



ВЫСШАЯ ШКОЛА ЭКОНОМИКИ  
НАЦИОНАЛЬНЫЙ ИССЛЕДОВАТЕЛЬСКИЙ УНИВЕРСИТЕТ

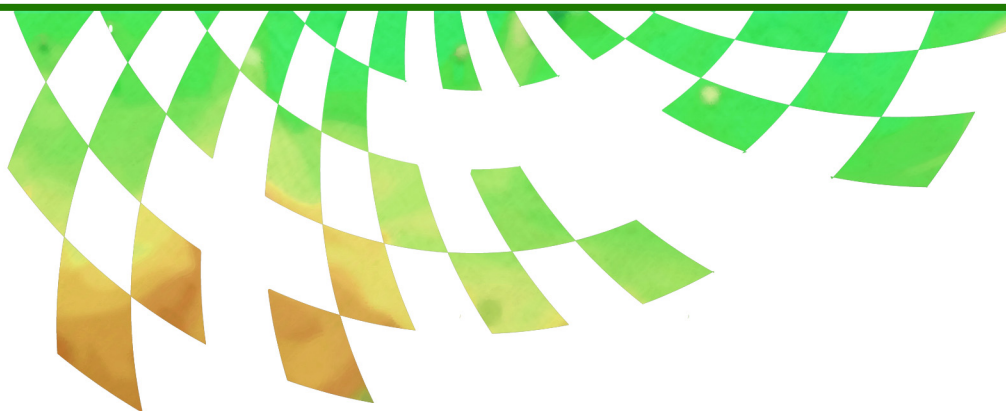


Институт статистических исследований  
и экономики знаний

Центр конъюнктурных исследований



**ДЕЛОВОЙ КЛИМАТ  
В СТРОИТЕЛЬСТВЕ  
В I КВАРТАЛЕ 2012 ГОДА**



Март '12

Москва

**10** лет  
Институт статистических  
исследований и экономики  
знаний НИУ ВШЭ



**ВЫСШАЯ ШКОЛА ЭКОНОМИКИ**  
НАЦИОНАЛЬНЫЙ ИССЛЕДОВАТЕЛЬСКИЙ УНИВЕРСИТЕТ



**Институт статистических исследований  
и экономики знаний**

**Центр конъюнктурных исследований**

# **ДЕЛОВОЙ КЛИМАТ В СТРОИТЕЛЬСТВЕ В I КВАРТАЛЕ 2012 ГОДА**

Москва  
2012

**Деловой климат в строительстве в I квартале 2012 года. –**  
М.: НИУ ВШЭ, 2012. – 17 с.

**Центр конъюнктурных исследований Института статистических исследований и экономики знаний НИУ ВШЭ** представляет информационно-аналитический материал «Деловой климат в строительстве в I квартале 2012 года», подготовленный в рамках фундаментальных исследований НИУ ВШЭ на основе ежеквартальных конъюнктурных опросов руководителей более 6.5 тыс. строительных компаний, проводимых Федеральной службой государственной статистики.

Конъюнктурные обследования направлены на оперативное получение от предпринимателей в дополнение к официальным статистическим данным краткосрочных качественных оценок состояния бизнеса и основных тенденций его динамики, особенностей функционирования хозяйствующих субъектов, их намерений, степени адаптации к механизмам хозяйствования, сложившегося делового климата, а также важнейших факторов, лимитирующих производственную деятельность.

Программа обследования гармонизирована с соответствующими подходами, принятыми в странах ОЭСР, и базируется на международной практике измерения деловой активности.

Структура выборочной совокупности идентична структуре генеральной статистической совокупности. При этом объем выборки достаточен для получения необходимой точности выборочных оценок показателей на всех уровнях разработки статистических данных по разделу ОКВЭД (строительство).

**Институт статистических исследований и экономики знаний**

Адрес: 101000, Москва, ул. Мясницкая, д. 20  
Телефон: (495) 621–28–73, факс: (495) 625–03–67  
E-mail: [issek@hse.ru](mailto:issek@hse.ru)  
<http://issek.hse.ru>

@ Национальный исследовательский университет  
«Высшая школа экономики», 2012  
При перепечатке ссылка обязательна

Центр конъюнктурных исследований Института статистических исследований и экономики знаний Национального исследовательского университета «Высшая школа экономики» представляет аналитический материал о состоянии делового климата в строительстве в I квартале 2012 г. и ожиданиях предпринимателей на II квартал 2012 г.

В докладе использованы результаты ежеквартальных выборочных опросов, проводимых Федеральной службой государственной статистики среди руководителей свыше 6.5 тыс. строительных организаций<sup>1</sup>, различных по численности занятых и формам собственности, более чем в 70 регионах Российской Федерации.

## Обобщенная оценка конъюнктуры в строительстве<sup>2</sup>

Результаты опроса руководителей свыше 6.5 тыс. строительных организаций, проведенного Федеральной службой государственной статистики в I квартале 2012 г., показали, что третий квартал подряд в отрасли наблюдается, хотя и не очень активное, улучшение состояния делового климата, особенно заметны позитивные изменения по сравнению с соответствующим периодом прошлого года. Однако говорить о полноценном выходе отрасли из кризисного состояния пока еще преждевременно. Большинство оценок финансово-экономической деятельности строительных организаций, полученных в результате опроса в анализируемом квартале, находились в отрицательной зоне и не достигли докризисных значений.

К позитивным итогам можно отнести сохраняющуюся второй квартал подряд положительную динамику физического объема выполненных подрядных работ. Средняя загрузка производственных мощностей в течение трех кварталов сохранялась на уровне 62%. Зафиксированный в I квартале уровень использования производственных мощностей нельзя назвать высоким, однако он в основном соответствует уровню имеющегося «портфеля заказов», о чем сообщила подавляющая доля респондентов (около 90%). При этом резервные мощности строительных организаций могут быть задействованы при возможном появлении новых заказов без крупных финансовых затрат на приобретение дополнительного оборудования. Вместе с тем основные фонды в большинстве строительных организаций имеют очень высокую степень износа и требуют модернизационных преобразований.

В отчетном периоде наблюдалось некоторое улучшение ситуации на рынке труда. И хотя доля организаций, в которых сокращались штаты (23%), преобладала над долей тех, в которых наблюдался рост численности занятых (17%), последняя группа возросла на 3 п. п. по сравнению с предшествующим кварталом. При этом доля строительных организаций, увеличивших численность занятых, по сравнению с предыдущим кварталом была наибольшей за последние три года. Как и ранее, дефицит квалифицированных кадров оставался проблемой для каждой пятой подрядной организации. Однако подобное явление в основном присуще наиболее экономически слабым организациям, не имеющим возможности платить достойную зарплату квалифицированным рабочим.

По оценкам предпринимателей, в I квартале 2012 г. продолжилось повышение темпов роста прибыли. Выросла доля подрядных организаций (15% против 12% в предыдущем квартале), в которых улучшилось положение с собственными финансовыми ресурсами. На момент опроса строительные компании были обеспечены финансированием в среднем на 5 месяцев. Вместе с тем опрошенные руководители строительных организаций основным дестабилизирующим фактором, оказывающим влияние на деятельность отрасли, как и прежде, назвали высокий уровень налогов (50%).

Общее экономическое состояние подрядных организаций, по мнению 86% предпринимателей, характеризовалось как «благоприятное» и «удовлетворительное» (11 и 75% соответственно).

<sup>1</sup> Выборка репрезентативна по виду деятельности, регионам, а также по различным группам предприятий по численности занятых и формам собственности.

<sup>2</sup> Проведена сезонная корректировка временных рядов показателей деятельности строительных организаций.

К отрицательным итогам проведенного опроса необходимо отнести традиционный для строительства рост цен как на строительные материалы, так и на строительно-монтажные работы. О возросших ценах на строительные материалы сообщили более 70% респондентов. Доля предпринимателей, считающих высокую стоимость материалов, конструкций и изделий сдерживающим фактором в деятельности своих компаний, практически не изменилась (36%). Во II квартале 2012 г., по мнению 72% предпринимателей, ожидается дальнейший рост цен на строительные материалы, а рост цен на подрядные работы прогнозировал каждый второй респондент. В отчетном квартале было отмечено замедление темпов роста числа заключенных договоров.

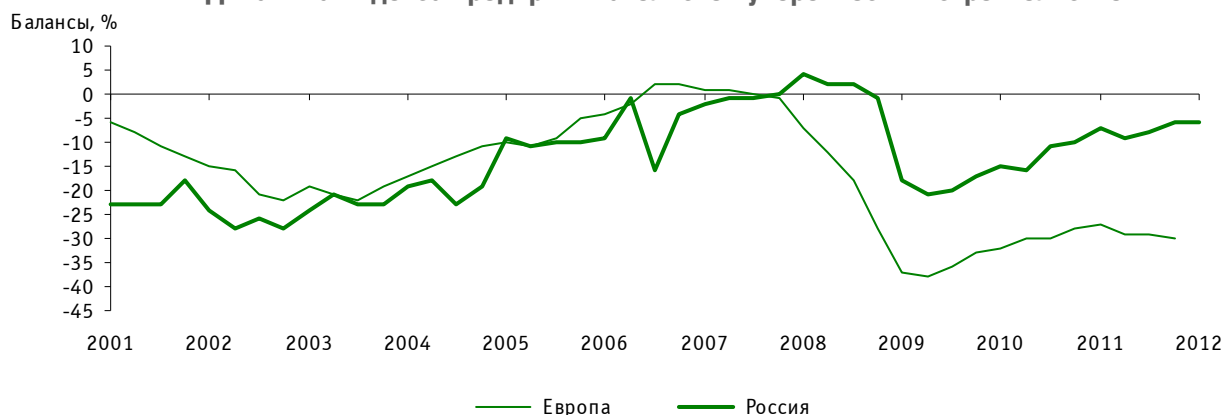
Таблица 1

**Динамика оценок предпринимателями изменений основных показателей деятельности строительных организаций**  
Балансы, %

	2011		2012
	I квартал	IV квартал	I квартал
Число заключенных договоров	-2	+2	0
Физический объем работ	+1	+3	+3
Численность занятых	-11	-10	-6
Цены на строительно-монтажные работы	+51	+51	+48
Цены на строительные материалы	+71	+73	+72
Обеспеченность собственными финансовыми ресурсами	-4	-9	-4
Обеспеченность кредитными и заемными финансовыми ресурсами	-1	-4	-1
Прибыль	+10	+9	+13
Инвестиции	-3	-4	-2

В результате основной композитный индикатор исследования – индекс предпринимательской уверенности<sup>3</sup>, характеризующий состояние делового климата в отрасли, в I квартале 2012 г. не изменился по сравнению с IV кварталом 2011 г., составив (-6%).

Рис. 1. Динамика индекса предпринимательской уверенности в строительстве



Источники: по России – Центр конъюнктурных исследований Института статистических исследований и экономики знаний НИУ ВШЭ, по Европе – Economic and Financial Affairs, European Commission.

<sup>3</sup> Индекс предпринимательской уверенности в строительстве рассчитывается как среднее арифметическое значение балансов оценок уровня портфеля заказов и ожидаемых изменений численности занятых, в процентах.

В крупных подрядных организациях (с персоналом свыше 250 человек) значение индекса свидетельствовало о росте деловой активности, тогда как в малых строительных организациях (с численностью работников менее 50 человек) – о продолжающемся ее снижении.

Таблица 2

**Динамика индекса предпринимательской уверенности  
в строительных организациях с различной численностью работников**

Балансы, %

Численность занятых в организации, человек	2011		2012
	I квартал	IV квартал	I квартал
Менее 50	-16	-17	-18
От 51 до 100	-13	-10	-10
От 101 до 250	-7	-8	-8
Более 250	+1	+2	+2

Показатели предпринимательской уверенности подрядных организаций в различных федеральных округах Российской Федерации в I квартале 2012 г. характеризовались отрицательными значениями. В пяти федеральных округах значения индекса были выше, чем в целом по России. Минимальное значение индикатора, как и кварталом ранее, зафиксировано в Центральном федеральном округе.

Таблица 3

**Динамика индекса предпринимательской уверенности  
по федеральным округам**

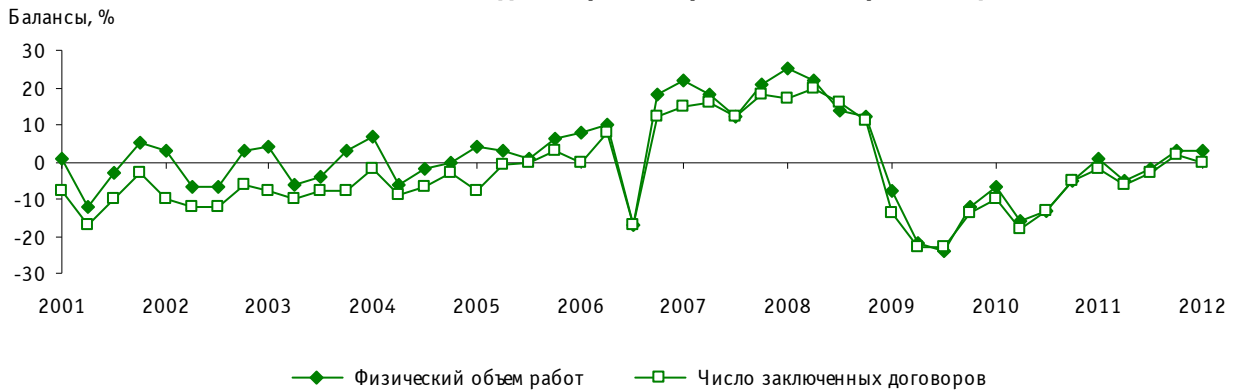
Балансы, %

	2011		2012
	I квартал	IV квартал	I квартал
Центральный федеральный округ	-10	-14	-13
Северо-Западный федеральный округ	-3	-6	-1
Южный федеральный округ	-8	-7	-6
Северо-Кавказский федеральный округ	-2	+3	-1
Приволжский федеральный округ	-8	-5	-5
Уральский федеральный округ	-1	+1	-2
Сибирский федеральный округ	-12	-10	-11
Дальневосточный федеральный округ	-2	-4	-2

**Производственная программа. Обеспеченность заказами.  
Физический объем работ**

Результаты опроса показали, что интенсивность изменения одного из основных производственных показателей – выполненного **физического объема работ** сохранилась на уровне предшествующего квартала, баланс оценки данного показателя составил +3%.

Рис. 2. Динамика оценок изменения физического объема работ и числа заключенных договоров в строительных организациях

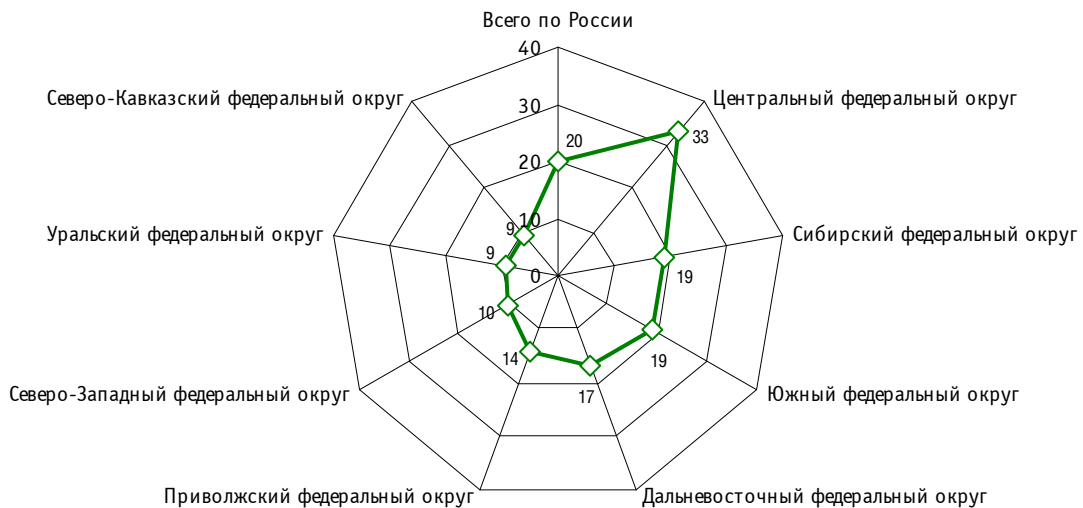


Доля предпринимателей, оценивших уровень спроса (**портфеля заказов**) на строительные работы как «нормальный» и «выше нормального» составила 76%, что соответствует значению предыдущего квартала. Вместе с тем в I квартале 2012 г. замедлились по сравнению с предыдущим кварталом темпы роста **числа заключенных договоров**. Так, доля респондентов, сообщивших об увеличении показателя, была на 2 п. п. меньше, чем в IV квартале, и сравнивалась с долей тех, у кого произошло сокращение (21%). В результате баланс оценки изменения числа заключенных договоров снизился до нулевой отметки.

В то же время доля руководителей строительных компаний, отметивших негативное влияние на строительную деятельность фактора «недостаток заказов на работы», увеличилась по сравнению с предшествующим кварталом на 1 п. п. (20%).

Рис. 3. Оценка лимитирующего деятельность строительных организаций фактора «недостаток заказов на работы» в I квартале 2012 г. по федеральным округам

Доля строительных организаций от их числа по соответствующим федеральным округам, %



В строительных фирмах с численностью занятых свыше 250 человек сохранилась положительная динамика показателей экономической деятельности. Балансы оценок изменения числа заключенных договоров и физического объема выполненных подрядных работ составили +6% и +8% (в IV квартале 2011 г. оценки совпали – +8%). В организациях со штатом сотрудников менее 50 человек продолжились негативные тенденции изменения производственных показателей, что свидетельствовало о сохранении сложностей в работе малого бизнеса. Так, балансы оценок изменения числа заключенных договоров и физического объема работ составили –11%.

Средний уровень **обеспеченности строительных организаций заказами** с I квартала 2011 г. стабилизировался на уровне 6 месяцев. На момент опроса наибольшая группа предприятий (31%) была обеспечена заказами на срок от 1 до 3 месяцев, на срок менее 1 месяца – 11% организаций, более года – 8%.

Как и ранее, крупные компании были обеспечены заказами на более длительный срок (7 месяцев), чем малые организации (4 месяца).

В I квартале 2012 г. лучшее положение с заключением новых договоров было зафиксировано в строительных организациях, осуществляющих свою деятельность в Дальневосточном федеральном округе, а худшее – в Центральном федеральном округе.

Таблица 4

**Динамика оценки изменения числа заключенных договоров в строительных организациях по федеральным округам**

Балансы, %

	2011		2012
	I квартал	IV квартал	I квартал
Центральный федеральный округ	-8	-1	-11
Северо-Западный федеральный округ	-8	-10	0
Южный федеральный округ	-2	+8	-4
Северо-Кавказский федеральный округ	+3	+6	-1
Приволжский федеральный округ	-9	+3	-2
Уральский федеральный округ	+6	-2	+9
Сибирский федеральный округ	+3	-1	0
Дальневосточный федеральный округ	-1	-3	+12

В строительных организациях семи федеральных округов доля предпринимателей, сообщивших об увеличении по сравнению с IV кварталом физического объема выполненных работ, преобладала над долей тех, у которых наблюдалось уменьшение. В строительных компаниях Центрального федерального округа была зафиксирована отрицательная динамика оценки показателя.

Таблица 5

**Динамика оценки изменения физического объема работ в строительных организациях по федеральным округам**

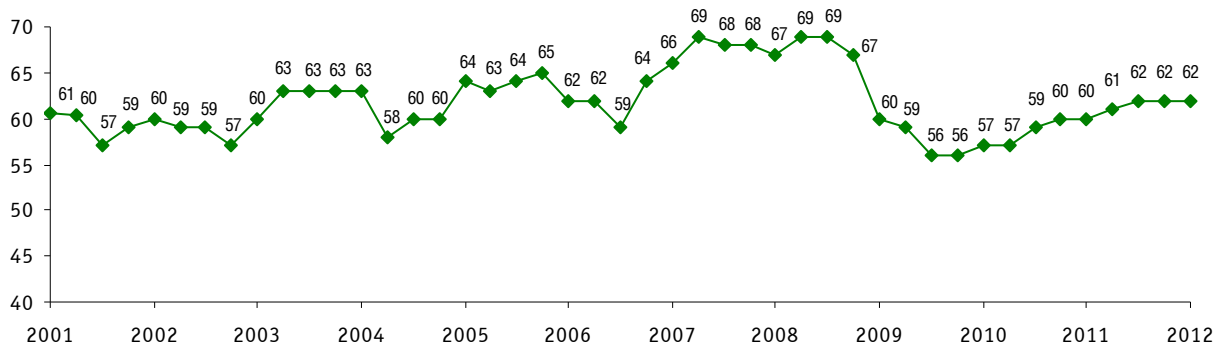
Балансы, %

	2011		2012
	I квартал	IV квартал	I квартал
Центральный федеральный округ	-4	-5	-14
Северо-Западный федеральный округ	-5	-10	+1
Южный федеральный округ	-3	+12	+1
Северо-Кавказский федеральный округ	0	+7	+5
Приволжский федеральный округ	-6	+8	+5
Уральский федеральный округ	+10	-5	+13
Сибирский федеральный округ	+6	-2	+2
Дальневосточный федеральный округ	+3	-3	+16



В I квартале 2012 г. **средний уровень загрузки производственных мощностей** сохранился на уровне предыдущего квартала, составив 62%. При этом самая многочисленная группа строительных организаций (28%) использовала от 51 до 60% мощностей, 10% – не более 30%, а 8% – свыше 90%.

Рис. 4. Динамика среднего уровня загрузки производственных мощностей в строительных организациях, %



Проведенный опрос выявил отличия в интенсивности использования производственных мощностей в строительных организациях с различной численностью занятых.

Таблица 6

Динамика оценки изменения среднего уровня загрузки производственных мощностей в строительных организациях с различной численностью работников, %

Численность занятых в организации, человек	2011		2012
	I квартал	IV квартал	I квартал
Менее 50	50	54	52
От 51 до 100	58	62	59
От 101 до 250	59	63	62
Более 250	68	70	65

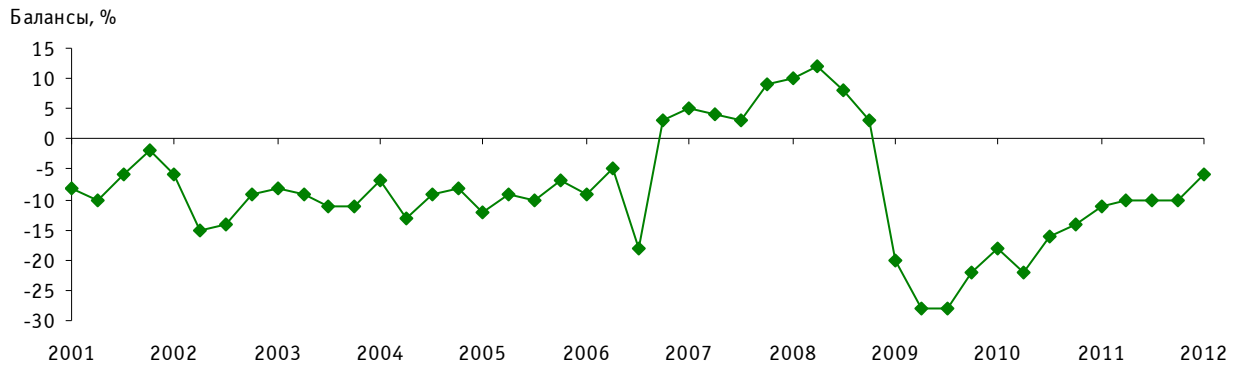
Самый высокий региональный показатель средней загруженности производственных мощностей был зафиксирован в строительных организациях Дальневосточного федерального округа (66%), а самый низкий – в Сибирском федеральном округе (58%).

В ближайшие 12 месяцев для удовлетворения ожидаемого спроса на строительные работы имеющихся в настоящее время производственных мощностей «достаточно» и «более чем достаточно». Так посчитали большинство (88%) руководителей предприятий.

### Численность занятых

В строительной отрасли в I квартале 2012 г. продолжилась отрицательная динамика изменения **численности занятых**, однако наблюдалось относительное улучшение ситуации на рынке труда. По-прежнему доля организаций (23%), в которых сокращались штаты, преобладала над долей тех, в которых наблюдался рост численности занятых (17%). Вместе с тем первая уменьшилась на 1 п. п., а вторая возросла на 3 п. п. по сравнению с предшествующим кварталом. В итоге баланс оценки предпринимателями изменения численности занятых составил –6%. Это лучшее значение показателя с I квартала 2009 г.

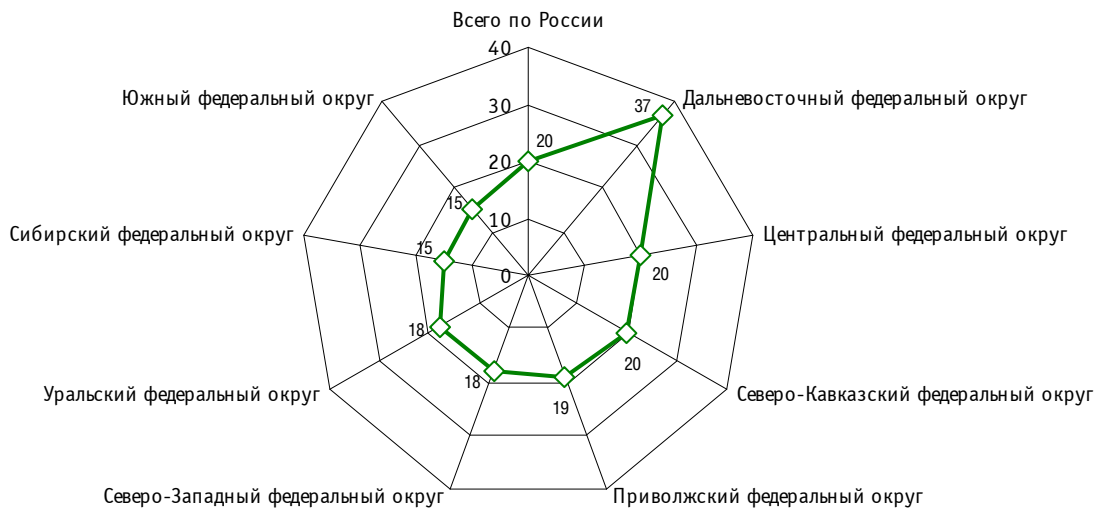
Рис. 5. Динамика оценки изменения численности занятых в строительных организациях



Для руководителей одной из существенных проблем является обеспечение строительных организаций квалифицированными кадрами. В I квартале 2012 г. каждый пятый участник опроса сообщил о дефиците квалифицированных рабочих в своих компаниях.

Рис. 6. Оценка лимитирующего деятельность строительных организаций фактора «недостаток квалифицированных рабочих» в I квартале 2012 г. по федеральным округам

Доля строительных организаций от их числа по соответствующим федеральным округам, %



Во II квартале 2012 г. подавляющее большинство (94%) респондентов не ожидают снижения численности занятых, из них 16% предполагают ее увеличение.

Сопоставление оценок изменения показателя в строительных организациях с различной численностью занятых показало, что в выделенных группах прослеживались разнонаправленные тенденции. В крупных строительных организациях преобладало расширение штата, тогда как в малых – сокращение численности работников (+3% и -17% соответственно).

Позитивнее, чем в целом по России, оценили ситуацию на строительном рынке труда предприниматели из шести федеральных округов Российской Федерации.

**Динамика оценки изменения численности занятых  
в строительных организациях по федеральным округам**  
Балансы, %

	2011		2012
	I квартал	IV квартал	I квартал
Центральный федеральный округ	-15	-18	-15
Северо-Западный федеральный округ	-8	-14	+1
Южный федеральный округ	-13	-1	-1
Северо-Кавказский федеральный округ	-15	-23	-26
Приволжский федеральный округ	-11	-6	-4
Уральский федеральный округ	-4	-6	+11
Сибирский федеральный округ	-6	-8	-2
Дальневосточный федеральный округ	+3	-9	+4

### Динамика цен

По мнению руководителей строительных организаций, в I квартале 2012 г. сохранилась тенденция к повышению цен на строительные материалы. Так, возросшие цены зафиксировали 73% участников опроса, причем о росте цен на стройматериалы сообщили большинство предпринимателей независимо от размеров и территориальной принадлежности их предприятий.

Практически не изменилась доля респондентов (36%), отметивших негативное воздействие на строительную деятельность растущих цен на материалы, конструкции и изделия.

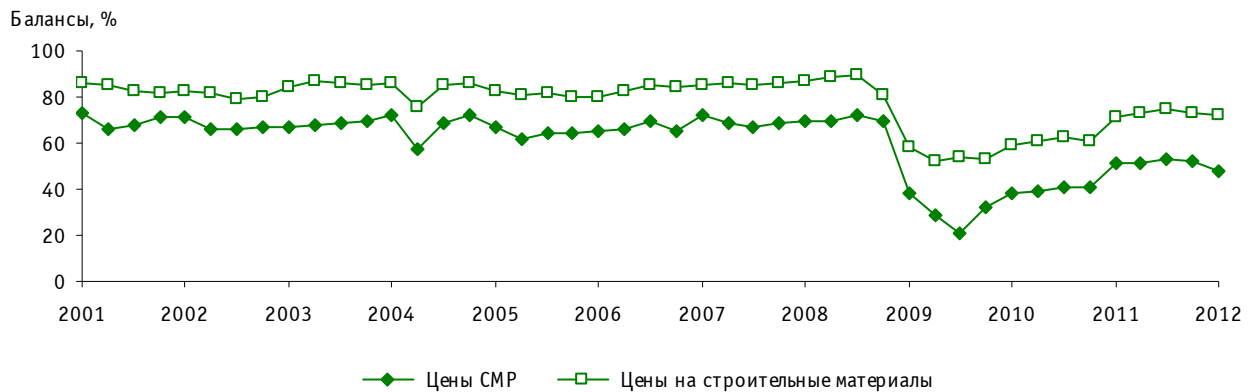
**Рис. 7. Оценка лимитирующей деятельности строительных организаций фактора «высокая стоимость материалов, конструкций и изделий» в I квартале 2012 г. по федеральным округам**  
Доля строительных организаций от их числа по соответствующим федеральным округам, %



В I квартале 2012 г. интенсивность роста цен на строительные материалы по-прежнему опережала темпы роста цен на строительные работы и продолжала оставаться ориентиром при формировании цен на подрядные работы. Так, о повышении цен на

строительно-монтажные работы заявил каждый второй участник опроса. Вместе с тем, необходимо отметить, что темпы роста цен на строительно-монтажные работы замедлились.

Рис. 8. Динамика оценок изменения цен на строительно-монтажные работы и строительные материалы в строительных организациях



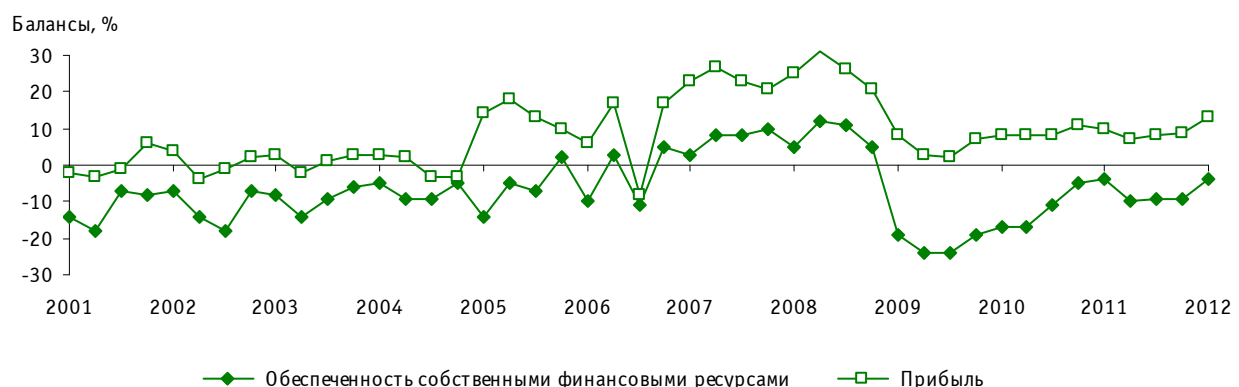
Во II квартале 2012 г. строители ожидают дальнейшего роста цен как на строительные материалы (72% опрошенных), так и на услуги своих организаций (50%).

### Финансовое положение

В отчетном периоде в строительной отрасли продолжилась отрицательная динамика обеспеченности организаций **собственными финансовыми ресурсами**. Доля организаций, в которых финансовая ситуация ухудшилась (19%), преобладала над долей тех, в которых наблюдалось ее улучшение (15%), однако кварталом ранее это соотношение составляло 21 и 12%.

При этом сохранился положительный баланс оценки **прибыли** предприятий, и усилилась интенсивность ее роста. Об увеличении прибыли своих организаций известили 25% руководителей, что на 5 п. п. выше, чем кварталом ранее, а о сокращении – 12%.

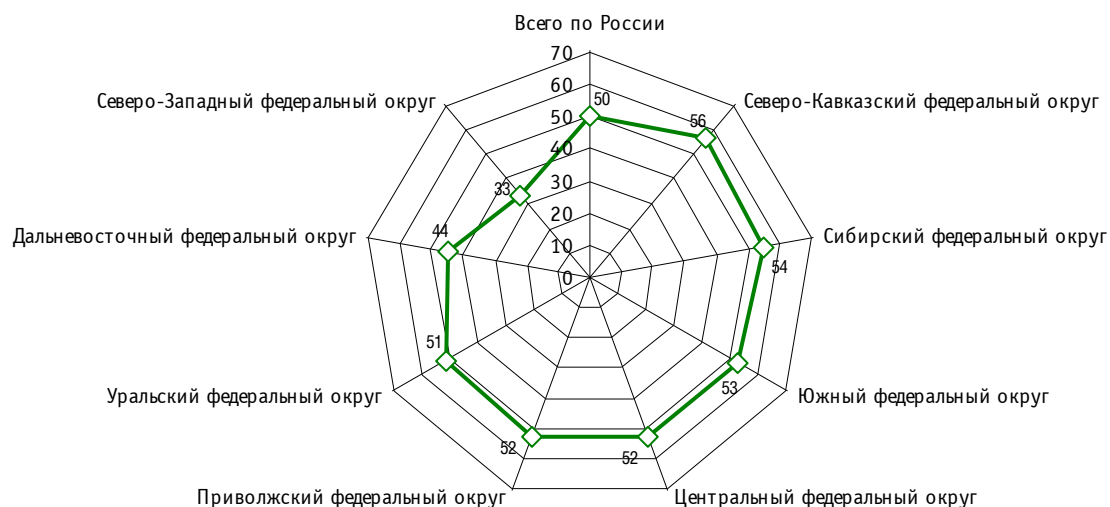
Рис. 9. Динамика оценок изменения прибыли и обеспеченности собственными финансовыми ресурсами в строительных организациях



На момент опроса **средний уровень обеспеченности организаций финансированием**, как и ранее, составил 5 месяцев. Крупные строительные фирмы были обеспечены финансированием на более длительный срок, чем малые организации (7 и 3 месяца соответственно).

Основным дестабилизирующим фактором, оказывающим влияние на финансовую ситуацию в строительной отрасли, в I квартале 2012 г., как и ранее, оставался высокий уровень налогов. Об этом сообщил каждый второй респондент.

**Рис. 10. Оценка лимитирующей деятельности строительных организаций фактора «высокий уровень налогов» в I квартале 2012 г. по федеральным округам**  
 Доля строительных организаций от их числа по соответствующим федеральным округам, %



Результаты опроса показали, что во всех группах организаций, независимо от численности персонала, оценки изменения прибыли характеризовались положительными балансами. Однако крупные строительные фирмы обладают лучшими финансовыми возможностями для развития своих предприятий. Так, в крупных организациях баланс оценки предпринимателями изменения обеспеченности собственными финансовыми средствами отмечался положительным значением (+3%), тогда как для малой строительной индустрии этот показатель оставался в отрицательной зоне (-13%).

В строительных организациях пяти федеральных округов баланс оценки изменения данного показателя был выше, чем в среднем по отрасли. Худшее положение с обеспеченностью строительных организаций собственными финансовыми ресурсами наблюдалось в Центральном федеральном округе.

Таблица 8

**Динамика оценки изменения обеспеченности собственными финансовыми ресурсами строительных организаций по федеральным округам**  
 Балансы, %

	2011		2012
	I квартал	IV квартал	I квартал
Центральный федеральный округ	-4	-21	-24
Северо-Западный федеральный округ	-6	-11	-5
Южный федеральный округ	-6	-6	+14
Северо-Кавказский федеральный округ	+8	+5	+4
Приволжский федеральный округ	-11	-12	-5
Уральский федеральный округ	+6	-7	+6
Сибирский федеральный округ	-4	-3	-2
Дальневосточный федеральный округ	-2	-13	0

В строительных компаниях большинства федеральных округов оценки изменения прибыли повысились по сравнению с IV кварталом 2011 г.

**Динамика оценки изменения прибыли строительных организаций  
по федеральным округам**  
Балансы, %

	2011		2012
	I квартал	IV квартал	I квартал
Центральный федеральный округ	+9	+8	+5
Северо-Западный федеральный округ	+7	+9	+9
Южный федеральный округ	+10	+8	+23
Северо-Кавказский федеральный округ	+17	+8	+11
Приволжский федеральный округ	-2	+6	+7
Уральский федеральный округ	+14	+1	+25
Сибирский федеральный округ	+11	+18	+14
Дальневосточный федеральный округ	+6	+5	+17

В то же время в I квартале 2012 г. в строительном секторе увеличилась по сравнению с IV кварталом 2011 г. просроченная дебиторская и кредиторская задолженность организаций.

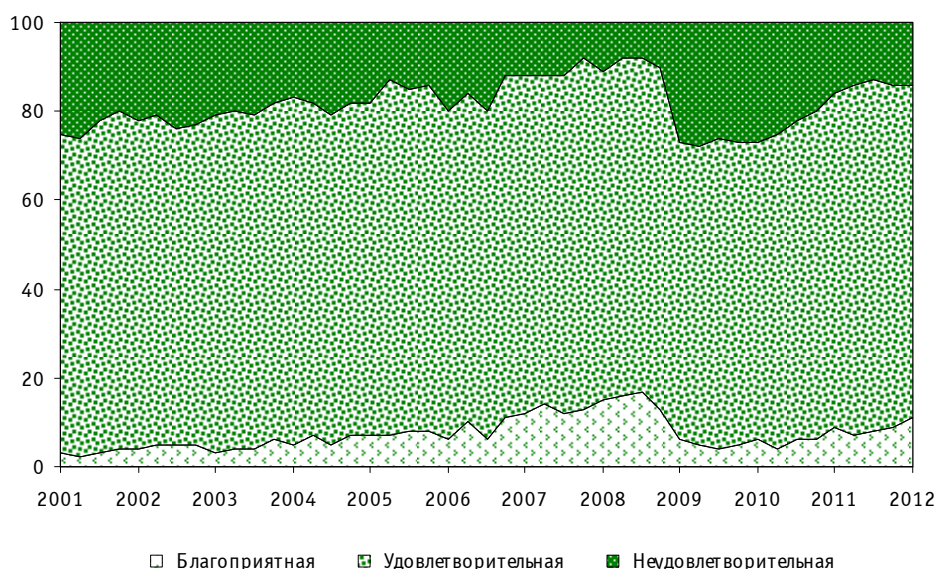
В объемах подрядных работ строительных организаций продолжали сохраняться «теневые» обороты. В анализируемом периоде, по мнению предпринимателей, не проходили официального оформления, как и ранее, в среднем до 5% выполненных контрактов и в среднем на 5% занижались объемы подрядных работ.

Свыше 90% участников опроса, высказывая мнение об изменении финансового положения своих организаций в ближайшем квартале, не ожидают его ухудшения, а свыше 20% из них ждут улучшения.

### Экономическая ситуация в строительных организациях

В I квартале 2012 г. большинство руководителей строительных организаций (75%) посчитали общее экономическое состояние своих структур «удовлетворительным», 11% – «благоприятным» и 14% – «неудовлетворительным».

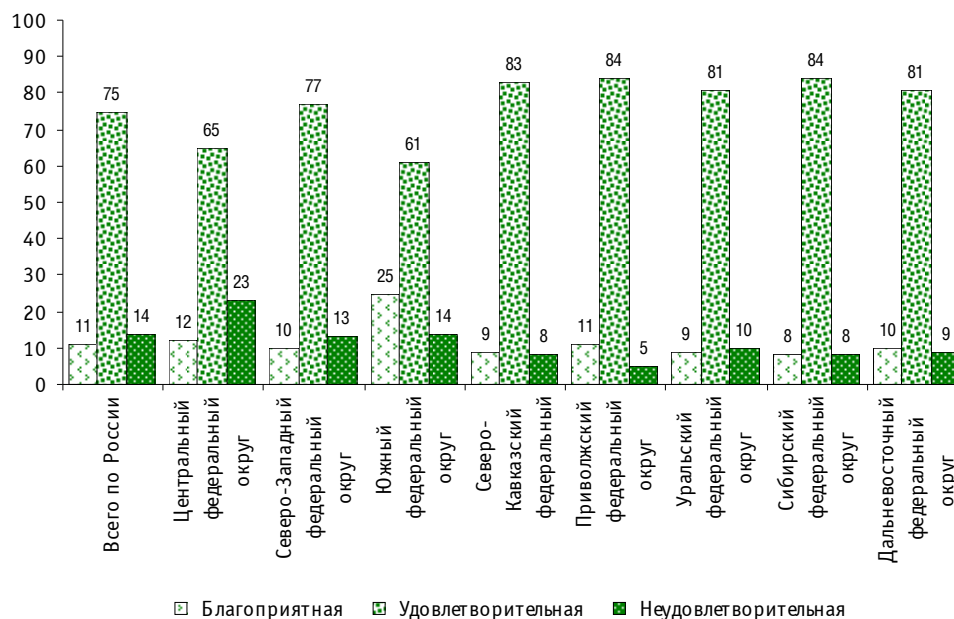
*Рис. 11. Динамика оценок экономической ситуации в строительных организациях  
Доля организаций от их общего числа, %*



Представители крупных строительных фирм дали более высокие, чем в целом по отрасли, оценки экономической ситуации (77, 14 и 9% соответственно). Менее позитивное мнение о состоянии своих организаций высказали руководители малых компаний (67, 10 и 23% соответственно).

В строительных организациях Приволжского федерального округа была зафиксирована наименьшая доля предпринимателей, сообщивших о неудовлетворительном экономическом состоянии своих организаций, а наибольшая – в Центральном федеральном округе.

**Рис. 12. Оценка экономической ситуации в строительных организациях в I квартале 2012 г. по федеральным округам**  
 Доля строительных организаций от их числа по соответствующим федеральным округам, %

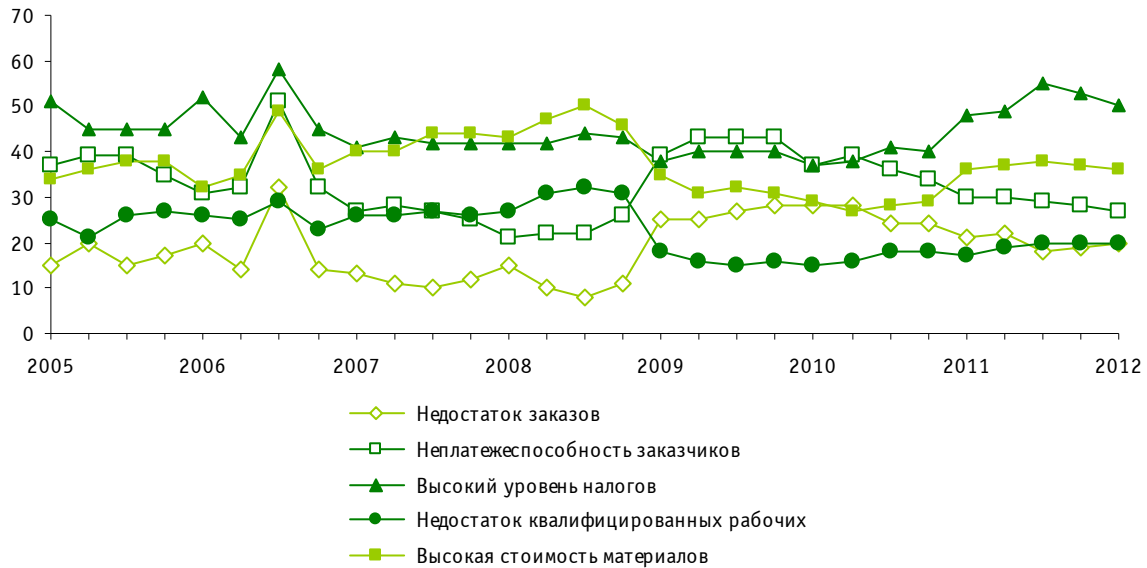


Во II квартале 2012 г. 94% предпринимателей не ждут ухудшения экономического положения своих организаций, а 23% из них посчитали, что оно улучшится.

### Факторы, ограничивающие производственную деятельность строительных организаций

Строительные компании в своей деятельности подвергаются влиянию различных факторов, которые оказывают, в том числе, негативное воздействие на производственные и финансовые результаты.

Рис. 13. Динамика оценок наиболее значимых факторов, ограничивающих производственную деятельность строительных организаций  
Доля организаций от их общего числа, %



По мнению участников опроса, в I квартале 2012 г. основными факторами, дестабилизирующими состояние делового климата в строительной отрасли, как и прежде, оставались **«высокий уровень налогов», «высокая стоимость материалов, конструкций и изделий»** и **«неплатежеспособность заказчиков»**.

В анализируемом квартале распространенность фактора «высокий уровень налогов» уменьшилась по сравнению с предыдущим кварталом на 3 п. п., однако влияние налоговой нагрузки все еще существенно, что отметил каждый второй респондент (50%).

В отчетном периоде практически не изменилась доля предпринимателей, обеспокоенных высокой стоимостью материалов, конструкций и изделий, о ценовом давлении сообщили 36%.

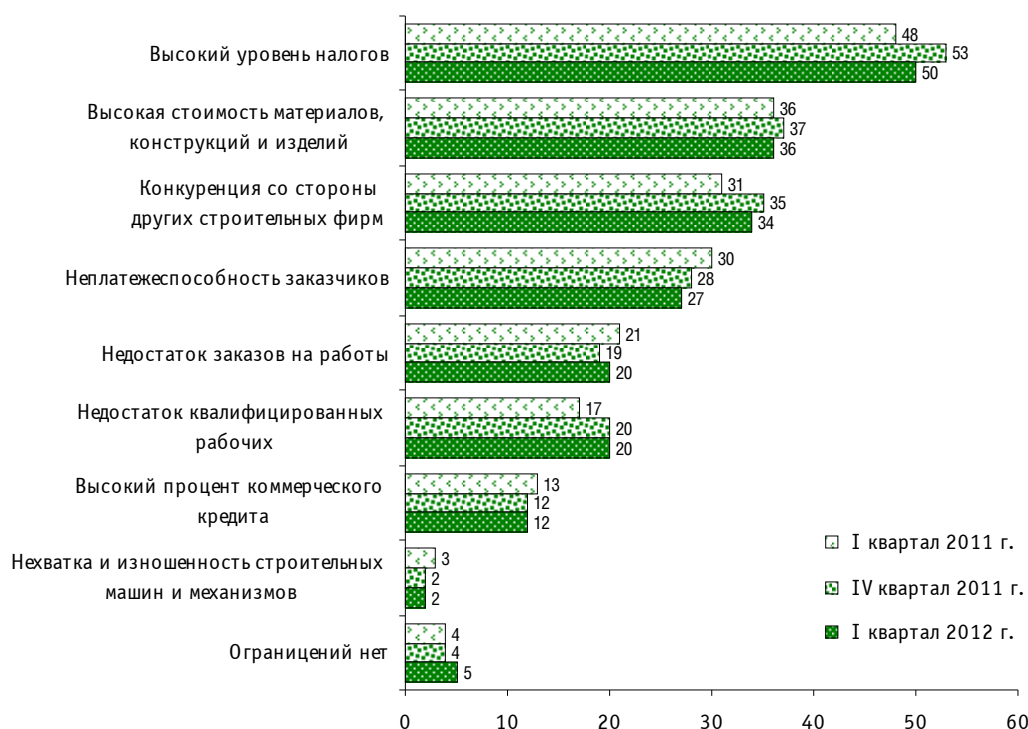
Актуальной проблемой для строителей оставалась неплатежеспособность заказчиков. В I квартале 2012 г. отмечалось сокращение по сравнению с аналогичным периодом 2011 г. частоты упоминаний этого фактора, но воздействие его все еще велико (27%).

Доля респондентов, сославшихся на факторы **«недостаток квалифицированных рабочих»** и **«недостаток заказов на работы»**, составила 20%. За последние три квартала ситуация с квалифицированными работниками не изменилась и на их дефицит продолжал ссылаться каждый пятый опрошенный. Что касается недостатка заказов, то за этот же период времени влияние фактора повысилось.

В I квартале 2012 г. возросла по сравнению с предыдущим периодом на 1 п. п. доля строительных организаций, зафиксировавших отсутствие ограничивающих производственную деятельность факторов.



Рис. 14. Динамика оценок факторов, ограничивающих производственную деятельность строительных организаций  
Доля организаций от их общего числа, %



Сравнительный анализ влияния факторов, сдерживающих развитие строительных организаций с различной численностью занятых, показал следующее распределение оценок. На высокий уровень налогов жаловались руководители как крупных, так и малых строительных компаний (50 и 52% соответственно). Высокие цены реализации продукции у производителей стройматериалов чаще беспокоили респондентов из крупных строительных организаций (42 против 32% руководителей малых организаций). Неплатежеспособность заказчиков являлась проблемой как для малых, так и для крупных организаций (29 и 23% соответственно). Недостаток заказов на подрядные работы острее ощущался в малых организациях (30 против 13% в крупных фирмах). Дефицит квалифицированных рабочих испытывали как в крупных, так и в малых компаниях (20%).

Ожидания руководителей строительных организаций на II квартал 2012 г. характеризовались более сдержанным по сравнению с предыдущим кварталом оптимизмом относительно изменения большинства основных показателей строительной деятельности. В частности, предпринимателями по-прежнему прогнозировался рост числа заключенных договоров, увеличение численности занятых в строительных организациях и улучшение ситуации с обеспеченностью строительных организаций собственными финансовыми средствами.

Строительство позже других базовых отраслей экономики вошло в кризис и из-за высокой зависимости от уровня совокупного спроса на свои услуги крайне сложно, болезненно и долго выходит из него. Некоторый позитивный фон, сопровождающий отрасль как минимум последние 6-8 месяцев, вызван, во-первых, относительно низкой базой сравнения с соответствующим периодом прошлого года, когда даже не сильно акцентированные положительные сигналы воспринимаются как тенденция к экономическому росту. Во-вторых, видимо, навес отложенного спроса на жилье достиг своей критической массы и в совокупности с улучшением ситуации на рынке ипотечного кредитования мотивирует домашние хозяйства к более активному решению проблемы с приобретением объектов недвижимости для личного пользования. В-третьих, на фоне общей глобальной нестабильности товарных рынков опре-

деленная группа населения России, которая может позволить данную схему сохранения личных сбережений, выбирает для частных инвестиций жилую недвижимость.

Увеличение спроса на жилье со стороны домашних хозяйств является в настоящее время основным драйвером, стимулирующим активизацию строительной деятельности. К сожалению, со стороны коммерческого сектора не просматривается сегодня явной заинтересованности к вхождению в новые строительные проекты. Со стороны государства, с учетом уже заявленных бюджетных обременений для других видов экономической деятельности, подрядчикам вряд ли следует ждать резкого увеличения объемов капитальных вложений, несмотря на имеющуюся задолженность перед населением по строительству объектов социального жилья и инфраструктуры.

Одной из главных задач государства, способствующей улучшению делового климата в строительстве, является даже не резкое увеличение бюджетного финансирования отрасли, а создание условий для сокращения потерь девелоперов от коррупционного налога на строительный бизнес. Следует иметь в виду, что и сами строители зачастую вынуждены в целях минимизации потерь от указанного налога использовать «серые схемы», закапывая в землю и замуровывая в стены несуществующие объемы работ. Все эти маневры в сумме приводят к удорожанию объектов строительства на 25–30%. В результате специфики деятельности российского рынка строительных услуг, требующей «творческого» подхода к решению проблем, экономика отрасли становится непрозрачной и неэффективной, ухудшается инвестиционный климат как внутри страны, так и в глазах потенциальных инвесторов за рубежом. Из-за высокой стоимости подрядных услуг сокращается спрос на новые строительные заказы. Борьба с коррупционной нагрузкой на строительный бизнес в совокупности с устранением искусственного монополизма как подрядных организаций, так и поставщиков базовых строительных материалов, не требует крупных бюджетных затрат. Для этого необходима только воля чиновников различных уровней власти, регулирующих деятельность строительных организаций.

Учитывая то, что строительство является социальной отраслью, реально создающей рабочие места, снижение коррупционного фактора даже не до уровня скандинавских стран, а хотя бы до восточноевропейских (например, Чехии, Венгрии), поможет девелоперам не только выйти из затянувшегося кризиса, но и внести существенный вклад в улучшение благосостояния населения и увеличения ВВП страны.