

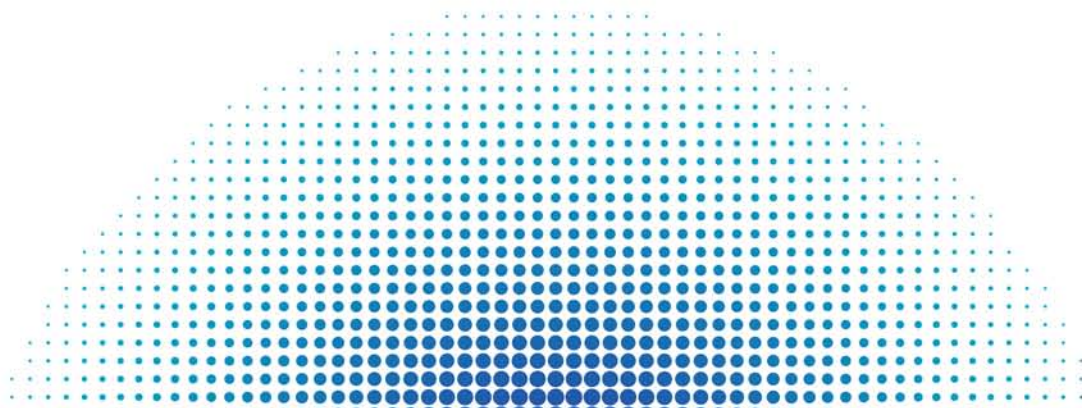


ВЫСШАЯ ШКОЛА ЭКОНОМИКИ
НАЦИОНАЛЬНЫЙ ИССЛЕДОВАТЕЛЬСКИЙ УНИВЕРСИТЕТ

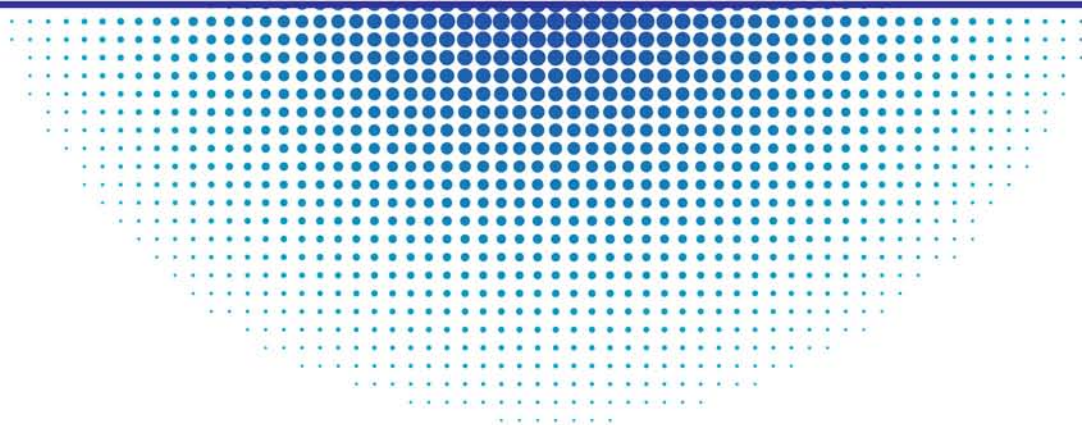


Институт статистических исследований
и экономики знаний

Центр конъюнктурных исследований



**ДЕЛОВОЙ КЛИМАТ
В ПРОМЫШЛЕННОСТИ
В АПРЕЛЕ 2012 ГОДА**



Май '12

Москва

10 лет
Институт статистических
исследований и экономики
знаний НИУ ВШЭ



ВЫСШАЯ ШКОЛА ЭКОНОМИКИ
НАЦИОНАЛЬНЫЙ ИССЛЕДОВАТЕЛЬСКИЙ УНИВЕРСИТЕТ



**Институт статистических исследований
и экономики знаний**

Центр конъюнктурных исследований

ДЕЛОВОЙ КЛИМАТ В ПРОМЫШЛЕННОСТИ В АПРЕЛЕ 2012 ГОДА

Москва
2012

Деловой климат в промышленности в апреле 2012 г. — М.: НИУ ВШЭ, 2012. — 23 с.

Центр конъюнктурных исследований Института статистических исследований и экономики знаний НИУ ВШЭ представляет информационно-аналитический материал по результатам конъюнктурных обследований деловой активности промышленных предприятий. Материал подготовлен в рамках Программы фундаментальных исследований НИУ ВШЭ на основе конъюнктурных опросов руководителей промышленных организаций, проводимых Федеральной службой государственной статистики в режиме ежемесячного мониторинга.

Конъюнктурные обследования направлены на оперативное получение от предпринимателей в дополнение к официальным статистическим данным краткосрочных качественных оценок состояния бизнеса и основных тенденций его динамики, особенностей функционирования хозяйствующих субъектов, их намерений, сложившегося делового климата, а также важнейших факторов, лимитирующих производственную деятельность.

Программа обследований сопоставима с международными стандартами и подходами, принятыми в странах ОЭСР, и базируется на Гармонизированной Европейской Системе обследований деловых тенденций.

Структура выборочной совокупности промышленных предприятий идентична структуре генеральной статистической совокупности. При этом объем выборки достаточен для получения необходимой точности выборочных оценок показателей на всех уровнях разработки статистических данных по каждому разделу ОКВЭД или по виду деятельности, относящемуся к соответствующему разделу:

- добыча полезных ископаемых (раздел С);
- обрабатывающие производства (раздел D);
- производство и распределение электроэнергии, газа и воды (раздел E).

Указанные выборки рассчитаны Федеральной службой государственной статистики.

Институт статистических исследований и экономики знаний

Адрес: 101000, Москва, ул. Мясницкая, д. 20

Телефон: (495) 621–28–73, факс: (495) 625–03–67

E-mail: issek@hse.ru

<http://issek.hse.ru>

© Национальный исследовательский университет
«Высшая школа экономики», 2012
При перепечатке ссылка обязательна

Центр конъюнктурных исследований Института статистических исследований и экономики знаний Национального исследовательского университета ВШЭ представляет аналитический материал о состоянии делового климата в промышленности в апреле 2012 г. и ожиданиях предпринимателей на ближайшие 3–4 месяца.

В докладе использованы результаты очередного ежемесячного опроса руководителей около 4.5 тыс. крупных и средних промышленных предприятий различных видов экономической деятельности, проведенного Федеральной службой государственной статистики.

Обобщенная оценка промышленной конъюнктуры¹

Результаты апрельского опроса руководителей промышленных предприятий различных видов экономической деятельности оказались на уровне пассивных ожиданий, которые высказывали респонденты еще в декабре 2011 г. и январе 2012 г. Суть событий заключается в том, что в отрасли в целом никаких значительных изменений делового климата вот уже более года не происходит. В частности, в анализируемом периоде индекс предпринимательской уверенности сохранил свое «обжитое» для указанного временного интервала значение на отметке (0%). При этом данная величина индекса полностью соответствует тем экономическим процессам, которые происходят на промышленных предприятиях в настоящий момент.

Вместе с тем необходимо остановиться на некоторых позитивных и негативных изменениях в деятельности отрасли в анализируемом периоде. Данные изменения пока еще нельзя назвать тенденцией в силу краткосрочности их проявления и по причине слабого влияния на динамику основного результирующего показателя исследования — индекса потребительской уверенности. Однако их возможное продолжение в ближайшие 3–4 месяца может сдвинуть значение индекса с «мертвой точки» в ту или другую сторону.

Положительные настроения в основном выявлены среди руководителей крупных системообразующих промышленных предприятий и связаны они, в первую очередь, с прогнозируемым улучшением в ближайшее время динамики выпуска промышленной продукции. Так, почти треть респондентов из этой группы предприятий ожидают к концу лета увеличения объемов производства на своих предприятиях по сравнению с апрелем. При этом 60% респондентов сообщили, что, как минимум, сохранят объемы производства на уровне апреля текущего года, и лишь 8% из числа опрошенных констатировали возможное сокращение производства. Столь низкая доля негативных прогнозов отмечалась последний раз почти четыре года назад.

Достаточно позитивно выглядят ожидания руководителей базовых предприятий отрасли относительно спроса на продукцию. Видимо, многие респонденты сформировали портфель заказов для своих структур и в конце лета хотят его реализовать, что потребует определенного наращивания объемов производства. Правда, относительно позитивные ожидания производственной и спросовой ситуаций среди предпринимателей крупного промышленного бизнеса выстраиваются на фоне их же прогнозов роста цен на реализуемую продукцию. Вместе с тем, если выбирать между стагнационным сценарием развития отрасли и низкой производственной инфляцией с одной стороны и экономическим ростом, сопровождающимся повышением инфляции (не более 2%), с другой стороны, на наш взгляд, предпочтительнее второе.

¹ Проведена сезонная корректировка временных рядов показателей деятельности промышленных организаций.

Следует отметить, что крупные промышленные предприятия отличались в апреле не только относительно позитивными ожиданиями, но и повышательной динамикой индекса предпринимательской уверенности. В частности, несмотря на то, что данный индекс по базовым предприятиям находился в отрицательной зоне и составил -2% , по сравнению с февралем текущего года он вырос на 2 п. п.

Среди других положительных моментов, выявленных апрельским опросом, обращает на себя внимание улучшение ситуации на рынке труда после небольшой негативной коррекции этого показателя в марте.

Стабильной сохранилась ситуация с запасами готовой продукции на складах и средним уровнем загрузки производственных мощностей.

К отрицательным моментам апрельского опроса относится наибольшая за последние четыре месяца доля предприятий (15%), у которых снизился спрос на свою продукцию по сравнению с предыдущим месяцем. В анализируемом месяце отмечено ускорение интенсивности темпов сокращения таких показателей, как обеспеченность собственными финансовыми ресурсами и прибыль предприятий. В апреле по сравнению с мартом незначительно усилились инфляционные ожидания респондентов на ближайшие 3–4 месяца.

Таблица 1

**Динамика оценок изменения показателей деятельности
промышленных предприятий**
Балансы, %²

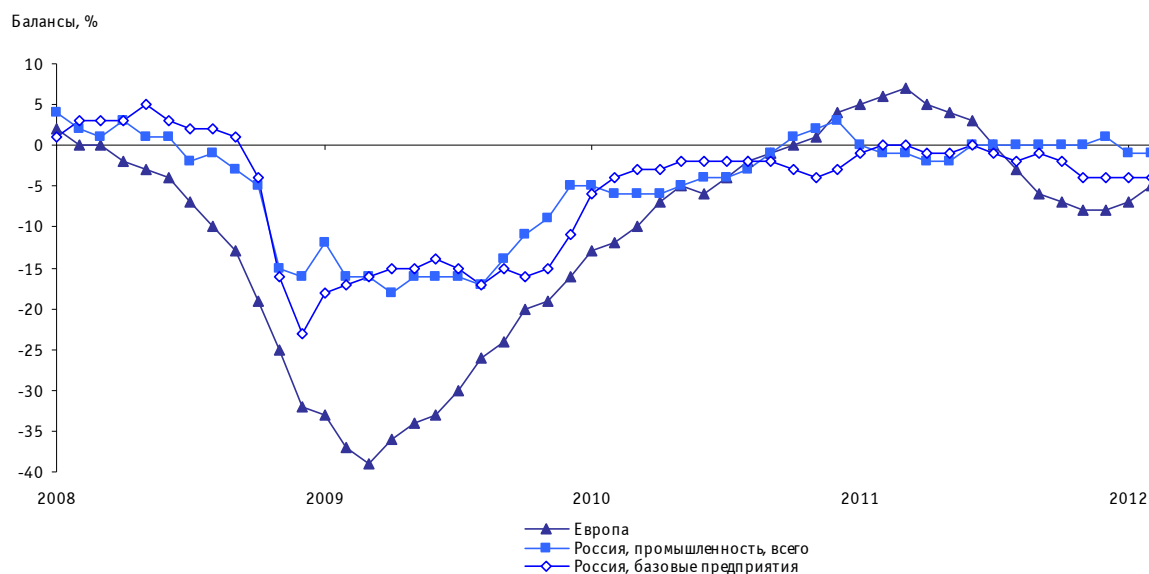
	2011	2012			
	апрель	январь	февраль	март	апрель
Спрос на продукцию	1	3	3	4	2
Выпуск основного вида продукции в натуральном выражении	2	4	5	6	5
Запасы готовой продукции	-1	-1	-1	-1	-1
Численность занятых	-4	1	1	-2	-1
Обеспеченность собственными финансовыми средствами	-7	-1	-3	-2	-4
Прибыль	-8	-2	-3	-3	-5
Цены на реализуемую продукцию	15	7	7	7	8
Цены на сырье и материалы	38	26	24	24	25

В результате происходящих в отрасли процессов величина основного результирующего композитного индикатора исследования — сезонно откорректированного **индекса предпринимательской уверенности**³ — сохранила значение марта текущего года (0%). В то же время соответствующий индекс по крупнейшим базовым предприятиям (около 600) растет второй месяц подряд.

² Баланс — разность долей респондентов, отметивших «увеличение» и «уменьшение» показателя по сравнению с предыдущим месяцем, или разность долей респондентов, отметивших уровень показателя как «выше нормального» и «ниже нормального» в отчетном месяце; в процентах.

³ Индекс предпринимательской уверенности в промышленности рассчитывается как среднее арифметическое значение балансов по фактически сложившимся уровням спроса и запасам готовой продукции (с обратным знаком) и ожидаемой тенденции выпуска продукции; в процентах.

Рис. 1. Динамика индекса предпринимательской уверенности



Источники: по России — Центр конъюнктурных исследований Института статистических исследований и экономики знаний НИУ ВШЭ, по Европе — Economic and Financial Affairs, European Commission.

В апреле наибольшее значение индекса предпринимательской уверенности среди укрупненных видов экономической деятельности выявлено в добывающих отраслях (+5%). В организациях обрабатывающих производств величина индекса по сравнению с предыдущим периодом возросла на 2 п. п. и составила (0%). На предприятиях, производящих и распределяющих электроэнергию, газ и воду, значение индекса было ниже (-4%).

Максимальная величина индекса предпринимательской уверенности в апреле зафиксирована в организациях, добывающих полезные ископаемые, кроме топливно-энергетических, производящих кокс и нефтепродукты (+6% соответственно), а наименьшая — на предприятиях, изготавливающих прочие неметаллические минеральные продукты (-11%).

В анализируемом периоде наибольшая интенсивность спроса наблюдалась на предприятиях, выпускающих пищевые продукты (включая напитки) и табак, транспортные средства и оборудование, а также добывающих полезные ископаемые, кроме топливно-энергетических. Заметное снижение спроса на продукцию отмечалось в сфере производства прочих неметаллических минеральных продуктов.

Удельный вес промышленных предприятий, имеющих «нормальный»⁴ уровень портфеля заказов, составил чуть более 70%. При этом 24% респондентов характеризовали спрос на уровне «ниже нормального».

В годовом интервале замедлилось отрицательное влияние на производственную деятельность **недостаточного спроса на продукцию предприятия внутри страны** (с 47 в апреле 2011 г. до 45% в апреле 2012 г.). При этом данный фактор оказывал наибольшее негативное воздействие на производственную деятельность организаций целлюлозно-бумажного производства, издательской и полиграфической деятельности (58%), производящих прочие неметаллические минеральные продукты (57%), выпускающих транспортные средства и оборудование (56%).

Рис. 4. Оценка лимитирующего фактора «недостаточный спрос на продукцию предприятия внутри страны», по видам деятельности в апреле 2012 г.

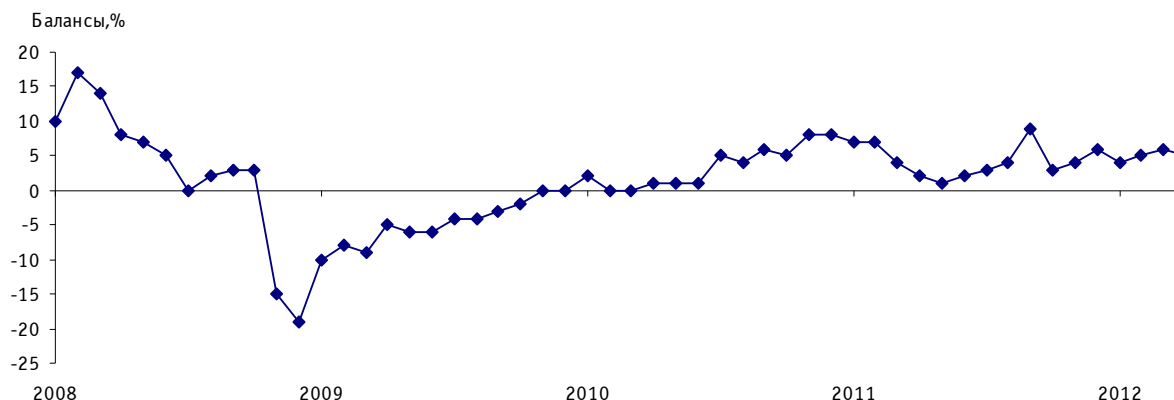
Доля организаций соответствующего вида деятельности от их общего числа, %



В апреле, по мнению руководителей промышленных предприятий, отмечено также некоторое замедление интенсивности роста объемов производства. Баланс оценки изменения **выпуска продукции** составил +5% (против +6% в марте 2012г. и +2% в апреле 2011 г.).

⁴ «Нормальный» уровень — достаточный (допустимый) для сложившихся условий в период обследования.

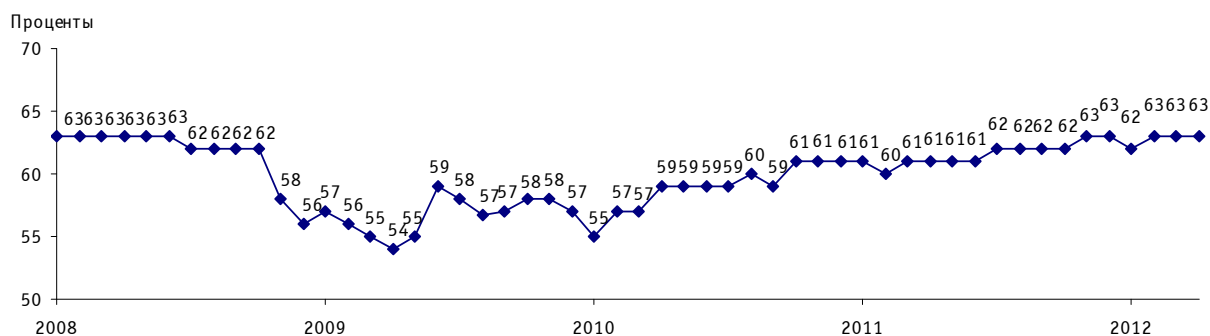
Рис. 5. Динамика оценки изменения выпуска продукции промышленных организаций



Тенденции, характерные для промышленности в целом, нашли свое отражение в динамике отдельных ее отраслей. В анализируемом периоде у предприятий практически всех видов деятельности было зафиксировано снижение темпов роста выпуска продукции. При этом лучшая производственная ситуация в апреле наблюдалась в организациях, выпускающих пищевые продукты (включая напитки) и табак, добывающих полезные ископаемые, кроме топливно-энергетических.

Как свидетельствуют результаты опроса, в целом по совокупности организаций **средний уровень загрузки производственных мощностей** сохранил значение февраля–марта, составив 63%, и, по мнению более 80% респондентов, в ближайшие полгода производственных мощностей будет достаточно для удовлетворения ожидаемого спроса на продукцию.

Рис. 6. Динамика среднего уровня загрузки производственных мощностей в промышленных организациях



В промышленных организациях отдельных видов экономической деятельности сохранялась достаточно высокая интенсивность использования производственных мощностей. Лидерами, как и прежде, являлись предприятия, добывающие топливно-энергетические полезные ископаемые (74%), производящие кокс и нефтепродукты (73%), выпускающие резиновые и пластмассовые изделия (66%). Значение этого показателя было ниже в компаниях, ориентированных в основном на внутренний спрос: занятых целлюлозно-бумажным производством, издательской и полиграфической деятельностью, выпуском машин и оборудования (61% соответственно), пищевых продуктов (включая напитки) и табака (59%).

Наиболее существенный темп роста загрузки производственных мощностей зафиксирован в организациях, добывающих полезные ископаемые, кроме топливно-энергетических (с 62 в марте до 65% в апреле), производящих химические продукты (с 61 до 64%).

Негативная динамика показателя отмечалась в организациях, выпускающих кокс и нефтепродукты (с 76 до 73%), текстильного и швейного производства (с 64 до 63%), производящих и распределяющих электроэнергию, газ и воду (с 63 до 62%).

Без изменений остался уровень загрузки мощностей на предприятиях, производящих машины; электрооборудование, электронное и оптическое оборудование; пищевые продукты (включая напитки) и табак.

Рис. 7. Динамика среднего уровня загрузки производственных мощностей в промышленных организациях отдельных видов деятельности

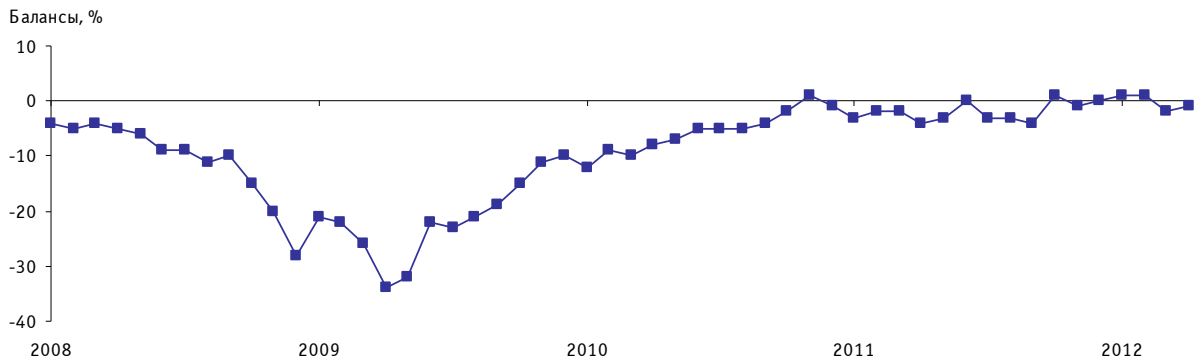


В промышленных организациях сохранялась проблема повышения технического уровня производства. В частности, около 30% респондентов указали на негативное влияние фактора **«изношенность и отсутствие надлежащего оборудования»**. При этом наибольшее его проявление наблюдалось в производстве и распределении электроэнергии, газа и воды (56% предпринимателей).

Согласно результатам обследования, в апреле на промышленных предприятиях несколько улучшилась ситуация с динамикой **численности занятых**. Баланс оценки изменения показателя по сравнению с мартом увеличился на 1 п. п. и составил –1%.

При этом большинство руководителей предприятий (86%) отмечали, что в анализируемом месяце численность работников на их предприятиях соответствовала фактическому объему производства. На недостаток кадрового состава указали 10% предпринимателей и только 4% — на его избыток.

Рис. 8. Динамика оценки изменения численности занятых в промышленных организациях



По прогнозам предпринимателей, в ближайшие 3–4 месяца ожидается незначительное улучшение ситуации с занятостью. Одновременно почти 80% руководителей не предполагают в этот период заниматься рекрутинговой деятельностью.

Часть промышленных предприятий продолжала ощущать недостаток **квалифицированных рабочих** — об этом сообщили 25% руководителей компаний, тогда как в апреле прошлого года — 23%. Дефицит квалифицированных кадров наблюдался на предприятиях практически всех отраслей промышленности. Наибольшие кадровые проблемы с данной категорией работников выявлены в организациях, выпускающих машины и оборудование (44%), металлургического производства (37%). Одновременно лучшая ситуация с квалифицированными рабочими отмечалась в организациях по производству кокса и нефтепродуктов.

Рис. 9. Оценка лимитирующего фактора «недостаток квалифицированных рабочих», по видам деятельности в апреле 2012 г.

Доля организаций соответствующего вида деятельности от их общего числа, %



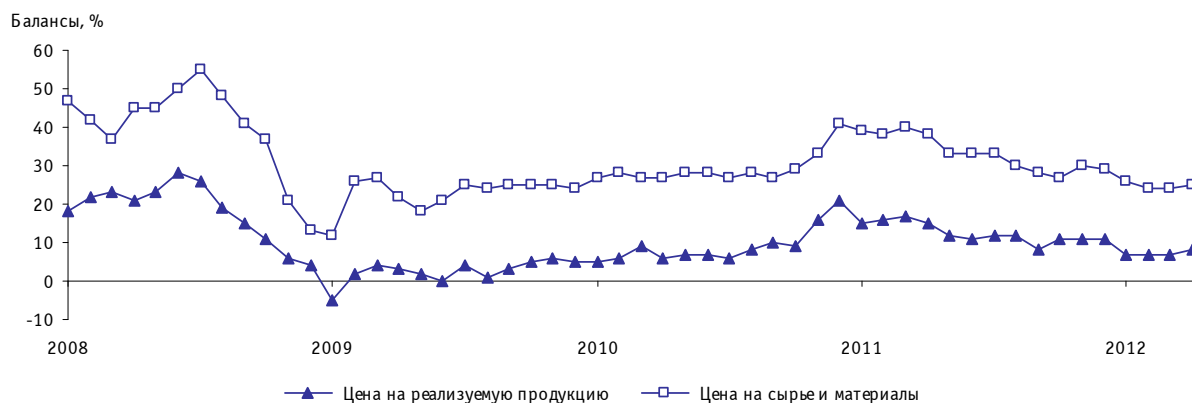
Динамика цен

Сформировавшаяся в январе–марте текущего года стабильная ситуация с **ценами на реализуемую продукцию** в апреле подверглась коррекции в сторону повышения. Обследованием выявлено, что баланс оценки изменения показателя по сравнению с предыдущим месяцем увеличился на 1 п. п. и составил +8%.

Анализ изменения цен на реализуемую продукцию в разрезе видов экономической деятельности показал, что в апреле более активный рост цен прослеживался в сфере производства пищевых продуктов (включая напитки) и табака, резиновых и пластмассовых изделий, прочих неметаллических минеральных продуктов.

В анализируемом периоде, по оценкам руководителей предприятий, наблюдалось незначительное ускорение темпов роста **цен на сырье и материалы**. Так, баланс оценки изменения показателя составил +25%, что на 1 п. п. больше, чем в марте.

Рис. 10. Динамика оценки изменения цен на реализуемую продукцию, сырье и материалы промышленных организаций

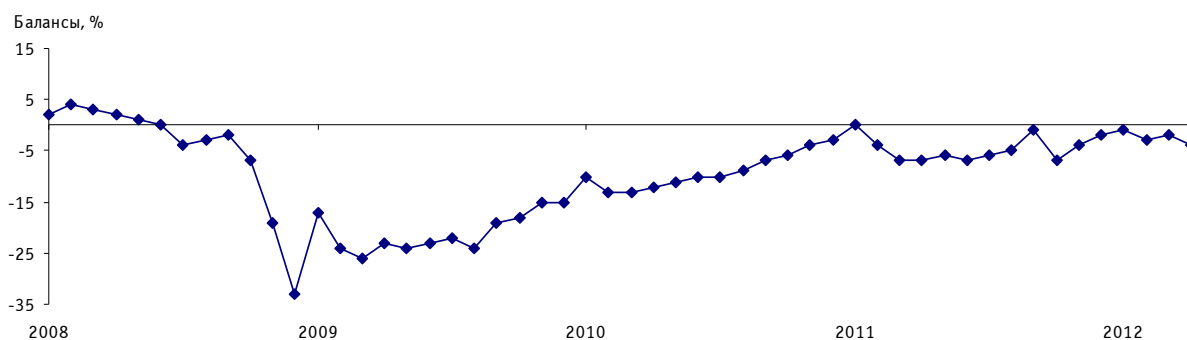


По мнению руководителей предприятий, инфляционные ожидания на ближайшие 3–4 месяца несколько возросли. При этом в ближайшей перспективе более 20% участников опроса предполагают повысить цены на реализуемую продукцию и около 40% прогнозируют рост цен на сырье и материалы. В большей степени ожидается увеличение цены реализации собственной продукции в сфере производства прочих неметаллических минеральных продуктов, резиновых и пластмассовых изделий.

Финансово-экономическое положение

Анализ финансово-экономического положения промышленных организаций показал, что в апреле продолжилось снижение значений таких важных индикаторов, как обеспеченность собственными финансовыми средствами и прибыль предприятий. Баланс оценок изменения **обеспеченности собственными финансовыми средствами** составил –4% (против –2% в предыдущем месяце).

Рис. 11. Динамика оценки изменения обеспеченности промышленных организаций собственными финансовыми средствами



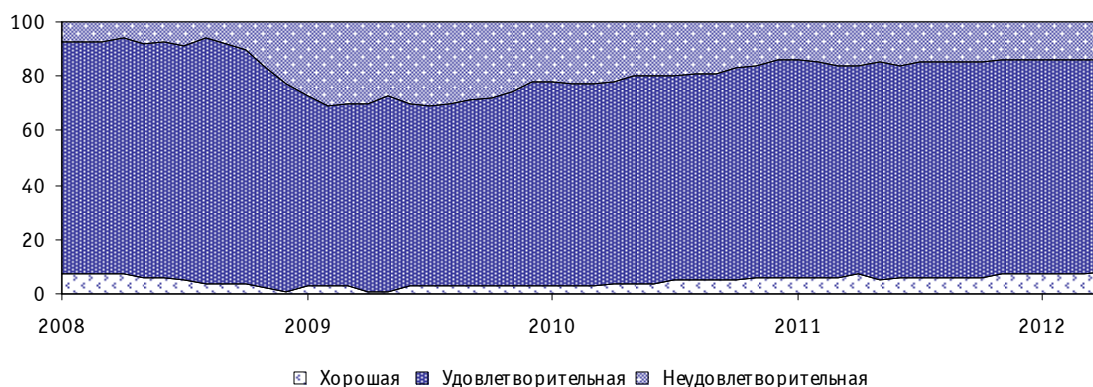
Наибольший дефицит собственных финансовых средств отмечался на предприятиях химического, текстильного и швейного производств, выпускающих кожу, обувь и изделия из кожи. Более оптимистично оценивали финансовое положение своих организаций руководители компаний, добывающих топливно-энергетические полезные ископаемые, производящих резиновые и пластмассовые изделия, транспортные средства, электрооборудование, электронное и оптическое оборудование.

В анализируемом месяце наблюдалось ускорение темпов сокращения **прибыли**. В итоге в целом значение баланса оценок изменения показателя составило -5% (против -3% в марте). Лучшая ситуация с прибылью зафиксирована в промышленных организациях, производящих пищевые продукты, резиновые и пластмассовые изделия, машины, транспортные средства и оборудование.

Несмотря на то, что отрасль остается в зоне невыразительного экономического развития, в целом большинство руководителей (78%) оценили **экономическое положение** своих предприятий как «удовлетворительное», 14% — как «неудовлетворительное» и 8% предпринимателей сочли его «хорошим». По всей видимости, с учетом сегодняшней экономической конъюнктуры, складывающейся на мировом и внутреннем рынках, существующее финансово-экономическое положение своих предприятий вполне устраивает многих участников опроса.

Рассматривая перспективы развития промышленных организаций в ближайшие 3–4 месяца, 65% предпринимателей придерживались мнения, что экономическая ситуация не изменится, а 28% — прогнозировали ее улучшение.

Рис. 12. Динамика оценки экономической ситуации промышленных организаций
Доля организаций от их общего числа, %



Факторы, ограничивающие рост производства промышленных организаций

Анализ мнений руководителей относительно степени влияния на деловую активность своих предприятий лимитирующих факторов, показал, что в апреле 2012 г. по сравнению с апрелем 2011 г. несколько возросло отрицательное воздействие на производство: **высокого уровня налогообложения** (с 44 в апреле 2011 г. до 46% в апреле 2012 г.), **изношенности и отсутствия надлежащего оборудования** (с 28 до 29%), **недостатка квалифицированных рабочих** (с 23 до 25%), **конкурирующего импорта** (с 21 до 23%).

На усиление отрицательного влияния **высокого уровня налогообложения** чаще указывали руководители промышленных предприятий, выпускающих кожу, обувь и изделия из кожи (67%), производящих резиновые и пластмассовые изделия (55%), обрабатывающих древесину и производящих изделия из дерева (53%).

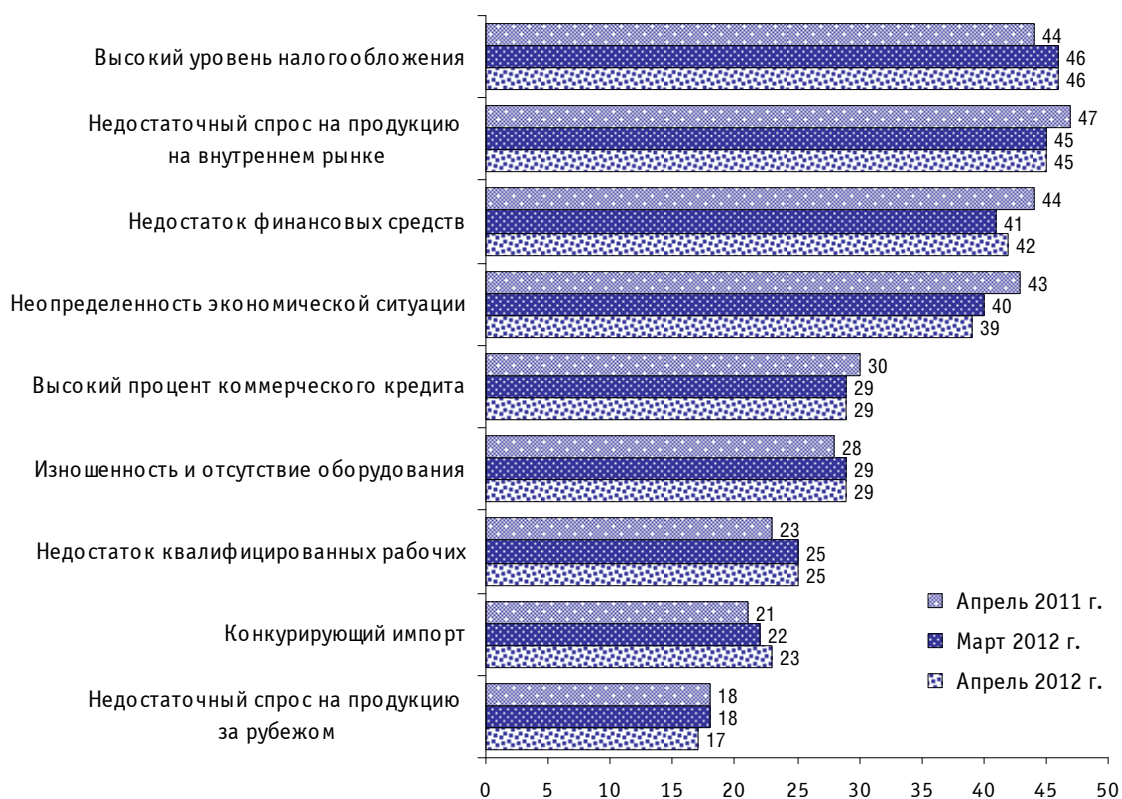
Рис. 13. Оценка лимитирующего фактора «высокий уровень налогообложения», по видам деятельности в апреле 2012 г.
Доля организаций соответствующего вида деятельности от их общего числа, %



В большей мере негативное воздействие **конкурирующего импорта** коснулось предприятий текстильного и швейного производства, выпускающих кожу, обувь и изделия из кожи.

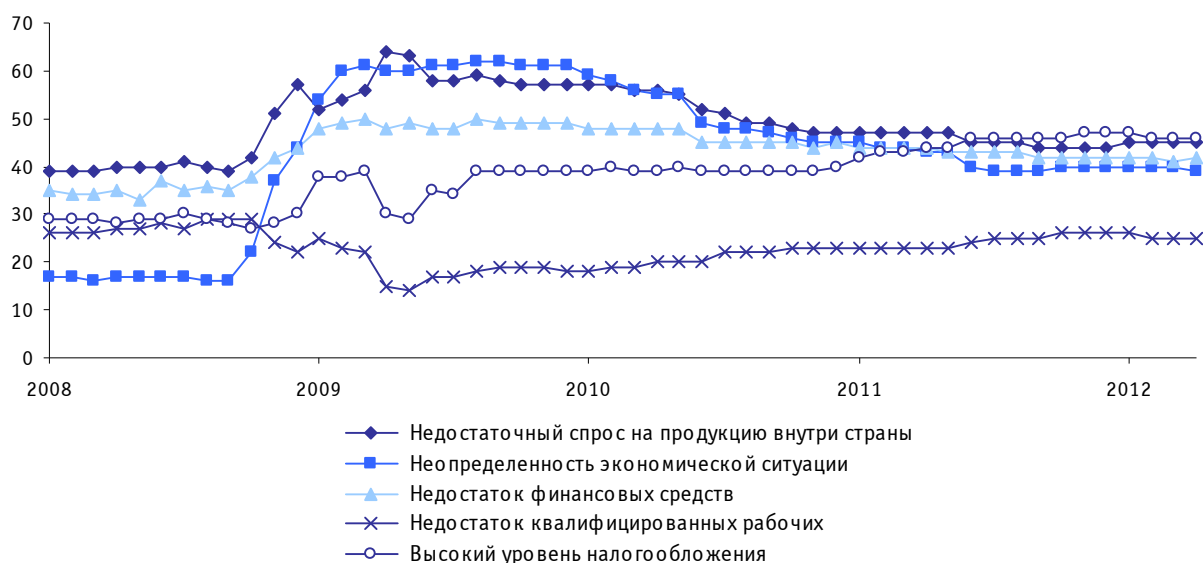
В числе положительных моментов прослеживалась тенденция ослабления негативно-го влияния на развитие промышленного производства таких ограничений, как **«недостаточный спрос на продукцию предприятия внутри страны»**, **«недостаток финансовых средств»**, **«неопределенность экономической ситуации»**, **«высокий процент коммерческого кредита»**. На эти факторы указали 45, 42, 39 и 29% респондентов соответственно против 47, 44, 43 и 30% годом ранее. Более заметное проявление **недостатка финансовых средств** отмечено в организациях, производящих и распределяющих электроэнергию, газ и воду (64%), выпускающих машины и оборудование (51%), обрабатывающих древесину и производящих изделия из дерева (50%).

Рис. 14. Оценка факторов, ограничивающих рост производства
промышленных организаций
Доля организаций от их общего числа, %



Фактор **«неопределенность экономической ситуации»** отмечали преимущественно руководители компаний, производящих кожу, изделия из кожи и обувь (49%), выпускающих текстильную и швейную продукцию (47%), прочие неметаллические минеральные продукты (45%).

Рис. 15. Динамика оценок наиболее значимых факторов, ограничивающих рост производства промышленных организаций
Доля организаций от их общего числа, %



Анализ помесечной динамики состояния делового климата на промышленных предприятиях с начала 2011 г. позволяет говорить, что отрасль развивается на протяжении уже более года по принципу «два шага вперед—шаг назад—шаг на месте». Данный стагнационный сценарий с элементами вялотекущего роста когда-нибудь закончится. В этой связи возникает вопрос, в какую сторону и когда следует ждать поворота тренда, характеризующего деловую активность промышленных предприятий?

В настоящий момент существуют три главных ограничителя экономического роста промышленных предприятий, в первую очередь, крупных системообразующих, которые и определяют направление соответствующего тренда. Во-первых, это крайне непредсказуемая ситуация на мировых товарных рынках, которая вынуждает многих руководителей крупных, особенно экспортоориентированных, предприятий занять выжидательную позицию. Во-вторых, спросовая ситуация внутри страны оставляет желать, мягко говоря, лучшего. В-третьих, крупные игроки на промышленном рынке ждут окончательной «рассадки» властных структур на федеральном уровне и их первых официальных заявлений в должности относительно дальнейшего регулирования промышленного направления в экономике.

Если рассматривать деловой климат в отрасли с точки зрения самих предпринимателей, то необходимо констатировать улучшение настроений респондентов в I квартале текущего года по сравнению с концом 2011 г., что можно расценивать как стартовую площадку для дальнейшего возможного роста.

Исходя из ожиданий участников опроса, особенно возглавляющих крупные предприятия, можно с большой степенью осторожности предположить, что к концу лета проявятся более акцентированные признаки роста производства в отрасли. Однако, учитывая присущий респондентам излишний оптимизм в оценках ближайших перспектив в деятельности своих структур, неоднократно подтвержденный в прошлые периоды наблюдений, данный прогноз может и не сработать.

Вместе с тем, в пользу относительной реальности прогнозов улучшения производственной ситуации говорит, как ни парадоксально, тот факт, что респонденты к концу лета предполагают увеличить отпускную цену реализации своей продукции.

Как показывает практика предыдущих наблюдений, только лишь ожидания улучшения производственной ситуации в ближайшие 3–4 месяца часто не подтверждались фактической

Деловой климат в промышленности в апреле 2012 г.

ситуацией, но когда они сопровождались прогнозами повышения цен за отгруженную продукцию, то, как правило, данная схема срабатывала. Главное, чтобы возможный эффект от экономического роста был сильнее, чем от производственной инфляции.

Приложение 1

РАСПРЕДЕЛЕНИЕ ОЦЕНОК ИЗМЕНЕНИЯ ПОКАЗАТЕЛЕЙ ДЕЯТЕЛЬНОСТИ ПРОМЫШЛЕННЫХ ОРГАНИЗАЦИЙ

Таблица 1

Спрос на продукцию
Доля от числа обследованных организаций, %

	Уровень текущего месяца			В текущем месяце по сравнению с предыдущим месяцем			Ожидания на ближайшие 3–4 месяца		
	выше нормального	нормальный	ниже нормального	увеличение	без изменения	уменьшение	увеличение	без изменения	уменьшение
2010									
Апрель	4	57	39	17	66	17	25	58	17
Май	4	59	37	17	54	19	26	61	13
Июнь	4	60	36	18	65	17	27	61	12
Июль	3	62	35	20	64	16	27	62	11
Август	3	63	34	18	66	16	27	63	10
Сентябрь	5	64	31	20	66	14	27	63	10
Октябрь	7	65	28	18	67	15	27	63	10
Ноябрь	5	68	27	20	67	13	30	60	10
Декабрь	6	69	25	21	68	11	31	59	10
2011									
Январь	4	70	26	19	67	14	29	61	10
Февраль	4	69	27	19	67	14	26	64	10
Март	2	70	28	18	65	17	28	60	12
Апрель	3	68	29	18	65	17	28	58	14
Май	4	68	28	16	67	17	28	59	13
Июнь	6	67	27	17	68	15	29	61	10
Июль	6	65	29	17	67	16	29	62	9
Август	6	65	29	17	68	15	29	62	9
Сентябрь	6	66	28	19	67	14	29	61	10
Октябрь	6	67	27	17	67	16	30	60	10
Ноябрь	5	68	27	18	67	15	32	57	11
Декабрь	4	70	26	19	66	15	32	57	11
2012									
Январь	1	75	24	16	71	13	26	64	10
Февраль	3	70	27	17	69	14	27	63	10
Март	4	70	26	18	68	14	28	62	10
Апрель	4	72	24	17	68	15	28	61	11

Выпуск основного вида продукции в натуральном выражении
Доля от числа обследованных организаций, %

	Уровень текущего месяца			В текущем месяце по сравнению с предыдущим месяцем			Ожидания на ближайшие 3–4 месяца		
	выше нормального	нормальный	ниже нормального	увеличение	без изменения	уменьшение	увеличение	без изменения	уменьшение
2010									
Апрель	6	57	37	20	61	19	27	57	16
Май	5	59	36	20	61	19	27	59	14
Июнь	6	60	34	21	59	20	30	57	13
Июль	6	61	33	23	59	18	29	59	12
Август	4	63	33	22	60	18	29	61	10
Сентябрь	5	64	31	23	60	17	29	61	10
Октябрь	7	65	28	22	61	17	30	59	11
Ноябрь	5	68	27	23	62	15	33	57	10
Декабрь	5	68	26	23	62	15	33	58	9
2011									
Январь	6	70	24	23	61	16	31	58	11
Февраль	6	69	25	23	61	16	28	60	12
Март	3	70	27	21	62	17	30	57	13
Апрель	4	69	27	20	62	18	30	56	14
Май	5	69	26	20	61	19	29	58	13
Июнь	6	67	27	21	60	19	31	58	11
Июль	8	66	26	21	61	18	31	58	11
Август	7	66	27	21	62	17	31	59	10
Сентябрь	6	69	25	23	63	14	31	59	10
Октябрь	7	69	24	21	61	18	32	58	10
Ноябрь	7	69	24	22	60	18	32	58	10
Декабрь	6	71	23	23	60	17	32	58	10
2012									
Январь	8	67	25	20	64	16	29	62	9
Февраль	6	70	24	22	61	17	29	62	9
Март	5	70	24	22	62	16	30	61	9
Апрель	7	70	23	21	63	16	30	60	10

Таблица 3

Численность занятых
Доля от числа обследованных организаций, %

	В текущем месяце относительно фактического объема производства			В текущем месяце по сравнению с предыдущим месяцем			Ожидания на ближайшие 3–4 месяца		
	больше, чем необходимо	достаточно	меньше, чем необходимо	увеличение	без изменения	уменьшение	увеличение	без изменения	уменьшение
2010									
Апрель	9	83	8	10	72	18	11	75	14
Май	8	84	8	10	73	17	11	76	13
Июнь	8	84	8	11	73	16	13	75	12
Июль	8	84	8	11	73	16	12	77	11
Август	8	84	8	11	73	16	12	77	11
Сентябрь	9	82	9	11	74	15	13	75	12
Октябрь	5	86	9	11	76	13	13	76	11
Ноябрь	5	86	9	13	75	12	16	74	10
Декабрь	5	86	9	12	75	13	13	77	10
2011									
Январь	6	86	8	11	75	14	13	76	11
Февраль	5	86	9	11	76	13	14	76	10
Март	6	85	9	11	76	13	13	77	10
Апрель	6	85	9	12	72	16	13	76	11
Май	4	87	9	11	75	14	14	75	11
Июнь	6	85	9	13	74	13	14	77	9
Июль	6	85	9	12	73	15	13	78	9
Август	6	85	9	12	73	15	13	78	9
Сентябрь	6	85	9	11	74	15	15	76	9
Октябрь	1	88	11	15	71	14	16	76	8
Ноябрь	5	85	10	12	75	13	17	74	9
Декабрь	4	86	10	12	76	12	15	76	9
2012									
Январь	3	87	10	12	77	11	9	84	7
Февраль	4	86	10	12	77	11	14	77	9
Март	4	86	10	10	78	12	14	77	9
Апрель	4	86	10	12	75	13	14	77	9

Обеспеченность собственными финансовыми средствами
Доля от числа обследованных организаций, %

	В текущем месяце по сравнению с предыдущим месяцем			Ожидания на ближайшие 3–4 месяца		
	увеличение	без изменения	уменьшение	увеличение	без изменения	уменьшение
2010						
Апрель	15	63	19	20	65	12
Май	15	64	19	20	64	13
Июнь	17	65	16	20	66	12
Июль	16	66	16	19	66	13
Август	14	65	19	14	72	12
Сентябрь	15	66	17	18	67	12
Октябрь	14	67	16	17	69	12
Ноябрь	13	67	18	19	65	13
Декабрь	14	67	17	22	62	13
2011						
Январь	15	70	15	22	66	12
Февраль	13	70	17	22	67	11
Март	12	69	19	22	66	12
Апрель	12	69	19	22	66	12
Май	13	68	19	21	63	16
Июнь	13	68	19	22	67	11
Июль	13	68	19	22	66	12
Август	14	67	19	22	67	11
Сентябрь	14	71	15	23	67	10
Октябрь	13	67	20	23	67	10
Ноябрь	15	66	19	25	66	9
Декабрь	14	70	16	26	65	9
2012						
Январь	15	69	16	23	67	10
Февраль	13	71	16	22	67	11
Март	12	74	14	22	68	10
Апрель	11	74	15	22	67	11

Таблица 5

Цены на реализуемую продукцию
Доля от числа обследованных организаций, %

	В текущем месяце по сравнению с предыдущим месяцем			Ожидания на ближайшие 3–4 месяца		
	увеличение	без изменения	уменьшение	увеличение	без изменения	уменьшение
2010						
Апрель	13	80	7	19	74	7
Май	13	81	6	19	75	6
Июнь	14	79	7	19	74	7
Июль	14	78	8	20	73	7
Август	15	78	7	19	75	6
Сентябрь	16	78	6	20	76	4
Октябрь	16	77	7	20	75	5
Ноябрь	20	76	4	24	72	4
Декабрь	22	77	1	27	67	6
2011						
Январь	21	73	6	26	68	6
Февраль	22	72	6	27	69	4
Март	21	75	4	26	72	2
Апрель	19	77	4	25	73	2
Май	15	82	3	22	76	2
Июнь	15	81	4	24	74	2
Июль	16	80	4	24	74	2
Август	15	82	3	23	75	2
Сентябрь	13	82	5	21	77	2
Октябрь	15	81	4	22	76	2
Ноябрь	15	81	4	20	78	2
Декабрь	15	81	4	19	79	2
2012						
Январь	11	85	4	19	78	3
Февраль	12	83	5	20	78	2
Март	12	83	5	20	78	2
Апрель	11	86	3	22	76	2

**Динамика среднего уровня загрузки производственных мощностей
в промышленных организациях различных видов деятельности, %**

	2012			
	январь	февраль	март	апрель
ДОБЫЧА ПОЛЕЗНЫХ ИСКОПАЕМЫХ	66	64	66	69
Добыча топливно-энергетических полезных ископаемых	70	72	72	74
Добыча полезных ископаемых, кроме топливно-энергетических	63	61	62	65
ОБРАБАТЫВАЮЩИЕ ПРОИЗВОДСТВА	62	62	63	63
Производство пищевых продуктов (включая напитки) и табака	58	58	59	59
Текстильное и швейное производство	62	63	64	63
Производство кожи, обуви и изделий из кожи	62	62	62	64
Обработка древесины и производство изделий из дерева	66	66	64	65
Целлюлозно-бумажное производство, издательская и полиграфическая деятельность	61	61	62	61
Производство кокса и нефтепродуктов	77	77	76	73
Химическое производство	62	61	61	64
Производство резиновых и пластмассовых изделий	65	66	65	66
Производство прочих неметаллических минеральных продуктов	60	60	60	62
Металлургическое производство и производство готовых металлических изделий	64	64	63	64
Производство машин и оборудования	60	59	61	61
Производство электрооборудования, электронного и оптического оборудования	63	62	62	62
Производство транспортных средств и оборудования	59	59	61	62
ПРОИЗВОДСТВО И РАСПРЕДЕЛЕНИЕ ЭЛЕКТРОЭНЕРГИИ, ГАЗА И ВОДЫ	63	65	63	62

**Динамика оценок изменения показателей деятельности
базовых промышленных организаций в 2012 г.**

Балансы, %

	январь	февраль	март	апрель
Индекс предпринимательской уверенности	-4	-4	-3	-2
Спрос на продукцию	-3	3	3	3
Выпуск основного вида продукции в натуральном выражении	1	4	5	1
Численность занятых	-6	-6	-6	-5
Обеспеченность собственными финансовыми средствами	-6	-2	-2	-3
Прибыль	-13	-6	-6	-8
Цены на реализуемую продукцию	5	7	9	8
Цены на сырье и материалы	24	24	22	23
Средний уровень загрузки производственных мощностей, %	59	61	60	61