

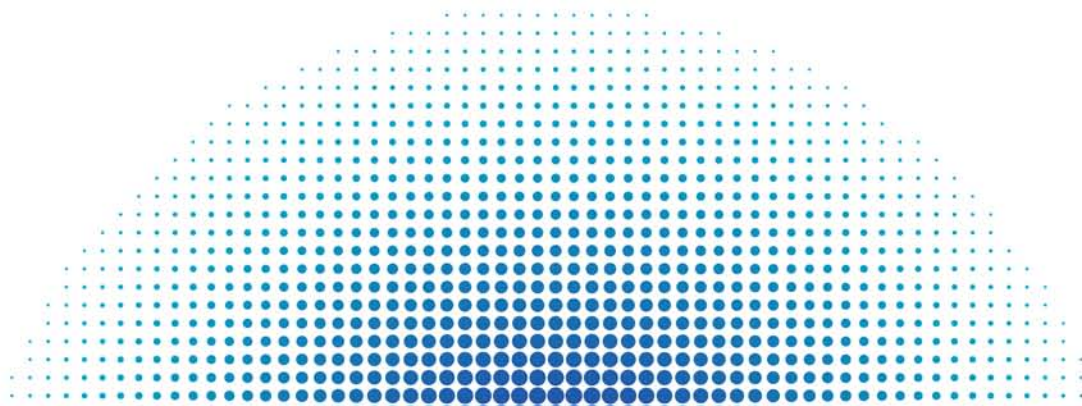


ВЫСШАЯ ШКОЛА ЭКОНОМИКИ  
НАЦИОНАЛЬНЫЙ ИССЛЕДОВАТЕЛЬСКИЙ УНИВЕРСИТЕТ



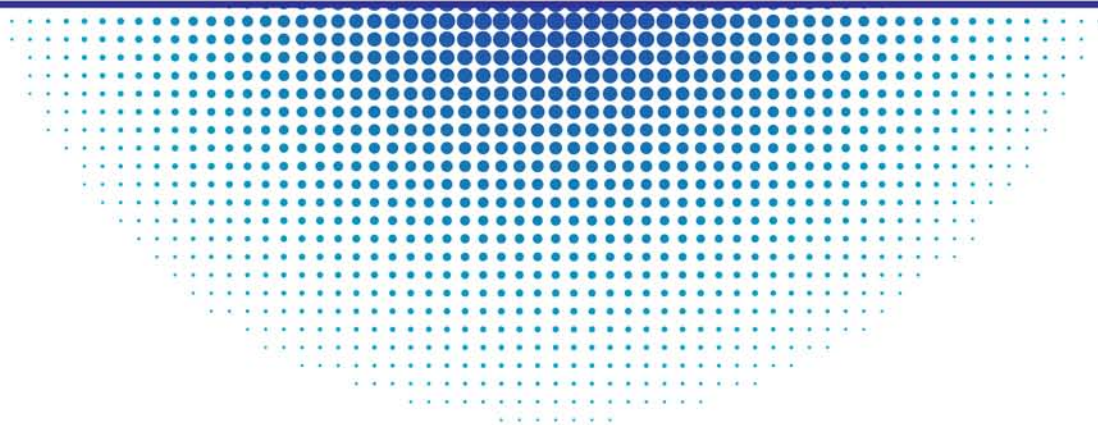
Институт статистических исследований  
и экономики знаний

Центр конъюнктурных исследований



---

## ДЕЛОВОЙ КЛИМАТ В ПРОМЫШЛЕННОСТИ В ЯНВАРЕ 2013 ГОДА



Январь '13

---

Москва

10 лет  
Институт статистических  
исследований и экономики  
знаний НИУ ВШЭ



**ВЫСШАЯ ШКОЛА ЭКОНОМИКИ**  
НАЦИОНАЛЬНЫЙ ИССЛЕДОВАТЕЛЬСКИЙ УНИВЕРСИТЕТ



**Институт статистических исследований  
и экономики знаний**

**Центр конъюнктурных исследований**

# **ДЕЛОВОЙ КЛИМАТ В ПРОМЫШЛЕННОСТИ В ЯНВАРЕ 2013 ГОДА**

Москва  
2013

**Деловой климат в промышленности в январе 2013 г. –**  
М.: НИУ ВШЭ, 2013. – 18 с.

**Центр конъюнктурных исследований Института статистических исследований и экономики знаний НИУ ВШЭ** представляет информационно-аналитический материал по результатам конъюнктурных обследований деловой активности промышленных предприятий. Материал подготовлен в рамках Программы фундаментальных исследований НИУ ВШЭ на основе конъюнктурных опросов руководителей промышленных организаций, проводимых Федеральной службой государственной статистики в режиме ежемесячного мониторинга.

Конъюнктурные обследования направлены на оперативное получение от предпринимателей в дополнение к официальным статистическим данным краткосрочных качественных оценок состояния бизнеса и основных тенденций его динамики, особенностей функционирования хозяйствующих субъектов, их намерений, сложившегося делового климата, а также важнейших факторов, лимитирующих производственную деятельность.

Программа обследований сопоставима с международными стандартами и подходами, принятыми в странах ОЭСР, и базируется на Гармонизированной Европейской Системе обследований деловых тенденций.

Структура выборочной совокупности промышленных предприятий идентична структуре генеральной статистической совокупности. При этом объем выборки достаточен для получения необходимой точности выборочных оценок показателей на всех уровнях разработки статистических данных по каждому разделу ОКВЭД или по виду деятельности, относящемуся к соответствующему разделу:

- добыча полезных ископаемых (раздел С);
- обрабатывающие производства (раздел D);
- производство и распределение электроэнергии, газа и воды (раздел E).

Указанные выборки рассчитаны Федеральной службой государственной статистики.

**Институт статистических исследований и экономики знаний**

Адрес: 101000, Москва, ул. Мясницкая, д. 20  
Телефон: (495) 621–28–73, факс: (495) 625–03–67  
E-mail: [issek@hse.ru](mailto:issek@hse.ru)  
<http://issek.hse.ru>

Центр конъюнктурных исследований Института статистических исследований и экономики знаний Национального исследовательского университета ВШЭ представляет аналитический материал о состоянии делового климата в промышленности в январе 2013 г. и ожиданиях предпринимателей на ближайшие три месяца.

В докладе использованы результаты очередного ежемесячного опроса руководителей около 4.6 тыс. крупных и средних промышленных предприятий различных видов экономической деятельности, проведенного Федеральной службой государственной статистики.

## Обобщенная оценка промышленной конъюнктуры<sup>1</sup>

Анализ индикаторов раннего оповещения, базирующихся на выявлении и дальнейшем обобщении мнений руководителей крупных и средних российских промышленных предприятий, различных видов экономической деятельности, выявил характерное для января текущего года снижение деловой активности предприятий по сравнению с декабрем прошлого года. Это в первую очередь вызвано высокой праздничной календарной составляющей.

Вместе с тем январские результаты 2013 г., характеризующие производственную и спросовую ситуации в отрасли, выглядят, хотя и незначительно, лучше, чем соответствующие показатели января 2012 г.

Однако в отчетном месяце по сравнению с соответствующим периодом прошлого года ухудшилась ситуация на промышленном рынке труда и, что вызывает наибольшую обеспокоенность, заметно выросли инфляционные ожидания предпринимателей.

Таблица 1

### Динамика оценок изменения показателей деятельности промышленных предприятий (без сезонной составляющей)

Балансы, %<sup>2</sup>

	2012		2013
	январь	декабрь	январь
Спрос на продукцию	3	5	4
Выпуск основного вида продукции в натуральном выражении	4	7	7
Численность занятых	-1	0	-3
Обеспеченность собственными финансовыми средствами	-1	1	0
Прибыль	-2	0	-3
Цены на реализуемую продукцию	7	9	9
Цены на сырье и материалы	26	24	26

В результате разнонаправленных изменений основных показателей деятельности российских промышленных предприятий, основной результирующий композитный индикатор исследования – сезонно скорректированный **индекс предпринимательской уверенности**<sup>3</sup>, характеризующий состояние делового климата в промышленности, стартует в 2013 г. с январским значением (0%).

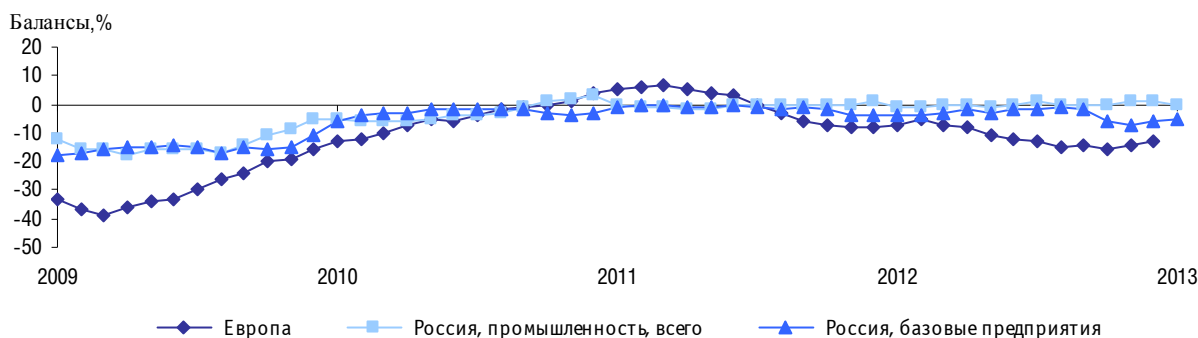
<sup>1</sup> Проведена сезонная корректировка временных рядов показателей деятельности промышленных организаций.

<sup>2</sup> Баланс – разность долей респондентов, отметивших «увеличение» и «уменьшение» показателя по сравнению с предыдущим месяцем, или разность долей респондентов, отметивших уровень показателя как «выше нормального» и «ниже нормального» в отчетном месяце; в процентах.

<sup>3</sup> Индекс предпринимательской уверенности в промышленности рассчитывается как среднее арифметическое значение балансов по фактически сложившимся уровням спроса и запасам готовой продукции (с обратным знаком) и ожидаемой тенденции выпуска продукции; в процентах.

В январе текущего года продолжилась тенденция, характерная для предыдущего года, большей производственной активности у средних по размеру промышленных предприятий. Крупный промышленный бизнес по-прежнему держит паузу, связанную с непредсказуемостью текущей конъюнктуры на мировых товарных рынках, особенно из-за стагнационных процессов в Еврозоне. В тоже время нельзя не отметить, что второй месяц подряд у крупных отраслеобразующих, экспортноориентированных предприятий сокращаются темпы падения величины индекса предпринимательской уверенности. В январе ИПУ по базовым промышленным предприятиям составил (-5%), что на 2 п. п. выше, чем в ноябре 2012 г.

Рис. 1. Динамика индекса предпринимательской уверенности

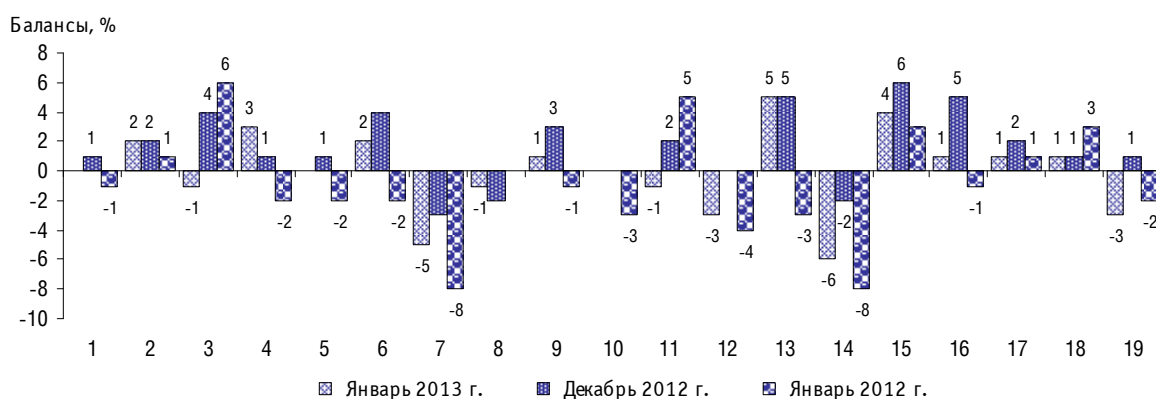


Источники: по России – Центр конъюнктурных исследований Института статистических исследований и экономики знаний НИУ ВШЭ, по Европе – Economic and Financial Affairs, European Commission.

Наибольшее значение индекса предпринимательской уверенности в анализируемом периоде выявлено в добывающих отраслях (+2%). В организациях обрабатывающих производств индекс по сравнению с предыдущим периодом уменьшился на 1 п. п., составив 0%. На предприятиях, производящих и распределяющих электроэнергию, газ и воду значение индекса было еще ниже (-3%).

Максимальная величина индекса предпринимательской уверенности в январе зафиксирована в организациях, выпускающие резиновые и пластмассовые изделия, а наименьшая – на предприятиях текстильного и швейного производства, а также производящих прочие неметаллические минеральные продукты.

Рис. 2. Оценка индекса предпринимательской уверенности по видам деятельности

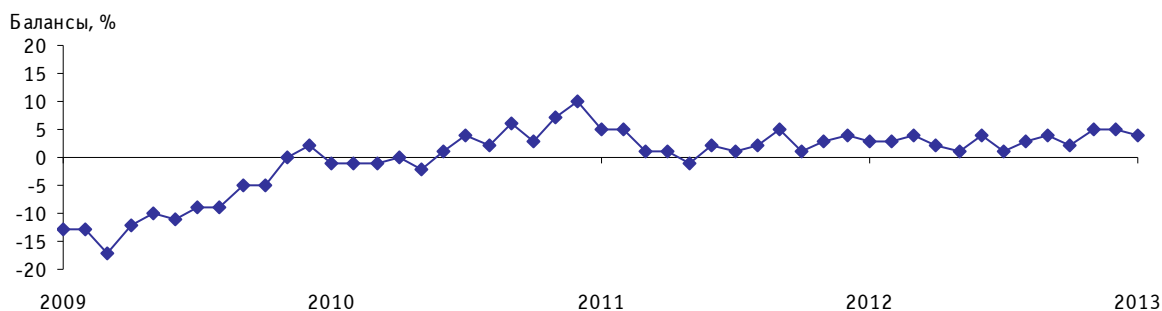


- |   |  |
|---|--|
| 1 – Промышленность, всего                                     | 11 – Производство кокса и нефтепродуктов                       |
| 2 – Добыча полезных ископаемых                                | 12 – Химическое производство                                   |
| 3 – Добыча топливно-энергетических полезных ископаемых        | 13 – Производство резиновых и пластмассовых изделий            |
| 4 – Добыча полезных ископаемых, кроме топливно-энергетических | 14 – Производство прочих неметаллических минеральных продуктов |
| 5 – Обрабатывающие производства                               | 15 – Metallургическое производство                             |
| 6 – Производство пищевых продуктов                            | 16 – Производство машин и оборудования                         |
| 7 – Текстильное и швейное производство                        | 17 – Производство электрооборудования                          |
| 8 – Производство кожи, обуви и изделий из кожи                | 18 – Производство транспортных средств и оборудования          |
| 9 – Обработка древесины                                       | 19 – Производство и распределение электроэнергии, газа и воды  |
| 10 – Целлюлозно-бумажное производство                         |  |

## Производственная деятельность

Производственная ситуация в промышленных организациях, по оценкам руководителей, в январе 2013 г. характеризовалась замедлением положительной динамики внутреннего **спроса** на промышленную продукцию. Так, баланс оценки изменения показателя уменьшился за месяц на 1 п. п. и составил +4%.

Рис. 3. Динамика оценки изменения спроса на продукцию промышленных организаций



В анализируемом периоде наибольшая интенсивность роста спроса наблюдалась на предприятиях, добывающих полезные ископаемые, кроме топливно-энергетических, текстильного и швейного производства. Заметное снижение спроса на продукцию отмечалось в сфере выпуска прочих неметаллических минеральных продуктов, а также целлюлозно-бумажного производства, издательской и полиграфической деятельности.

Удельный вес промышленных предприятий, имеющих «нормальный»<sup>4</sup> уровень портфеля заказов, в январе текущего года, как и в декабре прошлого года, составил 73%.

Несколько снизилась в анализируемом месяце по сравнению с соответствующим периодом прошлого года доля респондентов (43%), указавших на отрицательное влияние на производственную деятельность **недостаточного спроса на продукцию предприятия внутри страны**. Причем негативное влияние данного фактора на работу обрабатывающих предприятий (46%) было более ощутимо, чем на деятельность добывающих компаний, производящих и распределяющих электроэнергию, газ и воду (24% соответственно).

Рис. 4. Оценка лимитирующего фактора «недостаточный спрос на продукцию предприятия внутри страны» по видам деятельности в январе 2013 г.

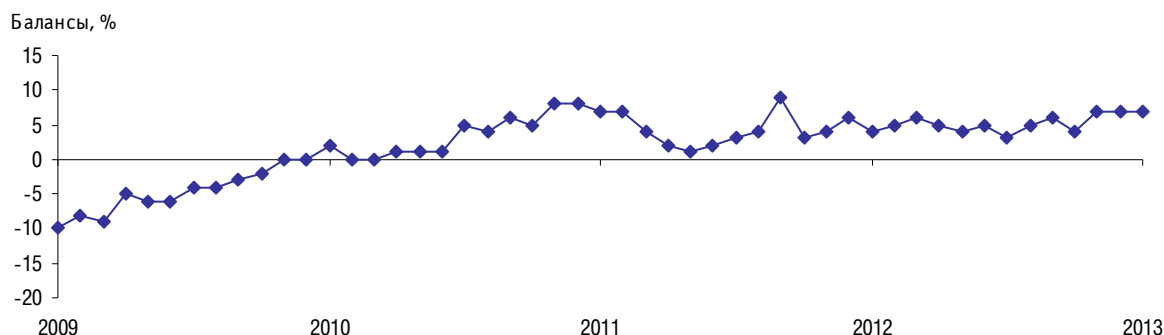
Доля организаций соответствующего вида деятельности от их общего числа, %



<sup>4</sup> «Нормальный» уровень – достаточный (допустимый) для сложившихся условий в период обследования.

По мнению респондентов, в январе текущего года по сравнению с декабрем прошлого года не изменилась интенсивность роста объемов производства. Баланс оценки изменения **выпуска продукции** составил +7% (против +4% в январе 2012 г.).

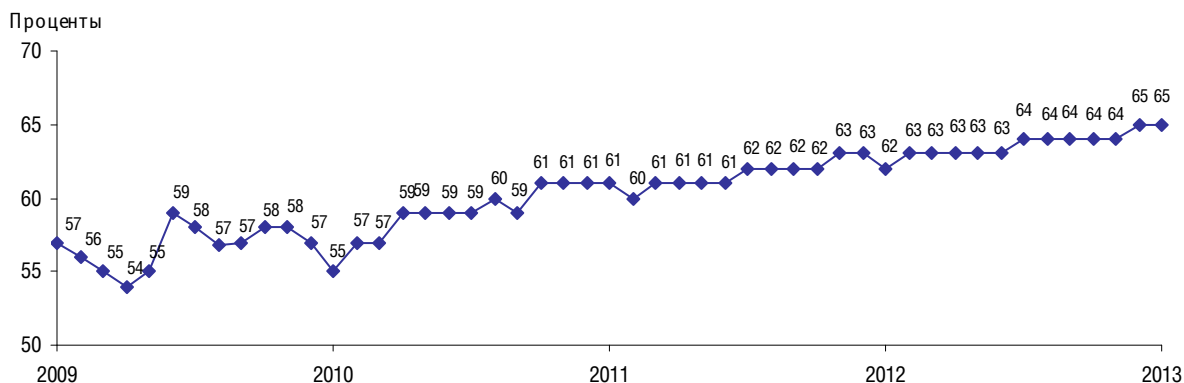
Рис. 5. Динамика оценки изменения выпуска продукции промышленных организаций



Лидером по наращиванию выпуска продукции в январе являлись предприятия обрабатывающего сектора: предприятия химического производства, производящие кожу, обувь и изделия из кожи, транспортные средства и оборудование. Хуже производственная ситуация складывалась в организациях целлюлозно-бумажного производства, издательской и полиграфической деятельности.

Как свидетельствуют результаты опроса, в целом по совокупности организаций **средний уровень загрузки производственных мощностей**, как и в декабре прошлого года, составил 65%, и, по мнению 85% респондентов, в ближайшие полгода производственных мощностей будет достаточно для удовлетворения ожидаемого спроса на продукцию.

Рис. 6. Динамика среднего уровня загрузки производственных мощностей в промышленных организациях



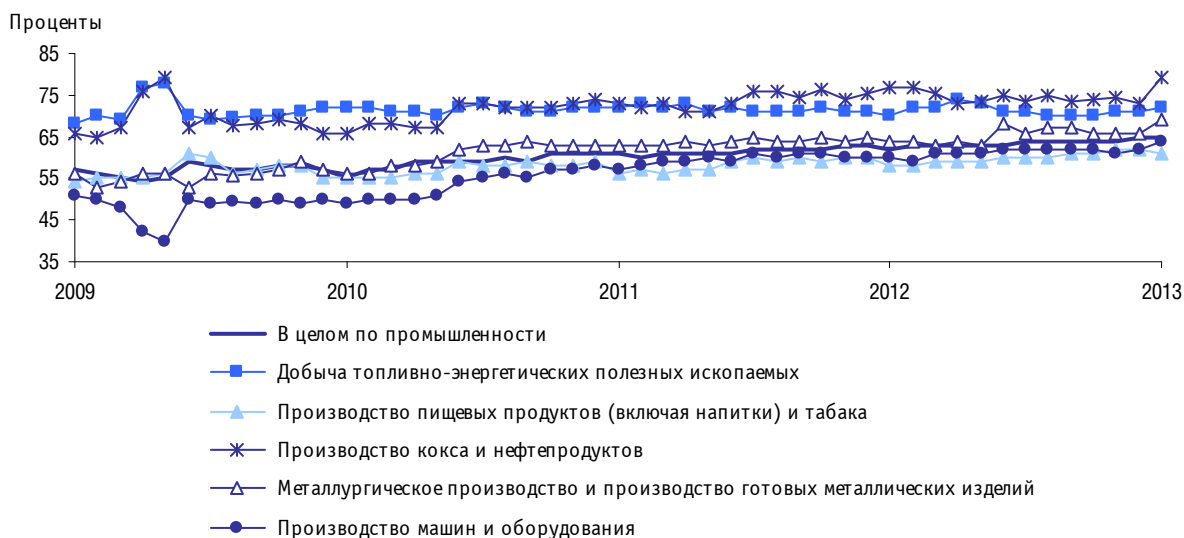
В промышленных организациях отдельных видов экономической деятельности сохранялась достаточно высокая интенсивность использования производственных мощностей. Лидерами, как и прежде, являлись предприятия, производящие кокс и нефтепродукты (79%), добывающие топливно-энергетические полезные ископаемые (72%), обрабатывающие древесину и производящие изделия из дерева (71%). Значение этого показателя было ниже в компаниях, ориентированных в основном на внутренний спрос: занятых производством транспортных средств и оборудования (62%), выпуском пищевых продуктов (включая напитки) и табака (61%).

Наиболее существенный темп роста загрузки производственных мощностей зафиксирован в компаниях, производящих кокс и нефтепродукты (с 73 в декабре 2012 г. до 79% в январе 2013 г.).

Негативная динамика показателя отмечалась в организациях, добывающих полезные ископаемые, кроме топливно-энергетических (с 67 до 62%), производящих пищевые продукты (включая напитки) и табак (с 62 до 61%).

Без изменений остался уровень загрузки мощностей на предприятиях, производящих транспортные средства и оборудование (62%).

Рис. 7. Динамика среднего уровня загрузки производственных мощностей в промышленных организациях отдельных видов деятельности

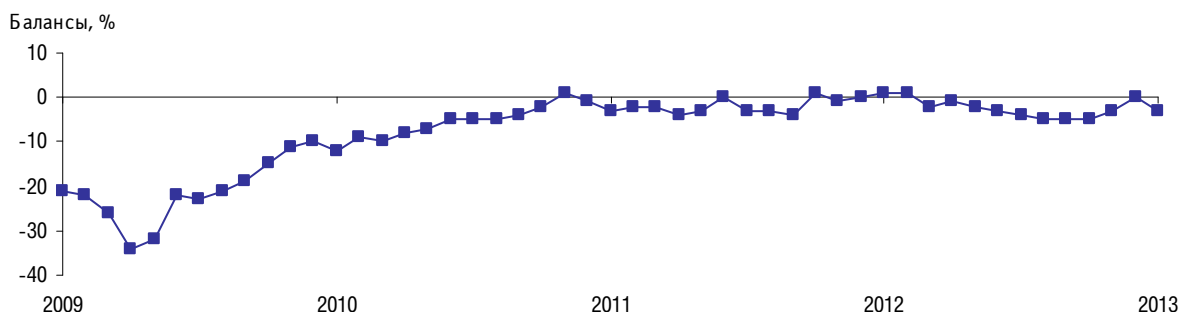


В промышленных организациях сохранялась необходимость повышения технического уровня производства. В частности, около 30% респондентов указали на негативное влияние фактора **«изношенность и отсутствие надлежащего оборудования»**. При этом наибольшее его проявление наблюдалось в организациях, производящих и распределяющих электроэнергию, газ и воду (44% предпринимателей).

По оценкам респондентов, рекрутинговая деятельность на промышленных предприятиях в январе замедлилась. В частности, баланс оценки изменения **численности занятых** уменьшился по сравнению с декабрем прошлого года на 3 п. п., составив -3%.

При этом большинство руководителей предприятий (84%) отмечали, что в анализируемом месяце численность работников на их предприятиях соответствовала фактическому объему производства. На недостаток кадрового состава указали 11% предпринимателей.

Рис. 8. Динамика оценки изменения численности занятых промышленных организаций



При этом часть промышленных предприятий продолжала ощущать **недостаток квалифицированных рабочих**, однако потребность в них несколько снизилась. Так, если в январе прошлого года об этом сообщили 26% руководителей компаний, то в январе текущего года – 21%. Это самое низкое значение показателя за последние два с половиной года. Наибольшие кадровые проблемы с данной категорией работников выявлены в организациях, вы-



пускающих машины и оборудование (33%), текстильную и швейную продукцию (28%). Одновременно лучшая ситуация с квалифицированными рабочими отмечалась в организациях химического производства, производящих кокс и нефтепродуктов.

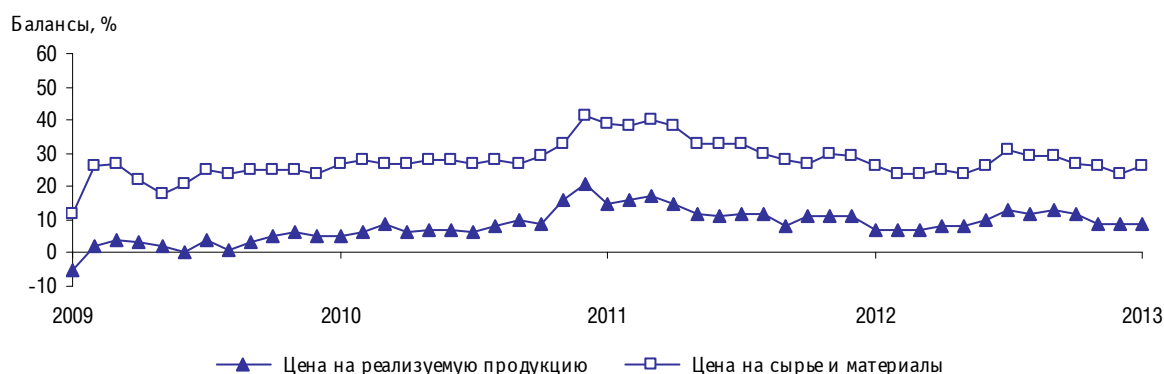
## Динамика цен

По мнению респондентов, в январе 2013 г. **цены на реализуемую продукцию** росли с той же интенсивностью, что и в ноябре–декабре 2012 г. Баланс оценки изменения показателя составил +9%.

Следует отметить, что более активный рост цен прослеживался в сфере производства пищевых продуктов (включая напитки) и табака, электрооборудования, электронного и оптического оборудования.

В анализируемом периоде, по оценкам руководителей предприятий, наблюдалось ускорение роста **цен на сырье и материалы**. Так, баланс оценки изменения показателя составил +26%, что на 2 п. больше, чем в предыдущем месяце. Анализ динамики цен в разрезе видов экономической деятельности показал, что данная тенденция была характерна практически для всех сфер деятельности, за исключением добычи полезных ископаемых, кроме топливно-энергетических, химического производства, производства машин и оборудования.

Рис.9. Динамика оценки изменения цен на реализуемую продукцию, сырье и материалы промышленных организаций

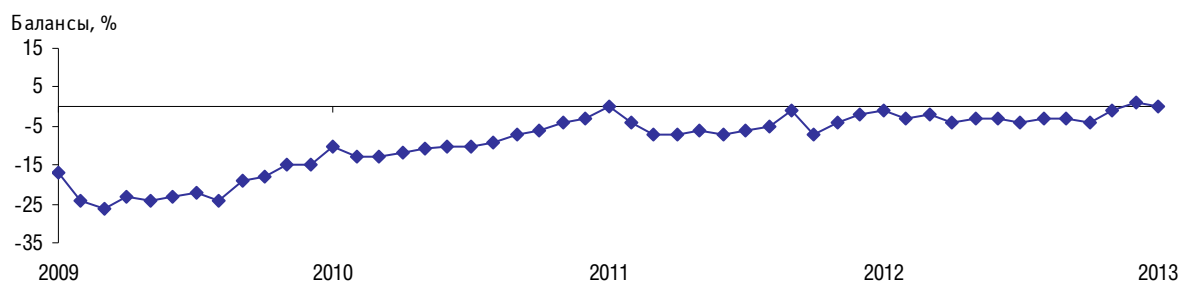


Среди весьма осторожных прогнозов относительно перспектив деятельности своих предприятий в течение ближайших трех месяцев выделяются своей негативной тенденцией инфляционные ожидания респондентов. После пятимесячного снижения доли предприятий, ожидающих роста цен на «свою» продукцию, в январе текущего года эта позитивная тенденция резко переломилась. В частности, в анализируемом периоде 22% руководителей (против 19% в декабре) сообщили, что предполагают в ближайшие три месяца поднять цены реализации продукции своих предприятий. В основном это были руководители предприятий, добывающие топливно-энергетические полезные ископаемые, производящие транспортные средства и оборудование.

## Финансово-экономическое положение

В анализируемом месяце наблюдалось незначительное снижение значения такого индикатора, как **обеспеченность собственными финансовыми средствами**: баланс оценок изменения показателя составил 0% (+1% в предыдущем месяце).

Рис. 10. Динамика оценки изменения обеспеченности промышленных организаций собственными финансовыми средствами



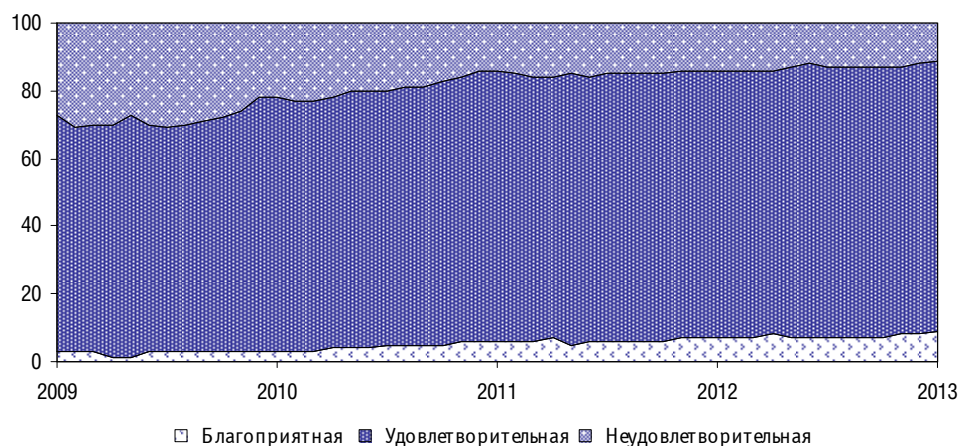
Оптимистичнее оценивали финансовое положение своих организаций руководители компаний химического производства, производящих машины и оборудования. Относительно сложная финансовая ситуация выявлена на предприятиях, производящих кожу, изделия из кожи и обувь, а также распределяющих электроэнергию, газ и воду.

В январе текущего года баланс оценок изменения **прибыли** несколько ускорил свое снижение по сравнению с предыдущим месяцем и составил  $-3\%$ . Причем данный процесс наблюдался на предприятиях практически всех видов деятельности. Конечно, в таком развитии событий едва ли можно усмотреть серьезный повод для оптимизма.

В анализируемом периоде по сравнению с предыдущим практически не изменились оценки **экономической ситуации** на предприятиях. Большинство руководителей промышленных предприятий (около  $90\%$ ) оценили ее как «удовлетворительную» и «благоприятную».

Рассматривая перспективы развития промышленных организаций в ближайшие три месяца,  $67\%$  предпринимателей придерживались мнения, что экономическая ситуация не изменится, а около  $30\%$  – прогнозировали ее улучшение.

Рис. 11. Динамика оценки экономической ситуации промышленных организаций  
Доля организаций от их общего числа, %



## Факторы, ограничивающие рост производства промышленных организаций

В январе 2013 г. по сравнению с январем 2012 г. отмечено незначительное ослабление отрицательного воздействия практически всех факторов, сдерживающих развитие промышленной отрасли. Самыми распространенными факторами, лимитирующими производство, предприниматели продолжали называть **недостаточный спрос на продукцию организаций внутри страны**, **высокий уровень налогообложения** ( $43\%$  соответственно), **недостаток финансовых средств** ( $35\%$ ) и **неопределенность экономической ситуации** ( $33\%$ ).

На усиление влияния **высокого уровня налогообложения** чаще всего указывали руководители промышленных предприятий, выпускающих кожу, обувь и изделия из кожи (54%), текстильного и швейного производства (53%),

**Рис. 12. Оценка лимитирующего фактора «высокий уровень налогообложения» по видам деятельности в январе 2013 г.**

Доля организаций соответствующего вида деятельности от их общего числа, %

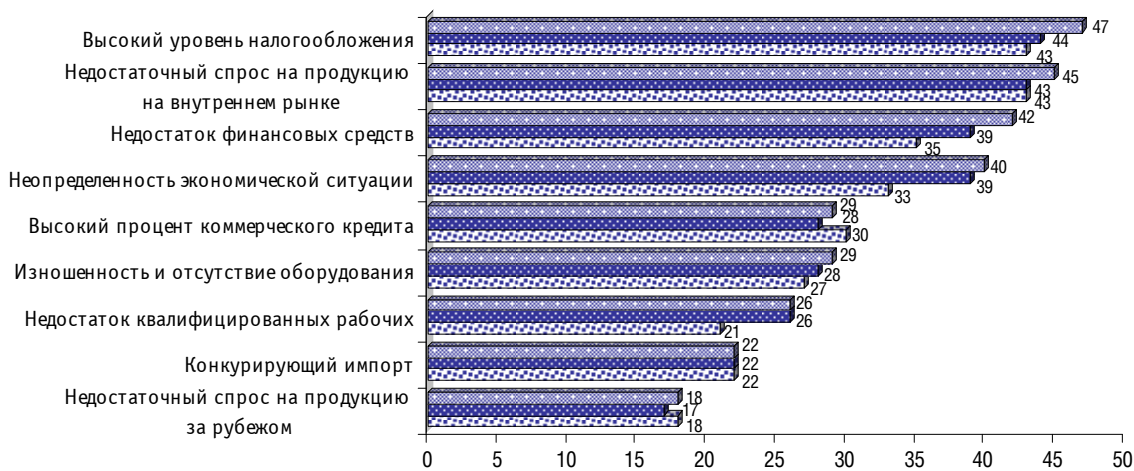


В январе более трети респондентов констатировали, что тормозом к развитию промышленного производства оставался **недостаток финансовых средств**. Более заметное его проявление отмечалось в организациях, производящих и распределяющих электроэнергию, газ и воду (48%), машины и оборудование (40%).

Фактор **«неопределенность экономической ситуации»** отмечали преимущественно руководители компаний, обрабатывающих древесину и производящих изделия из дерева (44%), транспортные средства и оборудование (39%).

**Рис. 13. Оценка факторов, ограничивающих рост производства промышленных организаций**

Доля организаций от их общего числа, %



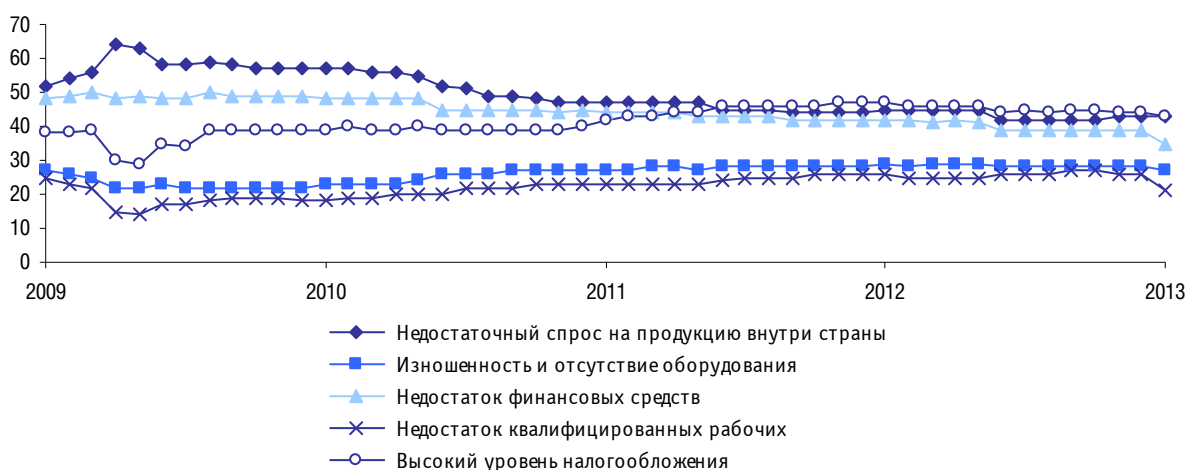
■ Январь 2013 г. ■ Декабрь 2012 г. ■ Январь 2012 г.

В анализируемом периоде, как и в январе прошлого года, оставалась неизменной доля руководителей промышленных предприятий (22%), сообщивших об отрицательном влиянии

на производства фактора **«конкурирующий импорт»**. На «импортный пресс» особенно жаловались руководители компаний текстильного и швейного производства, производящих кожу, обувь и изделия из кожи.

Вместе с тем, по мнению руководителей предприятий, в течение года наблюдалось незначительное увеличение негативного влияния **высокого процента коммерческого кредита**. В январе на данное ограничение ссылались 30% руководителей предприятий (29% в аналогичном периоде прошлого года). Более доступными были кредитные средства для предприятий, производящих кокс и нефтепродукты, электроэнергию, газ и воду.

Рис. 14. Динамика оценок наиболее значимых факторов, ограничивающих рост производства промышленных организаций  
Доля организаций от их общего числа, %



Январские оценки предпринимателей работы своих предприятий не дают возможности сделать конструктивный прогноз о развитии событий в промышленности в целом за 2013 г. Однако, если анализировать последние осторожные прогнозы руководителей, особенно базовых промышленных предприятий, которые в основном формируют динамику отрасли в целом, можно предположить, что серьезных изменений темпов промышленного производства в 2013 г. по сравнению с предыдущим годом ждать не следует.

Под влиянием внешних факторов, улучшение ситуации может произойти только в результате тектонического позитивного сдвига в мировой хозяйственной конъюнктуре, связанной с экстренным выходом из кризиса стран Еврoзоны или резким скачком цен на углеводородное сырье, составляющее основу экспорта российской промышленности.

Внутренним драйвером промышленного роста могут стать результаты институциональных реформ в экономике, способствующие улучшению предпринимательского климата и переходу на новую модель экономического роста. Но даже при запуске данного механизма в начале текущего года, что практически невероятно, реальный эффект от данной акции может наступить не раньше середины 2014 г.

Со стороны самих российских предпринимателей для акцентированного улучшения делового климата отрасли необходимо принципиально повысить инвестиционную, инновационную и модернизационную активность, а также постараться создать технологические прорывы в отдельных, особенно мультипликативных, видах промышленной деятельности. Однако явных предпосылок для проведения подобных акций со стороны «директорского корпуса» большинства российских промышленных предприятий, по крайней мере, до конца первого полугодия не просматривается.

## РАСПРЕДЕЛЕНИЕ ОЦЕНОК ИЗМЕНЕНИЯ ПОКАЗАТЕЛЕЙ ДЕЯТЕЛЬНОСТИ ПРОМЫШЛЕННЫХ ОРГАНИЗАЦИЙ (без сезонной составляющей)

Таблица 1

**Спрос на продукцию**  
Доля от числа обследованных организаций, %

	Уровень текущего месяца			В текущем месяце по сравнению с предыдущим месяцем			Перспективы изменения в ближайшие 3 месяца		
	выше нормального	нормальный	ниже нормального	увеличение	без изменения	уменьшение	увеличение	без изменения	уменьшение
<b>2011</b>									
Январь	4	70	26	19	67	14	29	61	10
Февраль	4	69	27	19	67	14	26	64	10
Март	2	70	28	18	65	17	28	60	12
Апрель	3	68	29	18	65	17	28	58	14
Май	4	68	28	16	67	17	28	59	13
Июнь	6	67	27	17	68	15	29	61	10
Июль	6	65	29	17	67	16	29	62	9
Август	6	65	29	17	68	15	29	62	9
Сентябрь	6	66	28	19	67	14	29	61	10
Октябрь	6	67	27	17	67	16	30	60	10
Ноябрь	5	68	27	18	67	15	32	57	11
Декабрь	4	70	26	19	66	15	32	57	11
<b>2012</b>									
Январь	1	75	24	16	71	13	26	64	10
Февраль	3	70	27	17	69	14	27	63	10
Март	4	70	26	18	68	14	28	62	10
Апрель	4	72	24	17	68	15	28	61	11
Май	4	71	25	16	69	15	28	61	11
Июнь	5	72	23	18	68	14	28	61	11
Июль	6	70	24	16	69	15	29	61	10
Август	4	71	25	17	69	14	29	61	10
Сентябрь	4	72	24	17	70	13	29	61	10
Октябрь	3	74	23	16	70	14	29	61	10
Ноябрь	4	73	23	19	67	14	30	60	10
Декабрь	4	73	23	19	67	14	31	59	10
<b>2013</b>									
Январь	1	73	26	18	69	14	31	61	9

Таблица 2

**Выпуск основного вида продукции в натуральном выражении**  
Доля от числа обследованных организаций, %

	Уровень текущего месяца			В текущем месяце по сравнению с предыдущим месяцем			Перспективы изменения в ближайшие 3 месяца		
	выше нормального	нормальный	ниже нормального	увеличение	без изменения	уменьшение	увеличение	без изменения	уменьшение
<b>2011</b>									
Январь	6	70	24	23	61	16	31	58	11
Февраль	6	69	25	23	61	16	28	60	12
Март	3	70	27	21	62	17	30	57	13
Апрель	4	69	27	20	62	18	30	56	14
Май	5	69	26	20	61	19	29	58	13
Июнь	6	67	27	21	60	19	31	58	11
Июль	8	66	26	21	61	18	31	58	11
Август	7	66	27	21	62	17	31	59	10
Сентябрь	6	69	25	23	63	14	31	59	10
Октябрь	7	69	24	21	61	18	32	58	10
Ноябрь	7	69	24	22	60	18	32	58	10
Декабрь	6	71	23	23	60	17	32	58	10
<b>2012</b>									
Январь	8	67	25	20	64	16	29	62	9
Февраль	6	70	24	22	61	17	29	62	9
Март	5	70	24	22	62	16	30	61	9
Апрель	7	70	23	21	63	16	30	60	10
Май	5	72	23	20	64	16	29	59	12
Июнь	7	72	21	21	63	16	31	58	11
Июль	7	71	22	20	63	17	31	60	9
Август	7	71	22	22	62	17	31	60	9
Сентябрь	7	72	21	22	62	16	31	60	9
Октябрь	7	71	22	21	62	17	30	59	11
Ноябрь	7	73	20	23	61	16	32	58	10
Декабрь	7	73	20	22	63	15	31	60	9
<b>2013</b>									
Январь	1	78	21	22	63	15	33	58	9

**Численность занятых**  
Доля от числа обследованных организаций, %

	В текущем месяце относительно фактического объема производства			В текущем месяце по сравнению с предыдущим месяцем			Перспективы изменения в ближайшие 3 месяца		
	больше, чем необходимо	достаточно	меньше, чем необходимо	увеличение	без изменения	уменьшение	увеличение	без изменения	уменьшение
<b>2011</b>									
Январь	6	86	8	11	75	14	13	76	11
Февраль	5	86	9	11	76	13	14	76	10
Март	6	85	9	11	76	13	13	77	10
Апрель	6	85	9	12	72	16	13	76	11
Май	4	87	9	11	75	14	14	75	11
Июнь	6	85	9	13	74	13	14	77	9
Июль	6	85	9	12	73	15	13	78	9
Август	6	85	9	12	73	15	13	78	9
Сентябрь	6	85	9	11	74	15	15	76	9
Октябрь	1	88	11	15	71	14	16	76	8
Ноябрь	5	85	10	12	75	13	17	74	9
Декабрь	4	86	10	12	76	12	15	76	9
<b>2012</b>									
Январь	3	87	10	12	77	11	9	84	7
Февраль	4	86	10	12	77	11	14	77	9
Март	4	86	10	10	78	12	14	77	9
Апрель	4	86	10	12	75	13	14	77	9
Май	4	86	10	11	76	13	15	76	9
Июнь	4	86	10	11	75	14	16	76	8
Июль	4	86	10	11	74	15	15	77	8
Август	5	85	10	10	75	15	14	78	8
Сентябрь	5	84	11	10	75	15	15	77	8
Октябрь	5	85	10	10	75	15	16	74	10
Ноябрь	4	85	11	11	75	14	15	76	9
Декабрь	3	86	11	12	76	12	15	79	6
<b>2013</b>									
Январь	5	84	11	12	73	15	17	74	9

Таблица 4

**Обеспеченность собственными финансовыми средствами**  
Доля от числа обследованных организаций, %

	В текущем месяце по сравнению с предыдущим месяцем			Перспективы изменения в ближайшие 3 месяца		
	увеличение	без изменения	уменьшение	увеличение	без изменения	уменьшение
<b>2011</b>						
Январь	15	70	15	22	66	12
Февраль	13	70	17	22	67	11
Март	12	69	19	22	66	12
Апрель	12	69	19	22	66	12
Май	13	68	19	21	63	16
Июнь	13	68	19	22	67	11
Июль	13	68	19	22	66	12
Август	14	67	19	22	67	11
Сентябрь	14	71	15	23	67	10
Октябрь	13	67	20	23	67	10
Ноябрь	15	66	19	25	66	9
Декабрь	14	70	16	26	65	9
<b>2012</b>						
Январь	15	69	16	23	67	10
Февраль	13	71	16	22	67	11
Март	12	74	14	22	68	10
Апрель	11	74	15	22	67	11
Май	13	71	16	22	67	11
Июнь	13	71	16	21	67	10
Июль	13	70	17	22	68	10
Август	13	71	16	22	68	10
Сентябрь	13	71	16	22	69	9
Октябрь	13	70	17	23	67	10
Ноябрь	15	69	16	24	67	9
Декабрь	14	73	13	24	69	7
<b>2013</b>						
Январь	14	72	14	24	68	8



**Цены на реализуемую продукцию**  
Доля от числа обследованных организаций, %

	В текущем месяце по сравнению с предыдущим месяцем			Перспективы изменения в ближайшие 3 месяца		
	увеличение	без изменения	уменьшение	увеличение	без изменения	уменьшение
<b>2011</b>						
Январь	21	73	6	26	68	6
Февраль	22	72	6	27	69	4
Март	21	75	4	26	72	2
Апрель	19	77	4	25	73	2
Май	15	82	3	22	76	2
Июнь	15	81	4	24	74	2
Июль	16	80	4	24	74	2
Август	15	82	3	23	75	2
Сентябрь	13	82	5	21	77	2
Октябрь	15	81	4	22	76	2
Ноябрь	15	81	4	20	78	2
Декабрь	15	81	4	19	79	2
<b>2012</b>						
Январь	11	85	4	19	78	3
Февраль	12	83	5	20	78	2
Март	12	83	5	20	78	2
Апрель	11	86	3	22	76	2
Май	12	84	4	23	75	2
Июнь	13	84	3	27	71	2
Июль	17	79	4	28	70	2
Август	16	80	4	25	73	2
Сентябрь	16	81	3	23	75	2
Октябрь	15	82	3	22	75	3
Ноябрь	13	83	4	20	78	2
Декабрь	13	83	4	19	79	2
<b>2013</b>						
Январь	13	83	4	22	76	2

Таблица 6

**Динамика среднего уровня загрузки производственных мощностей  
в промышленных организациях различных видов деятельности, %**

	2012		2013
	Январь	Декабрь	Январь
<b>Промышленность, всего</b>	<b>62</b>	<b>65</b>	<b>65</b>
<b>ДОБЫЧА ПОЛЕЗНЫХ ИСКОПАЕМЫХ</b>	66	68	68
Добыча топливно-энергетических полезных ископаемых	70	71	72
Добыча полезных ископаемых, кроме топливно-энергетических	63	67	62
<b>ОБРАБАТЫВАЮЩИЕ ПРОИЗВОДСТВА</b>	62	64	65
Производство пищевых продуктов (включая напитки) и табака	58	62	61
Текстильное и швейное производство	62	65	66
Производство кожи, обуви и изделий из кожи	62	64	65
Обработка древесины и производство изделий из дерева	66	66	71
Целлюлозно-бумажное производство, издательская и полиграфическая деятельность	61	65	68
Производство кокса и нефтепродуктов	77	73	79
Химическое производство	62	64	67
Производство резиновых и пластмассовых изделий	65	65	67
Производство прочих неметаллических минеральных продуктов	60	63	65
Металлургическое производство и производство готовых металлических изделий	64	66	69
Производство машин и оборудования	60	62	64
Производство электрооборудования, электронного и оптического оборудования	63	65	66
Производство транспортных средств и оборудования	59	62	62
Прочие производства	63	65	70
<b>ПРОИЗВОДСТВО И РАСПРЕДЕЛЕНИЕ ЭЛЕКТРОЭНЕРГИИ, ГАЗА И ВОДЫ</b>	63	63	64

**Динамика оценок изменения показателей деятельности  
базовых<sup>5</sup> промышленных организаций (без сезонной составляющей)  
Балансы, %**

	2012		2013
	Январь	Декабрь	Январь
Индекс предпринимательской уверенности, %	-4	-6	-5
Спрос на продукцию	-3	2	-2
Выпуск основного вида продукции в натуральном выражении	1	2	1
Численность занятых	-6	-7	-10
Обеспеченность собственными финансовыми средствами	-6	-4	-6
Прибыль	-13	-9	-12
Цены на реализуемую продукцию	5	7	8
Цены на сырье и материалы	24	25	30
Средний уровень загрузки производственных мощностей, %	59	62	62

<sup>5</sup> Согласно методологии Федеральной службы государственной статистики, к базовым относятся организации, производящие наибольший объем продукции в своем виде деятельности.