

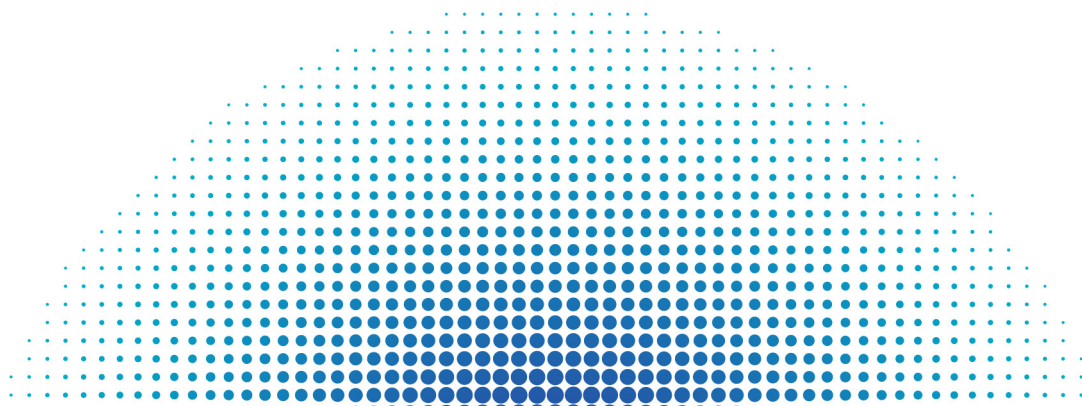


ВЫСШАЯ ШКОЛА ЭКОНОМИКИ
НАЦИОНАЛЬНЫЙ ИССЛЕДОВАТЕЛЬСКИЙ УНИВЕРСИТЕТ

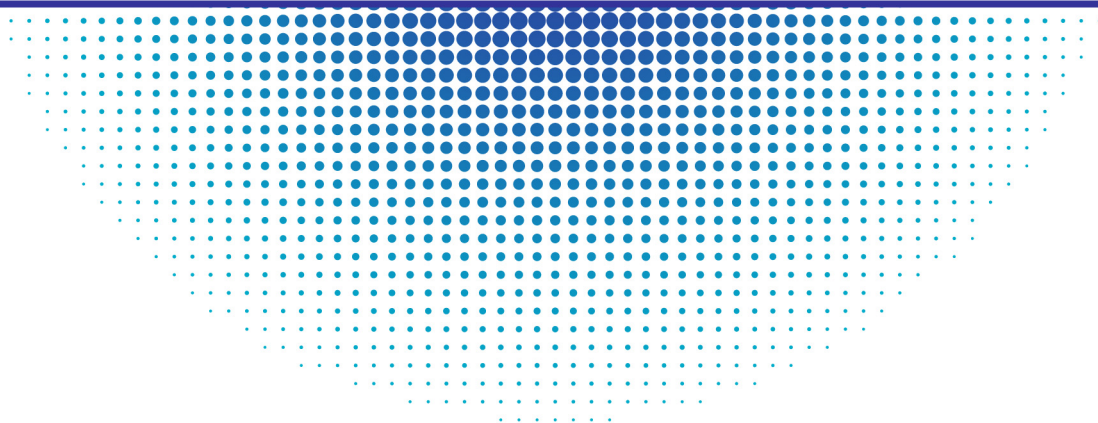


Институт статистических исследований
и экономики знаний

Центр конъюнктурных исследований



**ДЕЛОВОЙ КЛИМАТ
В ПРОМЫШЛЕННОСТИ
В ЯНВАРЕ 2014 ГОДА**



Февраль '14

Москва



ВЫСШАЯ ШКОЛА ЭКОНОМИКИ
НАЦИОНАЛЬНЫЙ ИССЛЕДОВАТЕЛЬСКИЙ УНИВЕРСИТЕТ



**Институт статистических исследований
и экономики знаний**

Центр конъюнктурных исследований

ДЕЛОВОЙ КЛИМАТ В ПРОМЫШЛЕННОСТИ В ЯНВАРЕ 2014 ГОДА

Москва

2014

Деловой климат в промышленности в январе 2014 г. –
М.: НИУ ВШЭ, 2014. – 19 с.

Центр конъюнктурных исследований Института статистических исследований и экономики знаний НИУ ВШЭ представляет информационно-аналитический материал по результатам конъюнктурных обследований деловой активности промышленных предприятий. Материал подготовлен в рамках Программы фундаментальных исследований НИУ ВШЭ на основе конъюнктурных опросов руководителей промышленных организаций, проводимых Федеральной службой государственной статистики в режиме ежемесячного мониторинга.

Конъюнктурные обследования направлены на оперативное получение от предпринимателей в дополнение к официальным статистическим данным краткосрочных качественных оценок состояния бизнеса и основных тенденций его динамики, особенностей функционирования хозяйствующих субъектов, их намерений, сложившегося делового климата, а также важнейших факторов, лимитирующих производственную деятельность.

Программа обследований сопоставима с международными стандартами и базируется на Гармонизированной Европейской Системе обследований деловых тенденций.

Структура выборочной совокупности промышленных предприятий идентична структуре генеральной статистической совокупности. При этом объем выборки достаточен для получения необходимой точности выборочных оценок показателей на всех уровнях разработки статистических данных по каждому разделу ОКВЭД или по виду деятельности, относящемуся к соответствующему разделу:

- добыча полезных ископаемых (раздел С);
- обрабатывающие производства (раздел D);
- производство и распределение электроэнергии, газа и воды (раздел E).

Указанные выборки рассчитаны Федеральной службой государственной статистики.

Институт статистических исследований и экономики знаний

Адрес: 101000, Москва, ул. Мясницкая, д. 20
Телефон: (495) 621–28–73, факс: (495) 625–03–67
E-mail: issek@hse.ru
<http://issek.hse.ru>

Центр конъюнктурных исследований Института статистических исследований и экономики знаний Национального исследовательского университета ВШЭ представляет аналитический материал о состоянии делового климата в промышленности в январе 2014 г. и ожиданиях предпринимателей на ближайшие три месяца.

В докладе использованы результаты очередного ежемесячного опроса руководителей около 5,6 тыс. крупных и средних промышленных предприятий различных видов экономической деятельности, проведенного Федеральной службой государственной статистики.

Обобщенная оценка промышленной конъюнктуры¹

Итоги текущего опроса выявили малозаметное, в пределах статистической погрешности, улучшение производственной и спросовой ситуаций по сравнению с соответствующим периодом прошлого года. Вместе с тем продолжилось вялотекущее сокращение занятых на крупных и средних предприятиях. По-прежнему, как и весь предыдущий год, сохраняется отрицательный баланс мнений респондентов относительно оценок состояния прибыли на своих предприятиях.

Средний уровень загрузки производственных мощностей снизился по сравнению с декабрем прошлого года на 1%, составив в целом по промышленности 63%. На протяжении последнего года практически не меняются предпринимательские оценки объемов запасов готовой продукции на складах.

Исходя из мнений респондентов, не вызывает особого беспокойства выявленная опросом текущая и ожидаемая инфляционная составляющая на промышленных предприятиях. Причем это относится как «своим» ценам на отгруженную продукцию, так и «чужим» на сырье и материалы.

Несколько настораживает январское ухудшение производственных и спросовых ожиданий на ближайшие 3-4 месяца, по крайней мере, по сравнению с соответствующими мнениями респондентов, высказанными ими в последние месяцы прошлого года.

Несмотря на ярко выраженное стагнационное развитие промышленности, продолжающееся уже больше года, лишь 16% руководителей предприятий сообщили о неудовлетворительном экономическом состоянии своих структур. В тоже время 8% из числа опрошенных руководителей заявили о благоприятной, а 76% – об удовлетворительной ситуации.

Таблица 1

**Динамика оценок изменения показателей деятельности промышленных предприятий
(без сезонной составляющей)**
Балансы, %²

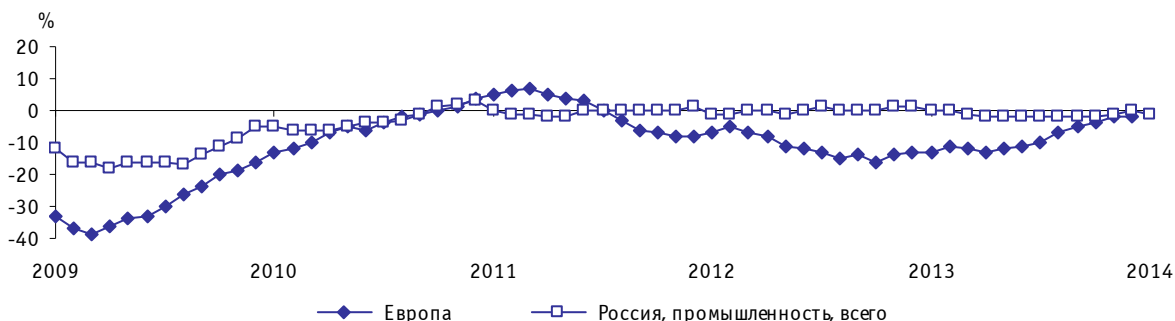
	2013		2014
	январь	декабрь	январь
Спрос на продукцию	4	6	6
Выпуск основного вида продукции в натуральном выражении	7	8	8
Численность занятых	-3	-2	-3
Обеспеченность собственными финансовыми средствами	0	-1	0
Прибыль	-3	-4	-3
Цены на реализуемую продукцию	9	10	6
Цены на сырье и материалы	26	24	21

¹ Проведена сезонная корректировка временных рядов показателей деятельности промышленных организаций.

² Баланс – разность долей респондентов, отметивших «увеличение» и «уменьшение» показателя по сравнению с предыдущим месяцем, или разность долей респондентов, отметивших уровень показателя как «выше нормального» и «ниже нормального» в отчетном месяце; в процентах.

Вследствие ухудшения прогнозных ожиданий респондентов относительно состояния делового климата в ближайшие 3–4 месяца, главный результирующий композитный индикатор исследования – сезонно откорректированный **индекс предпринимательской уверенности³ (ИПУ)** – перешел в отрицательную зону, вернувшись к значению ноября прошлого года (-1%).

Рис. 1. Динамика индекса предпринимательской уверенности

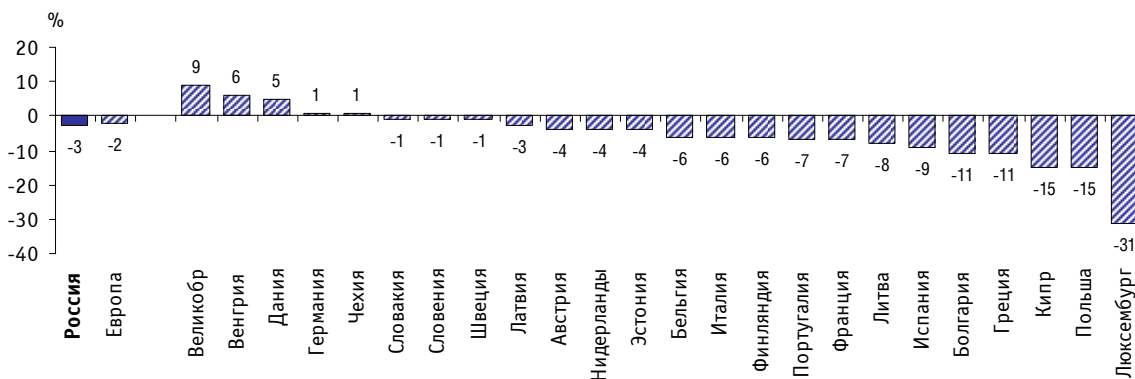


Источники: по России – Центр конъюнктурных исследований Института статистических исследований и экономики знаний НИУ ВШЭ, по Европе – Economic and Financial Affairs, European Commission.

Учитывая, что методология расчета **индекса предпринимательской уверенности (ИПУ)**, используемая в представленном исследовании, полностью гармонизирована с методологией, применяемой в европейских странах, целесообразно на графике провести сопоставительный анализ **ИПУ** по России с **ИПУ** ряда стран Европы.

Единственным отличием европейских бизнес обследований является проведение опросов только на промышленных предприятиях обрабатывающих производств, т. к. «добыча» для многих стран ЕС является не столь актуальной для оценки экономического состояния промышленности, как в России.

Рис. 2. Индекс предпринимательской уверенности в обрабатывающих производствах по России и отдельным странам Европы в декабре 2014 г.

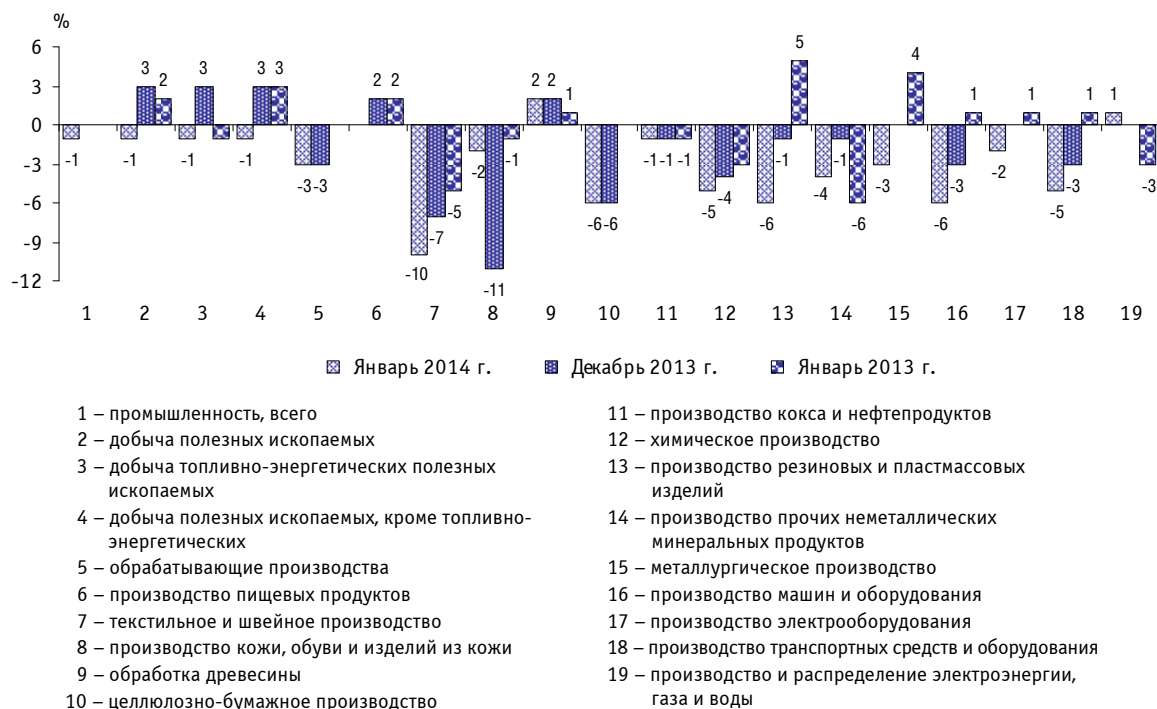


Источники: по России – Центр конъюнктурных исследований Института статистических исследований и экономики знаний НИУ ВШЭ, по Европе – Economic and Financial Affairs, European Commission.

Наибольшая величина **ИПУ** в анализируемом периоде отмечена в организациях, обрабатывающих древесину и производящих изделия из дерева, а наименьшая – на предприятиях текстильного и швейного производства, а также целлюлозно-бумажного производства, издательской и полиграфической деятельности.

³ Индекс предпринимательской уверенности в промышленности рассчитывается как среднее арифметическое значение балансов по фактически сложившимся уровням спроса и запасам готовой продукции (с обратным знаком) и ожидаемой тенденции выпуска продукции; в процентах.

Рис. 3. Индекс предпринимательской уверенности по видам деятельности

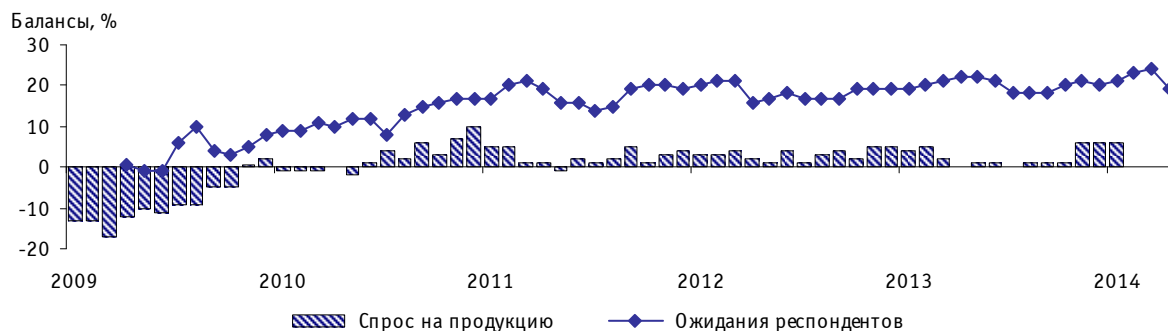


Если говорить об обобщающих результатах, то следует отметить, что январский опрос руководителей промышленных предприятий не выявил каких-либо серьезных признаков по возможной смене стагнационного тренда развития отрасли, характерного для 2013 г. Промышленность стартовала в 2014 г. практически в той же конфигурации, что и годом ранее.

Производственная деятельность

В январе 2014 г. баланс оценки изменения показателя, характеризующего состояние **спроса** на продукцию, сохранил значение ноября – декабря прошлого года +6%.

Рис. 4. Динамика оценки изменения спроса на продукцию промышленных организаций

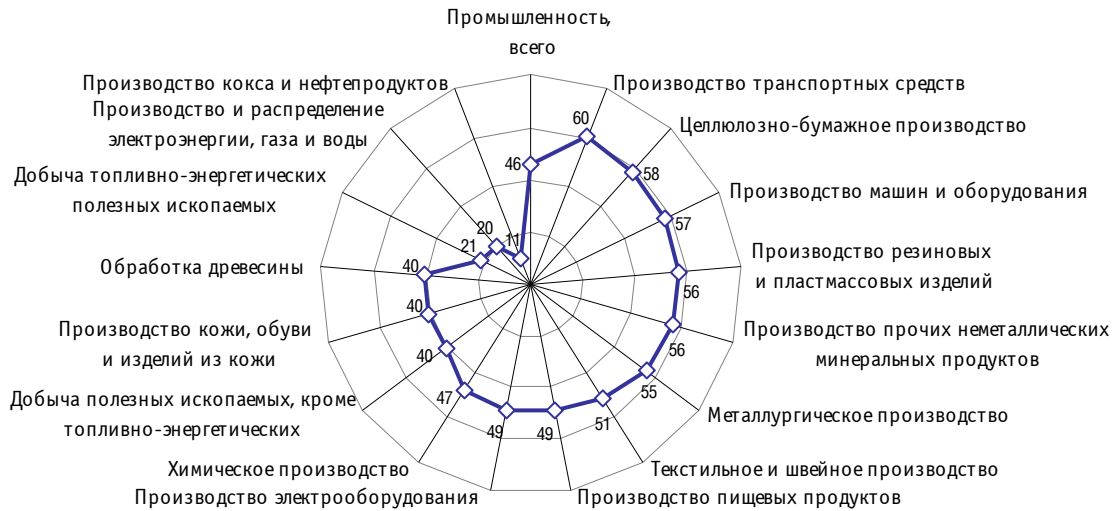


Распределение оценок уровня портфеля заказов (одного из составляющих показателей **ИПУ**) сохранилось на уровне предыдущего месяца: удельный вес промышленных предприятий, имеющий «достаточный»⁴ уровень портфеля заказов, составил 64%, одновременно на 33% предприятий уровень спроса был «недостаточным».

⁴ «Достаточный» уровень – допустимый для сложившихся условий в период обследования.

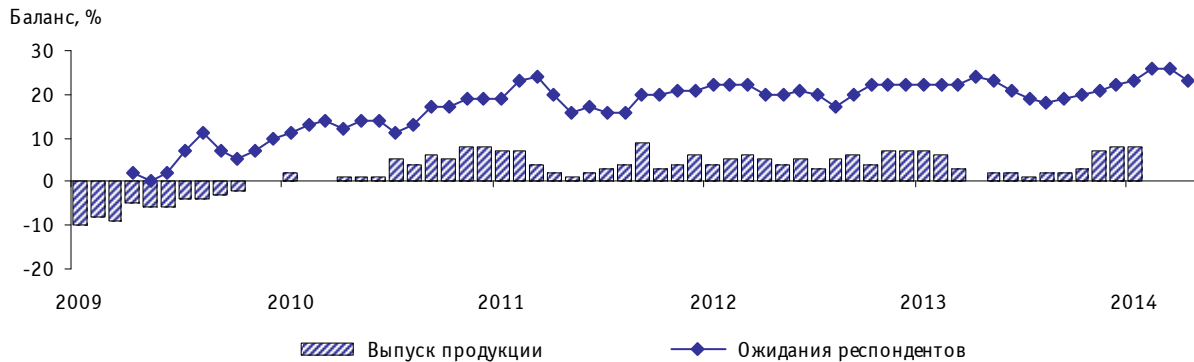
Среди факторов, ограничивающих рост производства промышленных предприятий, негативным лидером остается **недостаточный спрос на продукцию предприятия на внутреннем рынке**. Так, в январе об этом сообщили 46% респондентов против 43% годом ранее. Более заметное проявление этого фактора зафиксировано на предприятиях, производящих транспортные средства и оборудование (60%), а также в организациях целлюлозно-бумажного производства, издательской и полиграфической деятельности (58%).

Рис. 5. Оценка лимитирующего фактора «недостаточный спрос на продукцию предприятия на внутреннем рынке» по видам деятельности в январе 2014 г. Доля организаций соответствующего вида деятельности от их общего числа, %



Более 60% предпринимателей констатировали, что на их предприятиях объемы отгруженной продукции сохранились на уровне предыдущего месяца.

Рис. 6. Динамика оценки изменения выпуска продукции промышленных организаций

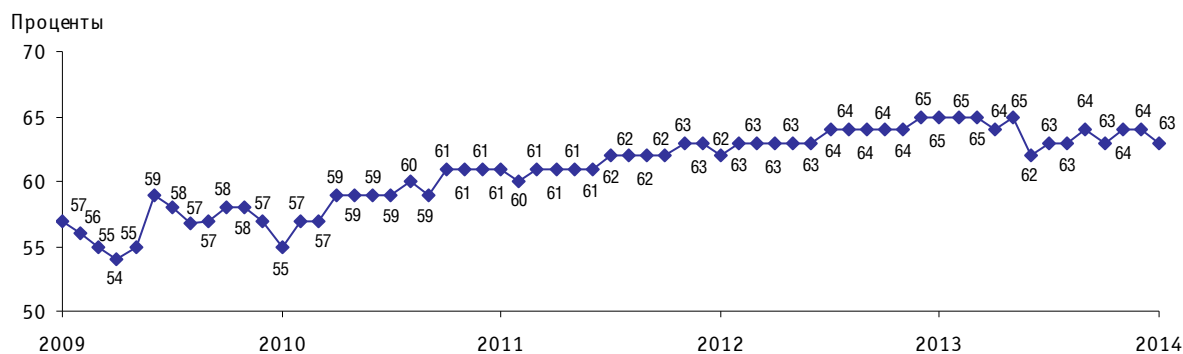


Несколько лучше, чем в других видах деятельности, сложилась производственная ситуация на предприятиях, добывающих полезные ископаемые, кроме топливно-энергетических, а также производящих резиновые и пластмассовые изделия.

В январе сохранилась стабильная ситуация с **запасами готовой продукции** на складах. В результате баланс оценки изменения показателя, как и в прошлом месяце, составил +1%. При этом 82% респондентов считают сложившийся уровень запасов на своих предприятиях «достаточным» для сегодняшней экономической ситуации.

Значение **среднего уровня загрузки производственных мощностей** в целом по отрасли в январе уменьшилось до 63%. Вместе с тем, по мнению 80% респондентов, в ближайшие полгода производственных мощностей будет достаточно для удовлетворения ожидаемого спроса на продукцию.

Рис. 7. Динамика среднего уровня загрузки производственных мощностей промышленных организаций



Лидерами по интенсивности использования производственных мощностей, как и ранее, являлись предприятия, производящие кокс и нефтепродукты (79%), а также добывающие топливно-энергетические полезные ископаемые (69%). Значение этого показателя было ниже в организациях, занятых производством пищевых продуктов (включая напитки) и табака, транспортных средств и оборудования (59%соответственно).

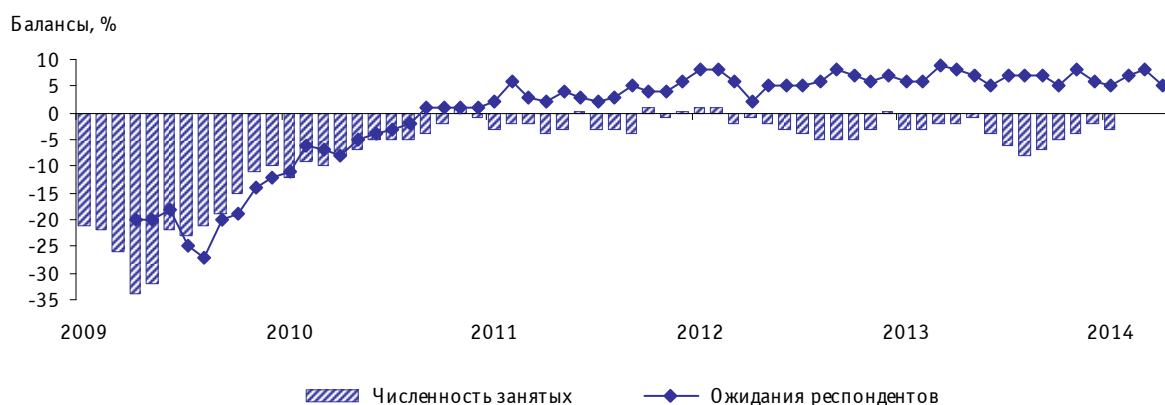
Тенденция к росту среднего уровня загрузки производственных мощностей характерна лишь для предприятий, добывающих топливно-энергетические полезные ископаемые (с 68 в декабре 2013 г. до 69% в январе 2014 г.).

Существенный темп негативной динамики данного показателя отмечался в сфере добычи полезных ископаемых, кроме топливно-энергетических (с 65 до 62%), металлургического производства и производства готовых металлических изделий (с 66 до 64%).

В промышленных организациях сохранилась необходимость повышения технического уровня производства. В частности, не ослабевало сдерживающее воздействие фактора **«изношенность и отсутствие оборудования»** (25% респондентов). Более интенсивное его проявление наблюдалось в производстве и распределении электроэнергии, газа и воды (около 50%), что связано с высокой степенью износа основных производственных фондов на многих предприятиях данной отрасли.

По оценкам респондентов, продолжилось сокращение персонала на промышленных предприятиях. В результате, баланс оценки изменения **численности занятых** уменьшился по сравнению с декабрем прошлого года и составил -3%.

Рис. 8. Динамика оценки изменения численности занятых в промышленных организациях



В январе сложная ситуация с численностью занятых отмечалась в организациях целлюлозно-бумажного производства, издательской и полиграфической деятельности, а более позитивная – на предприятиях, добывающих полезные ископаемые, кроме топливно-энергетических.

Часть промышленных предприятий продолжала ощущать недостаток **квалифицированных работников**. Так, в январе об этом сообщили 24% руководителей компаний, тогда как год назад – 21%. Наибольшие проблемы с данной категорией выявлены в организациях, производящих машины и оборудование (43%), обрабатывающих древесину и производящих изделия из дерева (39%).

Обращает на себя внимание, что по прогнозам предпринимателей, стратегия кадровых увольнений в ближайшие три месяца продолжится, и может носить затяжной характер.

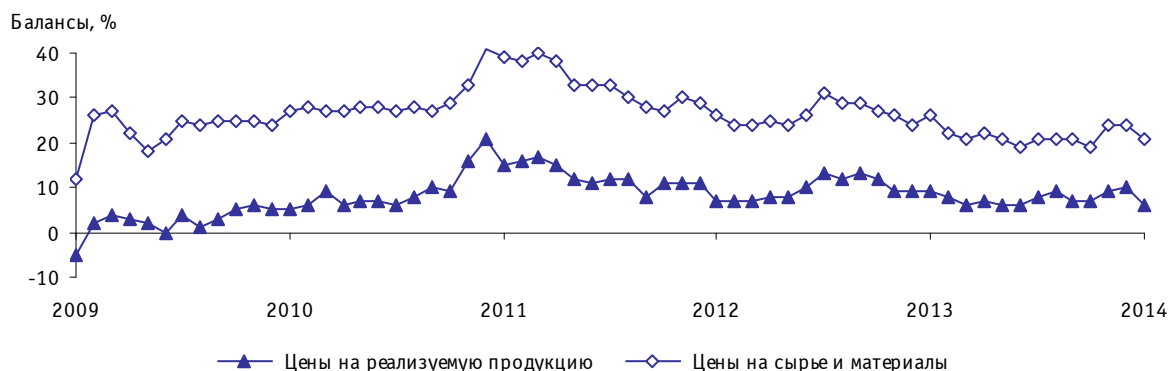
Динамика цен

В январе текущего года замедлился рост **цен на реализуемую продукцию**. Баланс оценки изменения показателя составил +6%, что на 4 п. п. меньше значения декабря прошлого года. Это самое низкое значение показателя за последние семь месяцев.

Анализ динамики цен в разрезе видов экономической деятельности показал, что наиболее активный их рост был характерен для предприятий, обрабатывающих древесину и производящих изделия из дерева, добывающих топливно-энергетические полезные ископаемые.

В анализируемом месяце по сравнению с предыдущим, по оценкам руководителей предприятий, наблюдалась дальнейшее торможение роста **цен на сырье и материалы**. Так, баланс оценки изменения показателя составил +21%, что на 3 п. п. меньше, чем в предыдущем месяце. Следует отметить, что данная тенденция была характерна практически для всех видов деятельности, за исключением текстильного и швейного производства, производства кожи, обуви и изделий из кожи, а также машин и оборудования.

Рис. 9. Динамика оценки изменения цен на реализуемую продукцию промышленных организаций, а также сырье и материалы



По мнению руководителей промышленных предприятий, наблюдалось замедление инфляционных ожиданий руководителей промышленных организаций на ближайшие 3-4 месяца. При этом 16% участников опроса предполагают повысить цены на реализуемую продукцию и 32% – на потребляемые сырье и материалы (18 и 33% в декабре прошлого года соответственно).

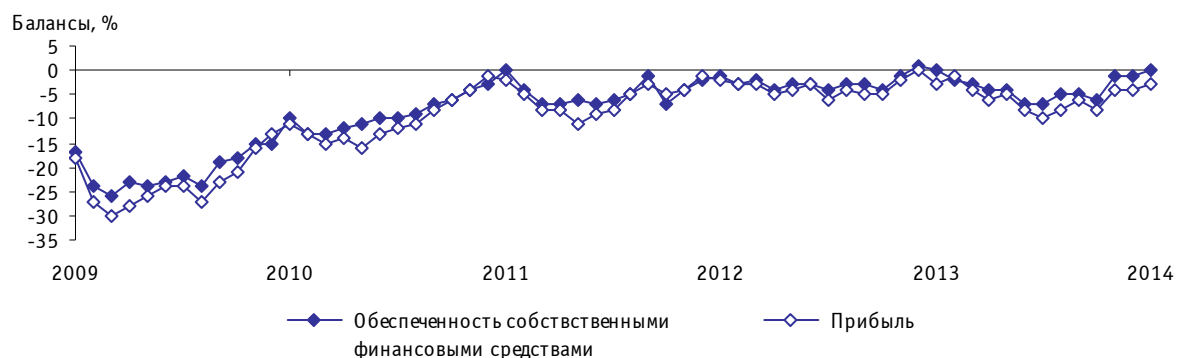
Финансово-экономическое положение

В анализируемом периоде на фоне малозаметного улучшения экономической конъюнктуры удалось всего лишь приостановить замедление темпов сокращения такого индикатора, как **обеспеченность собственными финансовыми средствами**. Так, балансовое значение показателя, избавившись от отрицательной динамики, зафиксировалось на отметке 0%, что на 1 п.п. выше, чем в предшествующем месяце.

Оптимистичнее оценивали данную ситуацию руководители компаний, производящих пищевые продукты (включая напитки) и табак, резиновые и пластмассовые изделия.

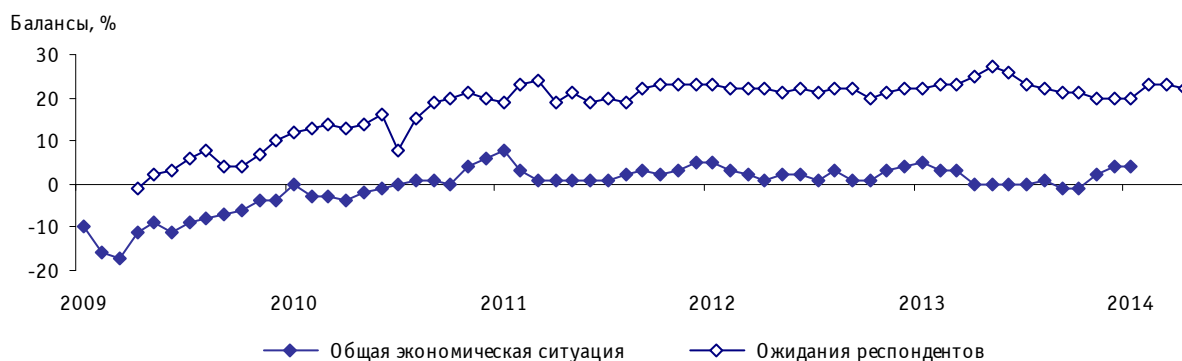
Финансовое положение промышленных предприятий в анализируемом месяце обусловлено дальнейшим замедлением сокращения **прибыли**. В результате баланс оценок изменения показателя несколько затормозил свое снижение по сравнению с предыдущим месяцем и составил -3% . Лучшее положение с прибылью наблюдалась на предприятиях текстильного и швейного производства, добывающих топливно-энергетические полезные ископаемые.

Рис. 10. Динамика оценки изменения прибыли и обеспеченности собственными финансовыми средствами промышленных организаций



В январе 2014 г. практически не изменились оценки респондентов **экономического положения** своих предприятий: баланс мнений респондентов относительно изменения данного показателя сохранил значение декабря прошлого года, составив $+4\%$. При этом в целом большинство (84%) респондентов, принявших участие в обследовании, оценили свое экономическое положение как «благоприятное» и «удовлетворительное».

Рис. 11. Динамика оценки изменения экономической ситуации промышленных организаций



Рассматривая перспективы развития промышленных организаций в ближайшие три месяца, 64% предпринимателей не ждут в I квартале каких-либо принципиальных изменений, а около 30% участников опроса предполагают, что экономическая ситуация на их предприятиях за этот период улучшится.

Барьеры, ограничивающие рост производства промышленных организаций

Анализ мнений высказываний руководителей промышленных предприятий о степени воздействия на финансово-экономическую деятельность лимитирующих факторов показал, что в январе 2014 г. по сравнению январем 2013 г. возросло негативное влияние **недостаточного спроса на продукцию на внутреннем рынке** (с 43 до 46% респондентов), **недостатка финансовых средств** (с 35 до 39%) и **недостатка квалифицированных рабочих** (с 21 до 24%).

Вместе с тем, в числе положительных моментов текущего опроса прослеживалась тенденция ослабления негативного влияния на производство таких ограничений как **«высокий уровень налогообложения»**, **«неопределенность экономической ситуации»**, **«высокий процент коммерческого кредита»** и **«изношенность и отсутствие оборудования»**. На эти факторы в анализируемом месяце указали 40, 32, 25 и 25% респондентов против 43, 33, 30 и 27% годом ранее.

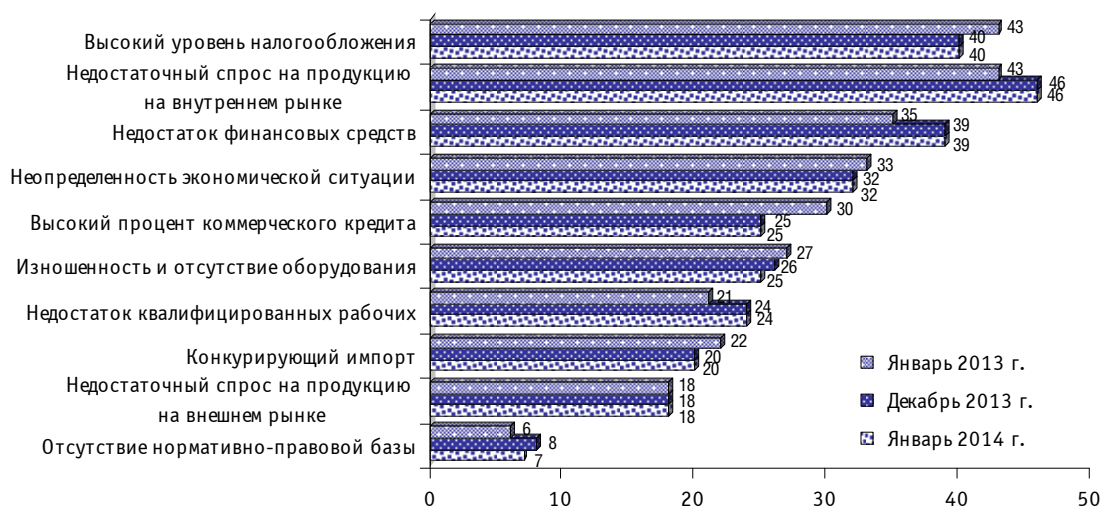
Наибольшее отрицательное влияние со стороны фактора **«высокий уровень налогообложения»**, согласно оценкам респондентов, испытывали промышленные организации, производящих кожу, обувь и изделия из кожи (53%), текстильного и швейного производства (51%).

Рис. 12. Оценка лимитирующего фактора «высокий уровень налогообложения» по видам деятельности в январе 2014 г.
Доля организаций соответствующего вида деятельности от их общего числа, %



Заметное проявление **недостатка финансовых средств** наблюдалось в организациях, производящих и распределяющих электроэнергию, газ и воду (65%), обрабатывающих древесину и производящих изделия из дерева (47%).

Рис. 13. Оценка факторов, ограничивающих рост производства промышленных организаций
Доля организаций от их общего числа, %



Наименее значимым отрицательным фактором следует отметить фактор **«отсутствие или несовершенство нормативно-правовой базы»** (7% респондентов). Хотя, на наш взгляд, здесь есть ряд достаточно серьезных нерешенных проблем со стороны экономических регуляторов. К сожалению, нельзя оценить лимитирующее влияние коррупционной составляющей из-за отсутствия данной темы в предлагаемых в анкете факторах. Скорее всего, по степени отрицательного влияния на развитие предприятия указанный фактор вошел бы, как минимум, в первую пятерку.

Представляется целесообразным остановиться на двух моментах деятельности экономических агентов, которые стабильно отмечаются последними опросами – это негативная тенденция на рынке промышленного труда и позитивная инфляционная составляющая.

Вызывает определенное беспокойство малозаметное, но хроническое, продолжающееся уже около двух лет с небольшими сезонными перерывами, сокращение численности занятых на крупных и средних промышленных предприятиях (в январе текущего года по сравнению с предыдущим месяцем также выявлена данная тенденция).

Конечно, анализируя деловую активность предприятий в ежемесячном режиме, такое вялотекущее сокращение практически не сказывается на ключевых показателях деятельности – спросе и выпуске. Тем более что в первую очередь подвержены сокращению малоквалифицированные рабочие. Причем сокращение численности даже ведет к арифметическому эффекту – росту производительности труда. Однако возникает вопрос, а куда деваются эти люди в результате накопительной тенденции к сокращению, продолжающейся уже длительный период. По-видимому, они выбирают из пяти основных направлений. Первое, переход на другое крупное или среднее промышленное предприятие, что сегодня маловероятно при существующей стагнационной модели развития отрасли, и связанной с этим минимизацией предпринимателями финансовых издержек, в том числе за счет сокращения занятых. Второе, переход в малый бизнес также сомнительно из-за слабой актуальности данного сегмента в деятельности промышленности. Третье, переход в другую сферу экономической деятельности, например, в торговлю или сферу услуг. Данный маневр выполнить достаточно сложно, в этих видах деятельности нужна другая сноровка. Четвертое, переход в официальный статус безработного с потерей финансовой самостоятельности. Пятое, уход в неформальный сектор.

К сожалению, есть основания предполагать, что достаточная часть уволенных используют именно пятый путь. Данная схема вызовет определенные трудности не только для экономики в целом, связанные, в том числе, с недопоступлением в бюджеты различных уровней налоговых отчислений, страховых взносов, пенсионных и др. платежей, но и создает искажения в реальной оценке экономических процессов, происходящих в стране. В конечном итоге указанная ситуация может привести к принятию неадекватных мер по регулированию экономической системы со стороны властных структур различных уровней.

К наиболее заметным позитивным итогам последних опросов, включая январский, можно с уверенностью отнести мнения участников опроса относительно ценовых изменений. В частности, в отчетном месяце лишь на 9% предприятий наблюдался рост цен на отгруженную продукцию по сравнению с предыдущим месяцем. Данная оценка является лучшей за весь посткризисный период. Незначительно, но улучшилась по сравнению с месячной динамикой прошлого года ситуация с «чужими» ценами на сырье и материалы. При этом выявленные прогнозные инфляционные ожидания на ближайшие 3–4 месяца выглядят также лучше, чем за весь посткризисный период.

Конечно, последние данные по промышленности несколько подрывают авторитет тезиса, ставшего модным в последние дни, что «экономика страны вошла в фазу стагфляции». Правда, рост цен в промышленности – это лишь часть общей инфляции. Однако замеры предпринимательских мнений в других базовых отраслях экономики – розничной, оптовой торговле и сфере услуг также не выявили заметной повышательной тенденции инфляционной составляющей. Просто инфляция – это наша «национальная особенность», сопровождающая развитие экономики страны во всех фазах делового цикла – росте, стагнации и даже кризисе, когда в большинстве стран наблюдается дефляция.

С учетом почти полуторагодичного застоя реального сектора и сокращения темпов роста, наблюдаемых в последнее время в сфере услуг и торговле, можно констатировать, что российская экономика в настоящее время находится в фазе системной стагнации.

РАСПРЕДЕЛЕНИЕ ОЦЕНОК ИЗМЕНЕНИЯ ПОКАЗАТЕЛЕЙ ДЕЯТЕЛЬНОСТИ ПРОМЫШЛЕННЫХ ОРГАНИЗАЦИЙ (без сезонной составляющей)

Таблица 1

Спрос на продукцию Доля от числа обследованных организаций, %

	Уровень текущего месяца			В текущем месяце по сравнению с предыдущим месяцем			Перспективы изменения в ближайшие 3 месяца		
	больше, чем необходимо	достаточный	меньше, чем необходимо	увеличение	без изменения	уменьшение	увеличение	без изменения	уменьшение
2012									
Январь	1	75	24	16	71	13	26	64	10
Февраль	3	70	27	17	69	14	27	63	10
Март	4	70	26	18	68	14	28	62	10
Апрель	4	72	24	17	68	15	28	61	11
Май	4	71	25	16	69	15	28	61	11
Июнь	5	72	23	18	68	14	28	61	11
Июль	6	70	24	16	69	15	29	61	10
Август	4	71	25	17	69	14	29	61	10
Сентябрь	4	72	24	17	70	13	29	61	10
Октябрь	3	74	23	16	70	14	29	61	10
Ноябрь	4	73	23	19	67	14	30	60	10
Декабрь	4	73	23	19	67	14	31	59	10
2013									
Январь	1	73	26	18	69	14	31	61	9
Февраль	3	71	26	18	69	13	31	60	9
Март	2	71	27	17	68	15	31	59	10
Апрель	2	70	28	16	68	16	30	58	12
Май	2	70	28	17	67	16	30	58	12
Июнь	5	63	32	17	67	16	29	60	11
Июль	4	62	34	16	68	16	30	60	20
Август	3	63	34	17	67	16	30	61	9
Сентябрь	3	63	34	17	67	16	30	60	10
Октябрь	3	62	35	17	67	16	31	59	10
Ноябрь	3	63	34	18	70	12	32	59	9
Декабрь	3	64	33	19	68	13	32	60	8
2014									
Январь	3	64	33	18	70	12	29	61	10

Выпуск основного вида продукции в натуральном выражении
Доля от числа обследованных организаций, %

	Уровень текущего месяца			В текущем месяце по сравнению с предыдущим месяцем			Перспективы изменения в ближайшие 3 месяца		
	больше, чем необходимо	достаточный	меньше, чем необходимо	увеличение	без изменения	уменьшение	увеличение	без изменения	уменьшение
2012									
Январь	8	67	25	20	64	16	29	62	9
Февраль	6	70	24	22	61	17	29	62	9
Март	5	70	24	22	62	16	30	61	9
Апрель	7	70	23	21	63	16	30	60	10
Май	5	72	23	20	64	16	29	59	12
Июнь	7	72	21	21	63	16	31	58	11
Июль	7	71	22	20	63	17	31	60	9
Август	7	71	22	22	62	17	31	60	9
Сентябрь	7	72	21	22	62	16	31	60	9
Октябрь	7	71	22	21	62	17	30	59	11
Ноябрь	7	73	20	23	61	16	32	58	10
Декабрь	7	73	20	22	63	15	31	60	9
2013									
Январь	1	78	21	22	63	15	33	58	9
Февраль	2	77	21	22	62	16	32	59	9
Март	2	76	22	20	63	17	32	57	11
Апрель	2	76	22	18	64	18	31	57	12
Май	2	76	22	20	62	18	31	56	13
Июнь	5	70	25	19	64	17	29	61	10
Июль	3	70	27	19	63	18	31	58	11
Август	2	72	26	19	64	17	31	59	10
Сентябрь	2	70	28	19	64	17	32	58	10
Октябрь	2	71	27	20	63	17	32	59	9
Ноябрь	2	72	26	21	65	14	34	58	8
Декабрь	2	75	23	22	64	14	34	58	8
2014									
Январь	2	74	24	22	64	14	32	59	9

Таблица 3

Численность занятых
Доля от числа обследованных организаций, %

	В текущем месяце относительно фактического объема производства			В текущем месяце по сравнению с предыдущим месяцем			Перспективы изменения в ближайшие 3 месяца		
	больше, чем необходимо	достаточно	меньше, чем необходимо	увеличение	без изменения	уменьшение	увеличение	без изменения	уменьшение
2012									
Январь	3	87	10	12	77	11	9	84	7
Февраль	4	86	10	12	77	11	14	77	9
Март	4	86	10	10	78	12	14	77	9
Апрель	4	86	10	12	75	13	14	77	9
Май	4	86	10	11	76	13	15	76	9
Июнь	4	86	10	11	75	14	16	76	8
Июль	4	86	10	11	74	15	15	77	8
Август	5	85	10	10	75	15	14	78	8
Сентябрь	5	84	11	10	75	15	15	77	8
Октябрь	5	85	10	10	75	15	16	74	10
Ноябрь	4	85	11	11	75	14	15	76	9
Декабрь	3	86	11	12	76	12	15	79	6
2013									
Январь	5	84	11	12	73	15	17	74	9
Февраль	4	85	11	11	75	14	16	75	9
Март	5	84	11	12	74	14	15	75	10
Апрель	6	83	11	11	76	13	16	75	9
Май	6	83	11	11	75	12	16	75	9
Июнь	7	82	11	10	76	14	16	75	9
Июль	7	82	11	10	76	16	15	75	10
Август	7	82	11	9	74	17	17	74	9
Сентябрь	7	82	11	9	75	16	16	74	10
Октябрь	7	82	11	10	75	15	15	75	10
Ноябрь	6	82	12	10	76	14	15	77	8
Декабрь	6	83	11	10	78	12	15	78	7
2014									
Январь	6	83	11	11	75	14	15	75	10

Обеспеченность собственными финансовыми средствами
Доля от числа обследованных организаций, %

	В текущем месяце по сравнению с предыдущим месяцем			Перспективы изменения в ближайшие 3 месяца		
	увеличение	без изменения	уменьшение	увеличение	без изменения	уменьшение
2012						
Январь	15	69	16	23	67	10
Февраль	13	71	16	22	67	11
Март	12	74	14	22	68	10
Апрель	11	74	15	22	67	11
Май	13	71	16	22	67	11
Июнь	13	71	16	21	67	10
Июль	13	70	17	22	68	10
Август	13	71	16	22	68	10
Сентябрь	13	71	16	22	69	9
Октябрь	13	70	17	23	67	10
Ноябрь	15	69	16	24	67	9
Декабрь	14	73	13	24	69	7
2013						
Январь	14	72	14	24	68	8
Февраль	13	72	15	25	67	8
Март	13	71	16	25	65	10
Апрель	13	70	17	25	64	11
Май	13	70	17	25	64	11
Июнь	12	69	19	24	64	12
Июль	13	67	20	24	64	12
Август	13	69	18	24	65	11
Сентябрь	13	69	18	24	65	11
Октябрь	12	70	18	24	66	10
Ноябрь	14	71	15	25	66	9
Декабрь	14	71	15	26	65	9
2014						
Январь	15	70	15	23	68	9

Таблица 5

Цены на реализуемую продукцию
Доля от числа обследованных организаций, %

	В текущем месяце по сравнению с предыдущим месяцем			Перспективы изменения в ближайшие 3 месяца		
	увеличение	без изменения	уменьшение	увеличение	без изменения	уменьшение
2012						
Январь	11	85	4	19	78	3
Февраль	12	83	5	20	78	2
Март	12	83	5	20	78	2
Апрель	11	86	3	22	76	2
Май	12	84	4	23	75	2
Июнь	13	84	3	27	71	2
Июль	17	79	4	28	70	2
Август	16	80	4	25	73	2
Сентябрь	16	81	3	23	75	2
Октябрь	15	82	3	22	75	3
Ноябрь	13	83	4	20	78	2
Декабрь	13	83	4	19	79	2
2013						
Январь	13	83	4	22	76	2
Февраль	12	84	4	21	76	3
Март	11	84	5	21	76	3
Апрель	11	85	4	22	76	2
Май	11	84	5	22	75	3
Июнь	11	84	5	23	74	3
Июль	13	82	5	22	75	3
Август	14	81	5	19	77	4
Сентябрь	12	83	5	19	78	3
Октябрь	11	85	4	19	78	3
Ноябрь	12	85	3	19	79	2
Декабрь	13	84	3	18	80	2
2014						
Январь	9	88	3	16	82	2

**Динамика среднего уровня загрузки производственных мощностей
в промышленных организациях различных видов деятельности, %**

	2013		2014
	январь	декабрь	январь
Промышленность, в целом	65	64	63
Добыча полезных ископаемых	68	67	65
Добыча топливно-энергетических полезных ископаемых	72	68	69
Добыча полезных ископаемых, кроме топливно-энергетических	62	65	62
Обрабатывающие производства	65	65	64
Производство пищевых продуктов (включая напитки) и табака	61	61	59
Текстильное и швейное производство	66	68	68
Производство кожи, обуви и изделий из кожи	65	68	68
Обработка древесины и производство изделий из дерева	71	65	63
Целлюлозно-бумажное производство, издательская и полиграфическая деятельность	68	66	64
Производство кокса и нефтепродуктов	79	80	79
Химическое производство	67	66	66
Производство резиновых и пластмассовых изделий	67	67	66
Производство прочих неметаллических минеральных продуктов	65	64	63
Металлургическое производство и производство готовых металлических изделий	69	66	64
Производство машин и оборудования	64	62	62
Производство электрооборудования, электронного и оптического оборудования	66	65	63
Производство транспортных средств и оборудования	62	61	59
Прочие производства	67	65	64
Производство и распределение электроэнергии, газа и воды	64	59	61

**Динамика оценок изменения показателей деятельности
базовых⁵ промышленных организаций (без сезонной составляющей)
Балансы, %**

	2013		2014
	январь	декабрь	январь
Индекс предпринимательской уверенности	-5	-9	-7
Спрос на продукцию	-2	0	-3
Выпуск основного вида продукции в натуральном выражении	1	0	1
Численность занятых	-10	-12	-10
Обеспеченность собственными финансовыми средствами	-6	-6	-4
Прибыль	-12	-15	-11
Цены на реализуемую продукцию	8	8	6
Цены на сырье и материалы	30	28	23
Средний уровень загрузки производственных мощностей, %	62	64	62

⁵ Согласно методологии Федеральной службы государственной статистики, к базовым относятся организации, производящие наибольший объем продукции в своем виде деятельности.