




ВЫСШАЯ ШКОЛА ЭКОНОМИКИ  
НАЦИОНАЛЬНЫЙ ИССЛЕДОВАТЕЛЬСКИЙ УНИВЕРСИТЕТ



Институт статистических исследований  
и экономики знаний

Центр конъюнктурных исследований



---

**ДЕЛОВОЙ КЛИМАТ В РЕАЛЬНОМ СЕКТОРЕ  
И СФЕРЕ УСЛУГ РОССИИ  
В I КВАРТАЛЕ 2014 ГОДА**

---

Май '14

---

Москва



**ВЫСШАЯ ШКОЛА ЭКОНОМИКИ**  
НАЦИОНАЛЬНЫЙ ИССЛЕДОВАТЕЛЬСКИЙ УНИВЕРСИТЕТ



**Институт статистических исследований  
и экономики знаний**

**Центр конъюнктурных исследований**

# **ДЕЛОВОЙ КЛИМАТ В РЕАЛЬНОМ СЕКТОРЕ И СФЕРЕ УСЛУГ РОССИИ В I КВАРТАЛЕ 2014 ГОДА**

Москва  
2014

**«Деловой климат в реальном секторе и сфере услуг России»  
в I квартале 2014 года. – М.: НИУ ВШЭ, 2014 – с. 40.**

**Центр конъюнктурных исследований Института статистических исследований и экономики знаний НИУ ВШЭ** представляет информационно-аналитический бюллетень «Деловой климат в реальном секторе и сфере услуг России» в I квартале 2014 года, подготовленный в рамках Программы фундаментальных исследований НИУ ВШЭ на основе конъюнктурных опросов руководителей организаций промышленного производства, строительства, розничной и оптовой торговли, сферы услуг, проводимых Федеральной службой государственной статистики в режиме мониторинга.

Конъюнктурные обследования направлены на оперативное получение от предпринимателей в дополнение к официальным статистическим данным краткосрочных качественных оценок состояния бизнеса и основных тенденций его динамики, особенностей функционирования хозяйствующих субъектов, их намерений, сложившегося делового климата, а также важнейших факторов, лимитирующих их деятельность.

Программы обследований сопоставимы с международными стандартами и базируются на Европейской Системе обследований деловых тенденций.

**Институт статистических исследований и экономики знаний**

Адрес: 101000, Москва, ул. Мясницкая, д. 20  
Телефон: (495) 621–28–73, факс: (495) 625–03–67  
E-mail: [issek@hse.ru](mailto:issek@hse.ru)  
<http://issek.hse.ru>

© Национальный исследовательский университет  
«Высшая школа экономики», 2014  
При перепечатке ссылка обязательна

## Методологический комментарий

Центр конъюнктурных исследований Института статистических исследований и экономики знаний Национального исследовательского университета «Высшая школа экономики» представляет результаты конъюнктурных опросов руководителей организаций в различных секторах экономики, проводимых Федеральной службой государственной статистики в режиме мониторинга.

**Цель конъюнктурных обследований** – оперативное получение и анализ качественной информации о состоянии и динамике показателей делового климата в различных секторах экономики.

**Программа обследований** базируется на международной практике изучения *уровня и тенденций изменения* предпринимательской активности.

В процессе обследований осуществляется анкетный опрос руководителей организаций о сложившихся в анализируемом периоде (месяце, квартале и т. д.) состоянии и изменениях экономической деятельности возглавляемых ими структур, а также их ожиданиях на краткосрочную перспективу.

В настоящее время проводятся конъюнктурные обследования по следующим видам деятельности:

- ежемесячно осуществляется мониторинг деловой активности свыше 4 тыс. крупных и средних промышленных предприятий различных видов экономической деятельности;
- в строительстве ежеквартально обследуется около 7 тыс. организаций, различных по формам собственности и численности занятых, более чем в 70 регионах Российской Федерации;
- в торговле ежеквартально обследуется свыше 4 тыс. организаций розничной торговли и около 3 тыс. предприятий оптовой торговли, различных по среднему однодневному товарообороту и численности занятых, практически во всех субъектах Российской Федерации;
- в сфере услуг ежеквартально обследуется около 5.5 тыс. организаций различных видов экономической деятельности из всех регионов России;
- ежегодно обследуется инвестиционная активность свыше 10 тыс. промышленных предприятий.

Информация, полученная от руководителей обследуемых организаций, носит преимущественно качественный характер. Количественный показатель численности занятых используется в качестве статистического веса единиц наблюдения.

**Вопросы в анкетах**, связанные с оценкой текущего положения в организациях, основываются на сопоставлении фактических результатов с «нормальным»<sup>1</sup> уровнем: «выше нормального» уровня, соответствует «нормальному» уровню, «ниже нормального» уровня. При оценке изменения показателей деловой активности предприятий во времени используется следующая градация: «увеличение» («улучшение»), «без изменений», «уменьшение» («ухудшение»).

**Информационной базой для аналитических выводов** о состоянии и тенденциях делового климата являются удельные веса соответствующих оценок респондентами уровня и изменения показателей предпринимательской деятельности. Для получения сводных результатов индивидуальные оценки взвешиваются по численности занятых в соответствующих организациях.

**Результаты обследований обобщаются в виде простых и композитных индикаторов** деловой активности организаций.

---

<sup>1</sup> Под «нормальным» имеется в виду уровень, достаточный для сложившихся условий в период обследования.

В качестве **простых индикаторов** используются **балансы оценок показателей** (в процентах), определяемые разностью долей респондентов, отметивших «увеличение» и «уменьшение» показателя по сравнению с предыдущим периодом, а также разностью долей респондентов, оценивших уровень показателя как «выше нормального» и «ниже нормального» в обследуемом периоде. Результаты последовательных опросов представляются в виде временных рядов балансов оценок показателей, характеризующих деловой климат.

Балансы оценок являются обобщенным выражением мнений респондентов об уровне и динамике показателей делового климата. Международные исследования в области обобщения и анализа качественной информации конъюнктурных обследований, проводимые в течение многих лет, свидетельствуют о наличии существенной корреляции между временными рядами балансов качественных оценок тенденций изменения показателей и временными рядами, характеризующими количественные темпы изменения этих показателей.

На основе балансов оценок показателей рассчитываются **композитные индикаторы** делового климата. В международной практике наиболее распространенным композитным индикатором является **индекс предпринимательской уверенности (ИПУ)** (в процентах), характеризующий обобщенное состояние поведения предпринимателей в том или ином секторе экономики.

**В промышленном производстве** индекс предпринимательской уверенности рассчитывается как среднее арифметическое значение балансов оценок фактически сложившихся уровней спроса (портфеля заказов), запасов готовой продукции (с обратным знаком), а также ожидаемого в ближайшие 3–4 месяца изменения выпуска продукции.

**В строительстве** индекс предпринимательской уверенности определяется как среднее арифметическое значение балансов оценок фактического состояния портфеля заказов и ожидаемого в ближайшие 3–4 месяца изменения численности занятых в организациях.

**В розничной и оптовой торговле** индекс предпринимательской уверенности рассчитывается как среднее арифметическое значение балансов оценок уровня складских запасов (с обратным знаком), изменения экономического положения в текущем квартале по сравнению с предыдущим и ожидаемого изменения экономического положения в следующем квартале (в процентах).

**В сфере услуг** индекс предпринимательской уверенности рассчитывается как среднее арифметическое значение балансов оценок изменения спроса на услуги и экономического положения организаций в текущем квартале по сравнению с предыдущим кварталом, а также ожидаемого изменения спроса на услуги в следующем квартале.

Регулярные конъюнктурные обследования деловой активности промышленных и строительных предприятий, организаций розничной и оптовой торговли, сферы услуг представляют собой **репрезентативные выборочные обследования**, представительные по территориальному и отраслевому признакам, охватывающие все группы организаций по формам собственности и размеру.

При распространении на генеральную совокупность выборочные оценки показателей делового климата корректируются в соответствии со статистическим весом обследуемых организаций по численности занятых и со структурой генеральной совокупности.

Информация, полученная в результате обобщения оценок руководителей организаций, может быть использована наряду со статистическими данными для оперативного анализа состояния экономики, сложившихся микроэкономических тенденций, разработки композитных индикаторов делового климата в секторах экономики, оценки краткосрочной перспективы развития организаций, а также для выявления важнейших факторов, оказавших влияние на деловую активность.

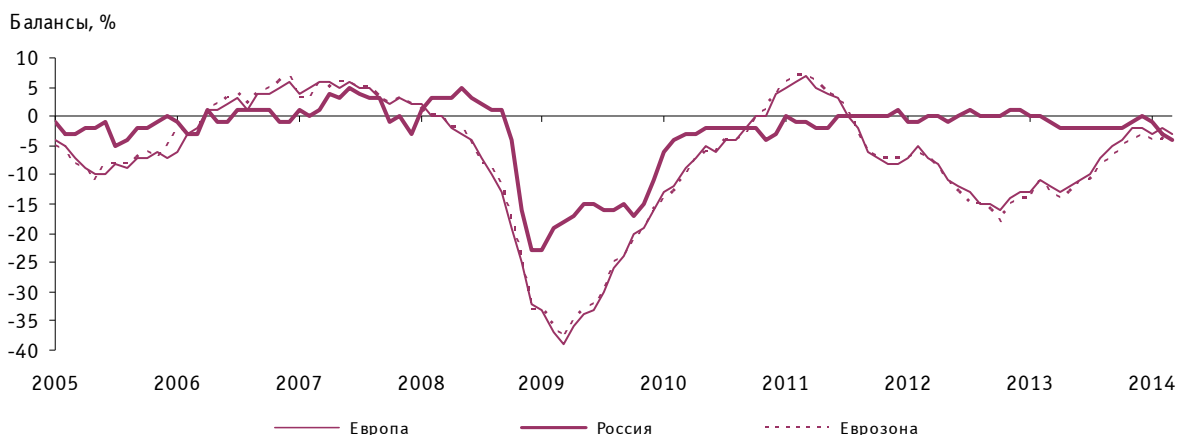
Программы обследований сопоставимы с международными стандартами и базируются на Европейской Системе обследований деловых тенденций.

Центр конъюнктурных исследований осуществляет расчет **Индекса экономического настроения (Индекса ВШЭ)**, обобщающего результаты конъюнктурных обследований тех от-

раслей экономики России, суммарный вклад которых в национальную валовую добавленную стоимость является значимым (более 60%). Для расчета итогового значения указанного индекса и 12 его компонентов используются результаты проводимых Росстатом опросов примерно 20.5 тыс. руководителей предприятий и организаций различных секторов экономики страны (промышленности, строительства, розничной торговли, сферы услуг) и 5 тыс. респондентов, представляющих взрослое население страны.

## Индексы предпринимательской уверенности<sup>2</sup>

Рис. 1. Индекс предпринимательской уверенности в промышленном производстве



Источники: по России – Центр конъюнктурных исследований Института статистических исследований и экономики знаний НИУ ВШЭ, по Европе – Economic and Financial Affairs, European Commission.

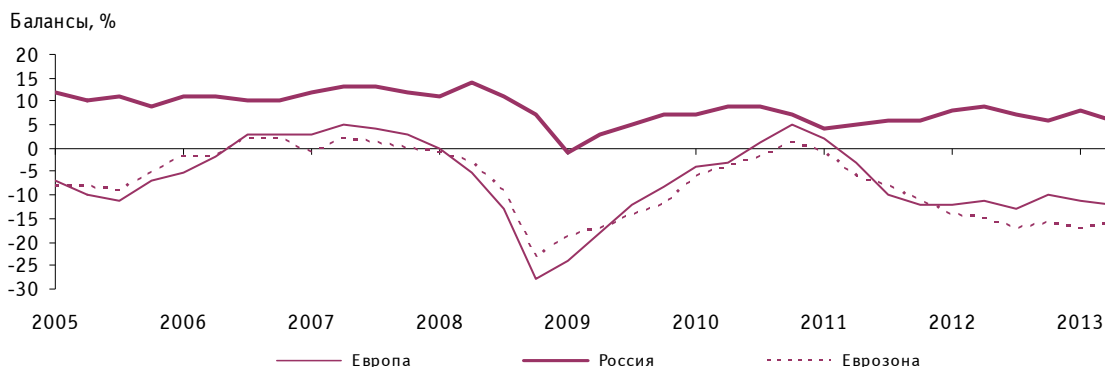
Рис. 2. Индекс предпринимательской уверенности в строительстве



Источники: по России – Центр конъюнктурных исследований Института статистических исследований и экономики знаний НИУ ВШЭ, по Европе – Economic and Financial Affairs, European Commission.

<sup>2</sup> Для стран Европы и зоны евро индексы предпринимательской уверенности рассчитываются по результатам ежемесячных обследований. Для России индекс предпринимательской уверенности в промышленном производстве рассчитывается по результатам ежемесячных обследований промышленных организаций, а индексы предпринимательской уверенности в строительстве, розничной и оптовой торговле – на основе результатов ежеквартальных обследований.

Рис. 3. Индекс предпринимательской уверенности в розничной торговле



Источники: по России – Центр конъюнктурных исследований Института статистических исследований и экономики знаний НИУ ВШЭ, по Европе – Economic and Financial Affairs, European Commission.

Рис. 4. Индекс предпринимательской уверенности в оптовой торговле



Источник: Центр конъюнктурных исследований Института статистических исследований и экономики знаний НИУ ВШЭ.

## Промышленное производство<sup>3</sup>

### I. Обобщенная конъюнктура

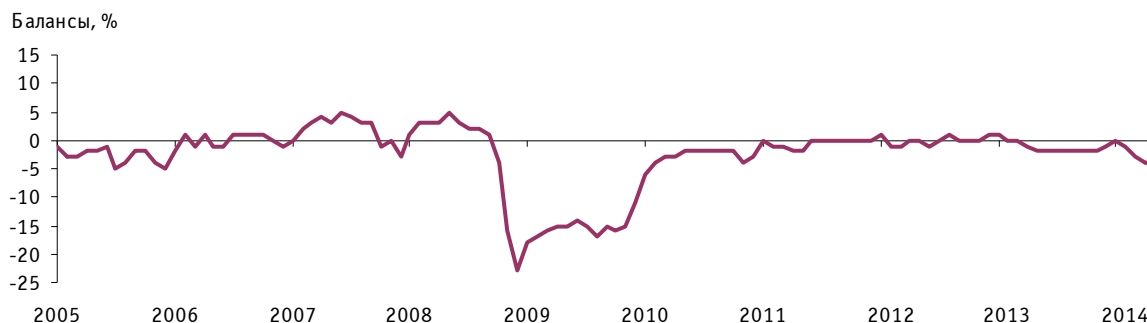
Результаты ежемесячных опросов руководителей 5,5 тыс. крупных и средних промышленных предприятий, проводимых Федеральной службой государственной статистики, позволяют констатировать, что в апреле 2014 г. не выявлено существенных изменений по сравнению с окончанием I квартала:

- средний уровень загрузки производственных мощностей в апреле по сравнению с предыдущим месяцем увеличился на 1%;
- отмечены незначительные положительные изменения в движении запасов готовой продукции на складах;
- продолжилось, хотя и замедляющимися темпами, сокращение численности занятых на промышленных предприятиях;
- сохранился рост цен как за отгруженную продукцию, так и за приобретаемое сырье и материалы
- ухудшилась ситуация с обеспеченностью собственными финансовыми средствами.

В результате разнонаправленной динамики основных показателей в апреле текущего года сезонно откорректированный **индекс предпринимательской уверенности (ИПУ)** сохранил мартовское значение (-4%).

<sup>3</sup> Проведена сезонная корректировка временных рядов показателей деятельности организаций в промышленности, строительстве, розничной и оптовой торговле.

Рис. 5. Индекс предпринимательской уверенности в промышленном производстве



Наибольшая величина **ИПУ** в апреле с.г. была отмечена в организациях, обрабатывающих древесину и производящих изделия из дерева, а наименьшая – на предприятиях текстильного и швейного производства, а также производящих транспортные средства и оборудование.

## II. Производственная ситуация

Баланс оценок изменения **спроса** на промышленную продукцию в апреле 2014 г. сохранил значение марта, составив 0%.

Рис. 6. Динамика оценки изменения спроса на продукцию промышленных организаций



Лучшая ситуация со спросом отмечалась в сфере добычи полезных ископаемых, кроме топливно-энергетических, а также на предприятиях, выпускающих пищевые продукты (включая напитки) и табак.

Удельный вес промышленных предприятий, имеющих «достаточный» уровень портфеля заказов составил 63%, одновременно на 34% предприятий уровень спроса был «недостаточным».

По мнению респондентов, в апреле текущего года несколько замедлилась интенсивность роста **объемов производства**. Баланс оценки изменения показателя уменьшился по сравнению с мартом на 1 п. п. и составил +1%. Это самое низкое значение показателя за последние десять месяцев.

Рис. 7. Динамика оценки изменения выпуска основного вида продукции промышленных организаций (в натуральном выражении)





Понижительная динамика выпуска продукции отмечалась на предприятиях практически всех видов деятельности, за исключением организаций химической и пищевой отраслей.

Значение **среднего уровня загрузки производственных мощностей** в целом по отрасли составило 64% (63% в марте). По мнению 80% респондентов, в ближайшие полгода имеющихся производственных мощностей будет достаточно для удовлетворения ожидаемого спроса на продукцию.

Рис. 8. Динамика среднего уровня загрузки производственных мощностей промышленных организаций

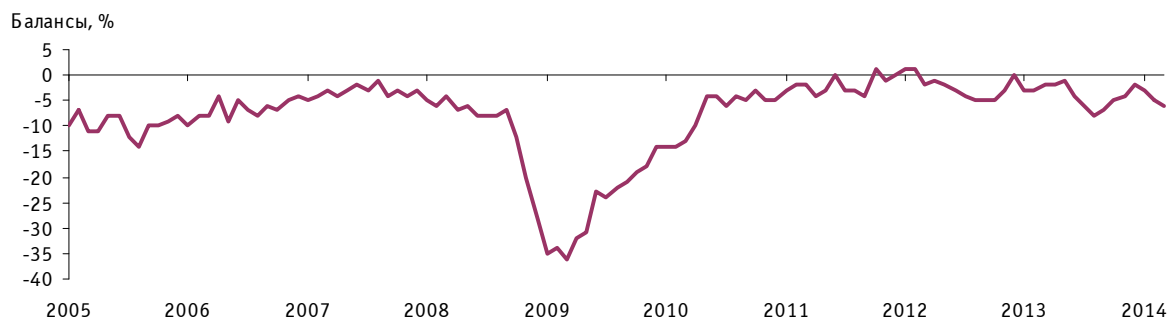


Лидерами по интенсивности использования производственных мощностей, как и ранее, являлись предприятия, производящие кокс и нефтепродукты (76%), а также добывающие топливно-энергетические полезные ископаемые (68%). Значение этого показателя было ниже в организациях, занятых производством пищевых продуктов (включая напитки) и табака, транспортных средств и оборудования (59% соответственно).

Тенденция к росту среднего уровня загрузки производственных мощностей была характерна для предприятий, производящих электрооборудование, электронное и оптическое оборудование (с 63 в марте до 65% в апреле), а также прочие неметаллические минеральные продукты (с 63 до 64%). Негативная динамика данного показателя отмечалась в сфере производства кокса и нефтепродуктов (с 78 до 76%), химической продукции (с 66 до 64%). Без изменений остался уровень загрузки мощностей на предприятиях текстильного и швейного производства, выпускающих машины и оборудование.

Согласно результатам обследования, в апреле продолжились негативные процессы, касающиеся кадрового состава промышленных организаций, однако они носили несколько менее выраженный характер. В результате, баланс оценки изменения **численности занятых** составил (-5%) ((-6%) в марте).

Рис. 9. Динамика оценки изменения численности занятых в промышленных организациях



В апреле наиболее сложная ситуация с численностью занятых отмечалась в организациях, производящих кожу, обувь и изделия из кожи, выпускающих машины и оборудование, а относительно позитивная – в сфере текстильного и швейного производства, а также производства резиновых и пластмассовых изделий.

Часть промышленных предприятий продолжала ощущать недостаток **квалифицированных работников**. Так, в апреле об этом сообщили 24% руководителей компаний, тогда как год назад – 23%. Наибольшие проблемы с данной категорией работников выявлены в организациях, производящих машины и оборудование (43%), кожу, обувь и изделия из кожи (38%).

Ожидания предпринимателей показывают, что стратегия кадровых увольнений в ближайшие три месяца продолжится и данная тенденция, скорее всего, будет иметь затяжной характер.

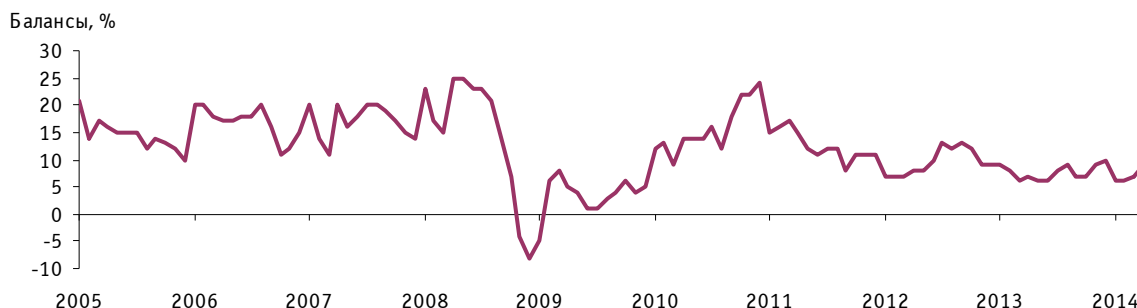
### III. Цены

В апреле наблюдался незначительный повышательный ценовой тренд на **реализуемую продукцию**, о чем сообщили 12% руководителей предприятий. В результате баланс оценки изменения показателя составил (+9%), что на 2 п. п. выше значения марта текущего года.

Анализ динамики цен в разрезе видов экономической деятельности показал, что наиболее активный их рост был характерен для предприятий, производящих продовольственную продукцию (включая напитки) и табак, а также выпускающих текстильную и швейную продукцию.

В анализируемом месяце по сравнению с предыдущим, по оценкам руководителей предприятий, не изменилась интенсивность роста **цен на сырье и материалы**. Баланс оценки изменения показателя составил, как и в марте, (+24%). Наиболее заметный рост цен на потребляемые материальные ресурсы наблюдался в сфере производства кожи, обуви и изделий из кожи. Наиболее негативные оценки изменения цен на реализуемую продукцию и потребляемые материальные ресурсы дали руководители организаций обрабатывающих производств.

Рис. 10. Динамика оценки изменения цен на продукцию промышленных организаций



Исходя из результатов апрельского опроса, большинство руководителей ожидают дальнейшее ускорение роста цен.

### IV. Финансово-экономическая ситуация

В начале II квартала отмечалось ухудшение обеспеченности промышленных предприятий **собственными финансовыми средствами**: баланс оценок изменения показателя составил (-7) против (-4)% в предыдущем месяце.

Наибольший дефицит собственных финансовых средств отмечался на предприятиях, производящих машины, транспортные средства и оборудования.

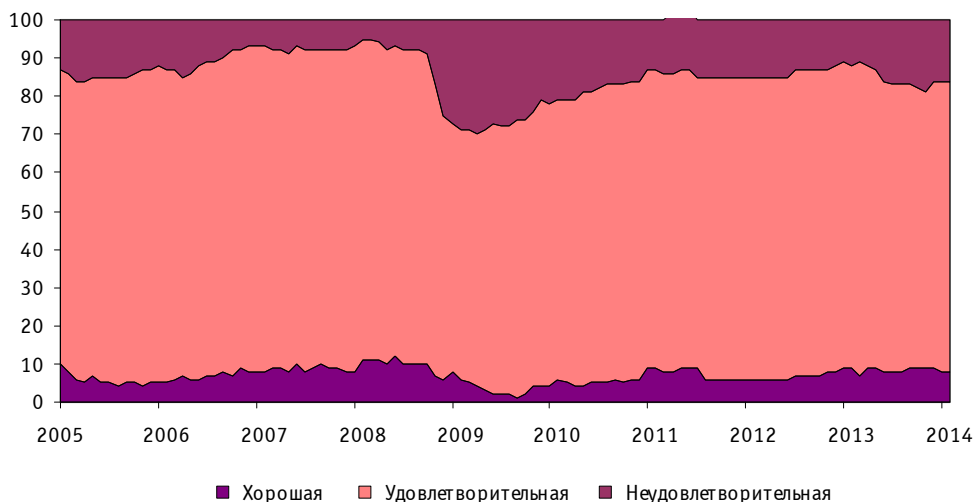
Рис. 11. Динамика оценки изменения обеспеченности промышленных организаций собственными финансовыми средствами



Идентичные тенденции наблюдались и в динамике **прибыли**. Баланс оценки изменения данного показателя продолжал характеризоваться отрицательными темпами и составил (-9%) ((-7%) в марте). Худшая ситуация с прибылью наблюдалась на предприятиях целлюлозно-бумажного производства, издательской и полиграфической деятельности.

В апреле баланс оценки изменения **экономической ситуации** по сравнению с мартом уменьшился на 2 п. п., перешел в отрицательную зону и составил (-2%). Это самое низкое значение показателя за последние шесть месяцев. При этом, в целом большинство «директорского корпуса» (81%) оценили экономическое положение своих предприятий как «благоприятное» и «удовлетворительное» (9 и 72% соответственно). Видимо, с учетом складывающейся в последнее время на внешнем и внутреннем рынках экономической конъюнктуры и непредсказуемости спросовой ситуации, предприниматели в определенной мере смирились с состоянием дел на своих предприятиях. К сожалению, данная выжидательная позиция вряд ли может мотивировать их к инвестиционным, а тем более модернизационным и инновационным инициативам.

Рис. 12. Динамика оценки экономической ситуации в промышленных организациях  
Доля организаций от их общего числа, %



Рассматривая перспективы развития промышленных организаций в ближайшие три месяца, 63% предпринимателей не ожидают каких-либо принципиальных изменений, а 27% участников опроса предполагают, что экономическая ситуация на их предприятиях в этом периоде улучшится.

## V. Факторы, ограничивающие деятельность промышленных организаций

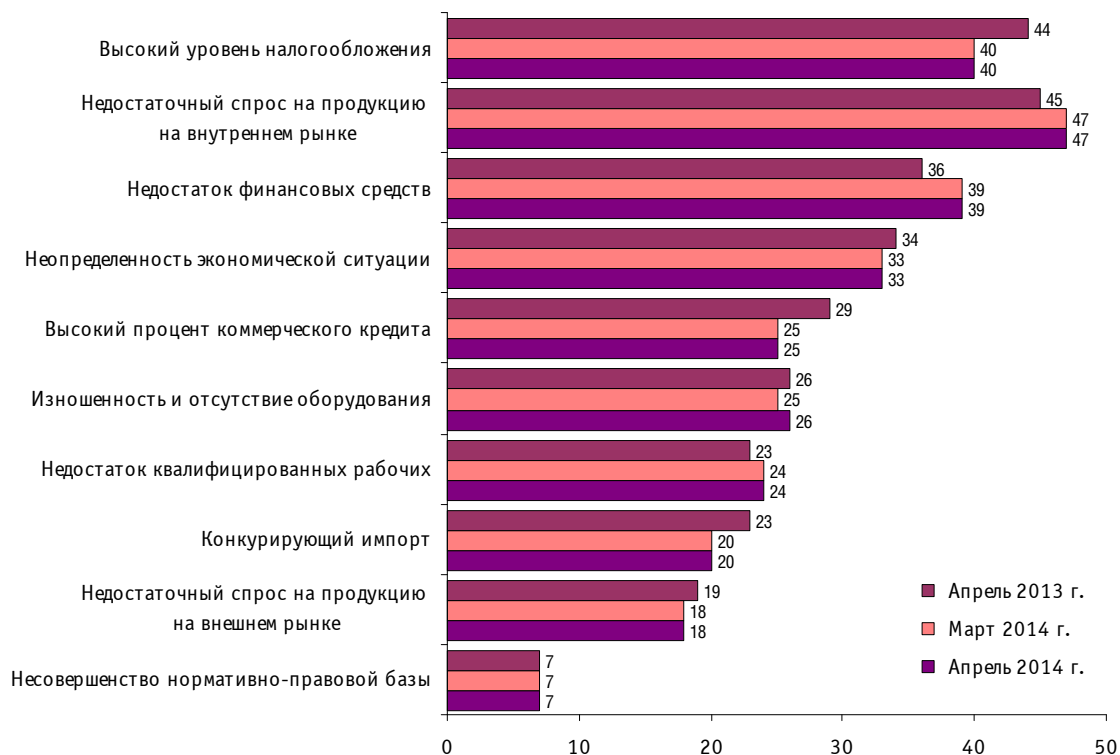
В апреле самыми распространенными факторами, лимитирующими производство, продолжали оставаться **недостаточный спрос на продукцию предприятия на внутреннем рынке, высокий уровень налогообложения, недостаток финансовых средств**.

Следует отметить, что после двухмесячного роста стабилизировалось воздействие фактора **«неопределенность экономической обстановки»**. На него, как и в марте, сослалась треть участников опроса. Примерно четверть руководителей предприятий испытывали трудности из-за **недостатка квалифицированных рабочих и изношенности или отсутствия необходимого оборудования**.

В то же время, в годовом интервале наблюдалось определенное замедление негативных тенденций, преобладающих в динамике большинства факторов.

Прежде всего, это касается снижения относительно апреля прошлого года доли руководителей, ссылавшихся на **высокий уровень налогообложения**. На усиление влияния данного фактора чаще всего указывали руководители промышленных предприятий, выпускающих кожу, обувь и изделия из кожи (50%), обрабатывающих древесину и производящих изделия из дерева (49%).

Рис. 13. Оценка факторов, ограничивающих деятельность промышленных организаций  
Доля организаций от их общего числа, %



Кроме того, прослеживалась тенденция незначительного ослабления негативной нагрузки со стороны таких ограничений, как **«высокий процент коммерческого кредита», «неопределенность экономической обстановки», «конкурирующий импорт»**.

Одновременно по сравнению с соответствующим периодом прошлого года продолжилось усиление негативного воздействия на бизнес фактора **«недостаток финансовых средств»**. Более заметное его проявление отмечалось в организациях, производящих и распределяющих электроэнергию, газ и воду, обрабатывающих древесину и производящих изделия из дерева.

Наименее значимыми отрицательными факторами следует считать следующие: **«недостаток оборудования»**, **«недостаток сырья и материалов»**, а также **«отсутствие или несовершенство нормативно-правовой базы»**.

## Строительство

### I. Обобщенная конъюнктура

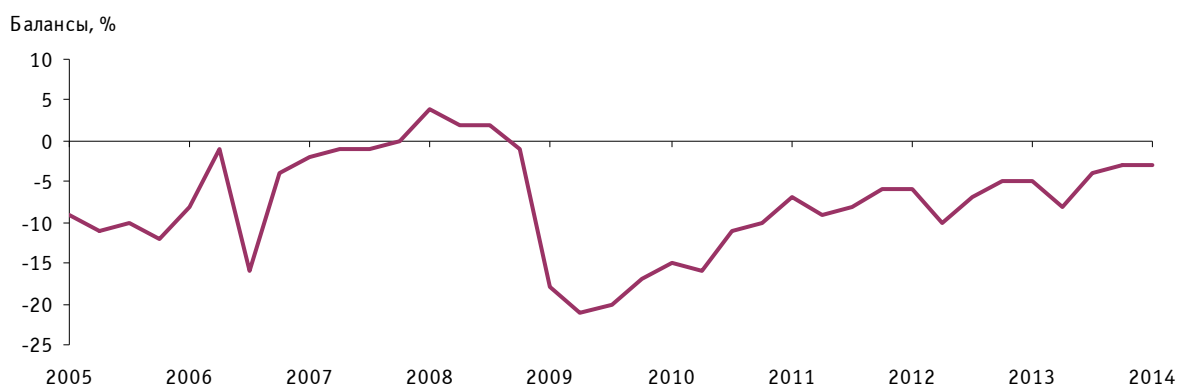
Результаты ежеквартальных опросов руководителей около 6.5 тыс. строительных организаций в I квартале 2014 г., проведенного Федеральной службой государственной статистики, показали, что по сравнению с предыдущим кварталом в строительной отрасли продолжился спад деловой активности:

- ухудшилась спросовая ситуация;
- продолжилось сокращение персонала;
- сохранилась тенденция к росту цен на строительные материалы. Одновременно отмечалось увеличение темпов роста цен на услуги подрядных организаций;
- в обеспеченности организаций собственными финансовыми ресурсами преобладали негативные оценки.

К позитивным результатам, выявленным опросом, можно отнести сохранившуюся положительную динамику прибыльности строительного бизнеса.

В результате в I квартале 2014 г. **индекс предпринимательской уверенности** в строительстве не изменился по сравнению с IV кварталом 2013 г., составив (-3%).

Рис. 14. Индекс предпринимательской уверенности в строительстве



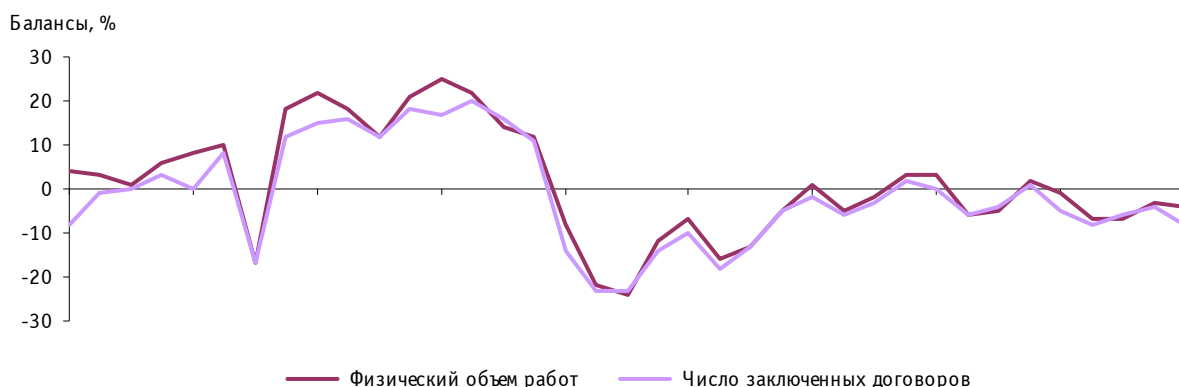
При этом в крупных строительных фирмах рост деловой активности продолжился, а в остальных группах был зарегистрирован ее спад.

### II. Производственная ситуация

В I квартале 2014г. баланс оценки уровня спроса (**портфеля заказов**) незначительно повысился по сравнению с предшествующим кварталом (на 2 п. п.), хотя остался отрицательным (-19%). В крупных строительных организациях была зафиксирована более благоприятная ситуация с портфелем заказов, баланс оценки уровня показателя составил (-8%) против (-32%) в малых. По итогам опроса лучшая территориальная характеристика состояния портфеля заказов была зарегистрирована в Уральском федеральном округе (-9%).

В I квартале было отмечено снижение числа заключаемых новых договоров и, соответственно, физического объема выполненных работ.

Рис. 15. Динамика оценок изменения физического объема работ и числа заключенных договоров в строительных организациях

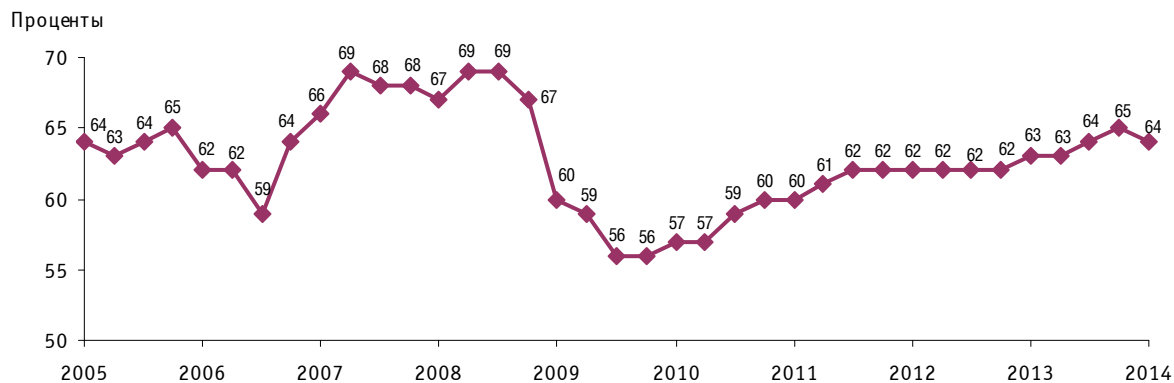


Балансовая оценка числа заключенных договоров опустилась с (-4%) до (-8%). Одновременно возросла доля предпринимателей, для которых «недостаток заказов на работы» оставался препятствием, ограничивающим производственную деятельность, причем наибольшее число находилось в группе респондентов, сообщивших об уменьшении числа договоров.

На момент опроса строительные организации были обеспечены заказами в среднем на срок 6 месяцев. Самая многочисленная группа предприятий (30%) имела в своем распоряжении договоров на период от 1 до 3 месяцев, 11% организаций – менее 1 месяца, 9% – более года. Крупные компании обладали заказами на более продолжительное время (8 месяцев), чем малые (4 месяца).

В отчетном квартале **средний уровень загрузки производственных мощностей** в отрасли снизился по сравнению с IV кварталом на 1 п. п. и составил 64%. Однако данная оценка использования мощностей является лучшей для начала года с 2009 г.

Рис. 16. Динамика среднего уровня загрузки производственных мощностей в строительных организациях



В крупных строительных компаниях степень загрузки имеющихся мощностей была выше, чем в малых (68 против 55%).

Оценивая наличествующие мощности с точки зрения ожидаемого в ближайший год спроса на строительные работы, большая часть (91%) руководителей предприятий полагали, что имеющихся мощностей будет достаточно, а 9% респондентов считали, что их будет не хватать. При этом о дефиците мощностей под будущие заказы сообщили 13% предпринимателей из малых строительных организаций, тогда как из крупных фирм – вдвое меньше (6%).

В I квартале 2014 г. на отраслевом рынке рабочей силы сохранилась тенденция к сокращению **численности занятых**, причем теми же темпами, что и кварталом ранее. Так, доля компаний, в которых увольняли персонал, по сравнению с предыдущим кварталом не изменилась (26%), также как и доля тех, в которых штаты расширились (16%). В результате ба-

ланс оценки предпринимателями изменения показателя составил (-10%). Более половины руководителей (58%) сохранили численный состав своих компаний на уровне предшествующего периода.

Рис. 17. Динамика оценки изменения численности занятых в строительных организациях

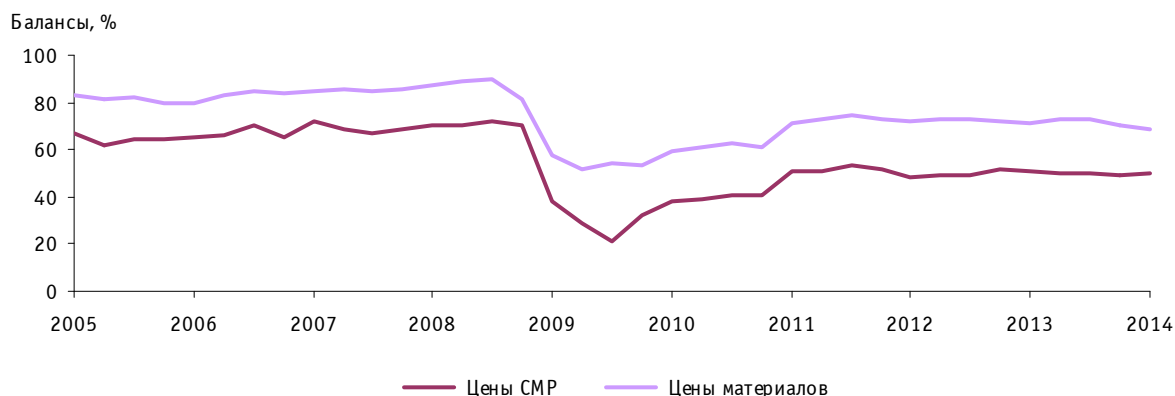


В строительной отрасли дефицит кадров ощущается весьма остро и актуальность этой проблемы не снизилась. Так, о **недостатке квалифицированных специалистов** в отчетном периоде сообщил каждый пятый руководитель. Интенсивность сокращения сотрудников была различной. Так, в компаниях с численностью занятых более 250 человек баланс оценки показателя повысился по сравнению с предшествующим кварталом на 6 п. п., а в организациях с персоналом до 50 человек остался неизменным (-5% и -15% соответственно).

### III. Цены

В I квартале 2014 г. семь из десяти представителей строительного бизнеса (69%) отмечали рост цен на строительные материалы по сравнению с предыдущим кварталом. В свою очередь, о повышении цен на строительные работы своих организаций заявил каждый второй предприниматель (52%). Таким образом, в текущем квартале темпы роста цен на строительные материалы традиционно опережали темпы роста цен на строительные работы

Рис. 18. Динамика оценок изменения цен на строительные материалы и строительные работы в строительных организациях



Возросшие по сравнению с предыдущим кварталом цены на строительные материалы и строительные работы регистрировали руководители, как крупных строительных организаций (69 и 51% соответственно), так и малых (67 и 49% соответственно).

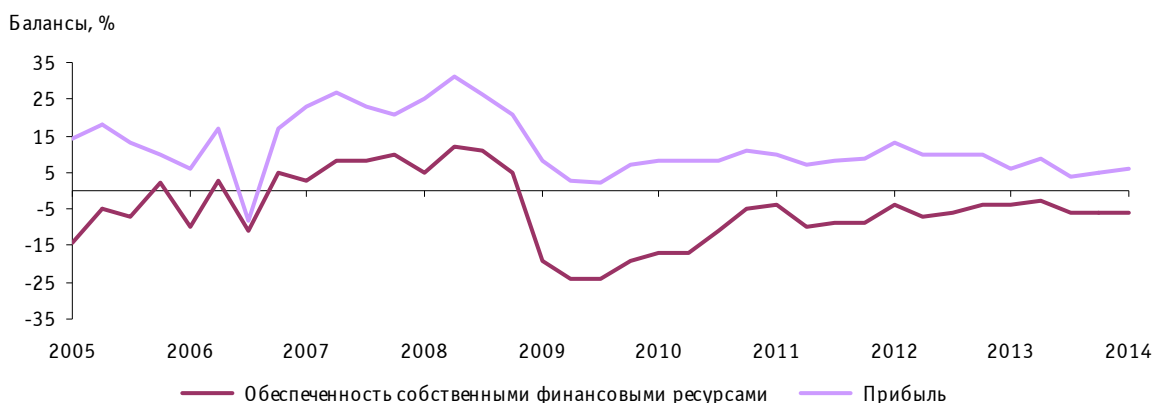
#### IV. Финансово-экономическая ситуация

В I квартале 2014 г. существенных изменений в финансовом положении строительных организаций не произошло, продолжилась отрицательная динамика **обеспеченности собственными финансовыми ресурсами**. По сравнению с предыдущим кварталом сократилась как доля предприятий, в которых ухудшилась ситуация с собственными средствами (20%), так и доля тех, в которых она улучшилась (14%). Почти две трети респондентов посчитали, что обеспеченность их компаний собственными финансовыми средствами осталась на уровне предшествующего квартала.

Результаты опроса организаций, дифференцированных по численности занятых, выявили различие в оценках изменения этого показателя финансовой деятельности. Так, в крупных компаниях значение показателя составило 0% против -5% кварталом ранее, а в малых организациях – (-10%) против (-9%).

Позитивным итогом по результатам опроса можно назвать сохранившуюся в отрасли тенденцию к росту прибыльности строительных организаций, причем с несколько усилившимися темпами. Каждый пятый (22%) предприниматель сообщил об увеличении по сравнению с предыдущим кварталом **прибыли**, а ее сокращение зафиксировал практически каждый шестой (16%). В результате баланс оценки изменения показателя отметился положительным значением (+6%). Вместе с тем почти у двух третей (62%) подрядных организаций доходность сохранилась на уровне предшествующего квартала.

Рис. 19. Динамика оценок изменения прибыли и обеспеченности собственными финансовыми ресурсами в строительных организациях



Сопоставление результатов опроса по группам организаций с различной численностью занятых показало, что позитивную динамику прибыли в отчетном квартале демонстрировали все строительные компании, однако интенсивность изменения показателя была неодинаковой. Так, в крупных компаниях темпы роста прибыли ускорились (значение показателя составило +8%).

В I квартале 2014 г. ухудшилась по сравнению с предшествующим кварталом ситуация с обеспеченностью строительных организаций **кредитными и заемными финансовыми средствами**, баланс оценки изменения показателя снизился на 1 п. п., составив (-3%).

Отсутствие значительных позитивных изменений в обеспеченности организаций собственными и кредитными средствами в I квартале 2014 г. не способствовало повышению **инвестиционной активности** организаций. По сравнению с предыдущим кварталом баланс оценки показателя снизился на 1 п. п. и составил (-6%). Практически в каждой шестой (16%) подрядной организации инвестирование, как явление, вообще отсутствовало.

Среди подрядных организаций с различной численностью занятых наиболее активно осуществляли инвестиционную деятельность крупные фирмы (91% организаций), малых организаций было значительно меньше (74%).



Каждый пятый (22%) предприниматель, принявший участие в опросе, назвал недостаток финансирования одним из основных факторов, сдерживающих развитие компании.

В I квартале доля строительных организаций (13%), в которых снизилась задолженность кредиторам, преобладала над долей (12%) тех, где отмечалось ее увеличение. Вместе с тем, на финансовое состояние организаций значительное влияние оказывает неплатежеспособность заказчиков. Так, рост просроченной дебиторской задолженности был зафиксирован у 12% строительных организаций, снижение – у 13%. Об отсутствии просроченной кредиторской задолженности сообщили 16% предпринимателей, а о просроченной дебиторской задолженности – 15%. Подавляющее большинство (92%) респондентов полагали, что в следующем квартале положение со своевременно не произведенными платежами не ухудшится.

**Средняя обеспеченность организаций** отрасли **финансированием** на момент опроса, по-прежнему, не превышала 5 месяцев. Почти треть предприятий (31%) была профинансирована на срок от 1 до 3 месяцев, 18% организаций – на срок менее 1 месяца, 7% – более года.

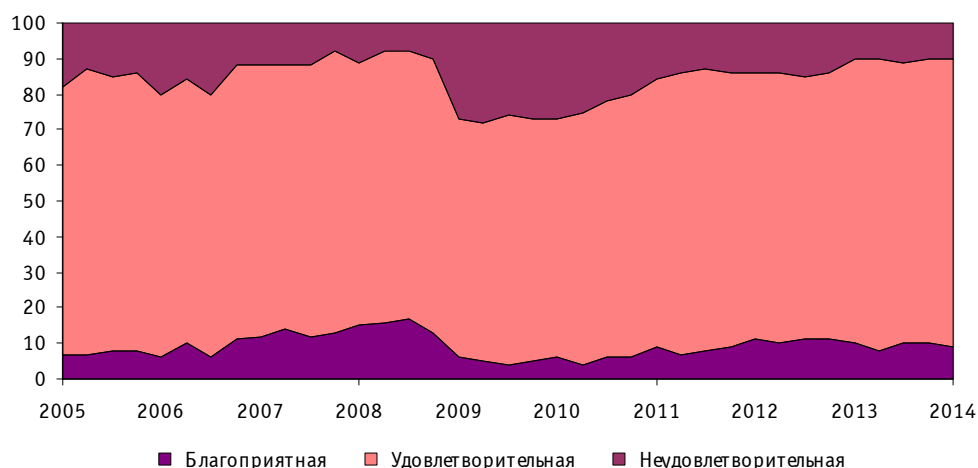
Как и ранее, крупные строительные фирмы были обеспечены денежными ресурсами на более длительный, чем малые организации, период (7 и 3 месяца соответственно).

При сложившейся конъюнктуре рынка абсолютное большинство (96%) представителей строительного бизнеса были уверены, что во II квартале 2014 г. ухудшения финансового положения организаций не произойдет.

Рост цен на строительные материалы, конструкции и изделия, высокие налоги и другие отрицательные факторы, сопутствующие строительной деятельности, содействовали сохранению «теневых оборотов» строительных организаций. По итогам опроса в среднем до 6% выполненных контрактов не проходили официального оформления, и в среднем на 5% занижались объемы подрядных работ на величину стоимости неоприходованных материалов заказчика.

В I квартале 2014 г., девять из десяти участников опроса, оценивая в совокупности производственную деятельность, финансовое положение, влияние негативных факторов и другое, охарактеризовали общую **экономическую ситуацию** своих организаций как «благоприятную» и «удовлетворительную». Доля предпринимателей, неудовлетворенных текущей конъюнктурой, превысила долю тех, кто посчитал ее благоприятной, на 1 п. п. и баланс оценки показателя составил (-1%).

Рис. 20. Динамика оценок экономической ситуации в строительных организациях  
Доля организаций от их общего числа, %

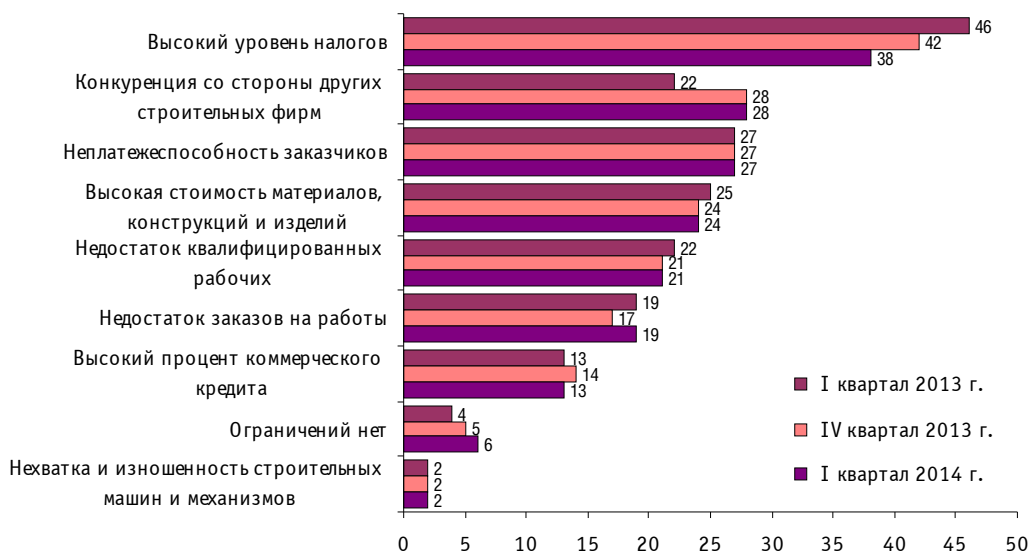


Прогнозируя изменение экономического состояния своих организаций во II квартале 2014 г., подавляющее большинство (96%) участников опроса были уверены, что оно не ухудшится, в том числе 23% респондентов рассчитывали на улучшение.

## V. Факторы, ограничивающие деятельность строительных организаций

В I квартале 2014 г. из всей совокупности проблем, мешающих развитию строительного бизнеса, можно выделить финансовые: **«высокий уровень налогов», «неплатежеспособность заказчиков», «высокая стоимость материалов, конструкций и изделий»**. Кроме того не снижается частота упоминания такого фактора, как **«конкуренция со стороны других строительных фирм»**.

Рис. 21. Оценка факторов, ограничивающих производственную деятельность строительных организаций  
Доля организаций от их общего числа, %



Наиболее часто упоминаемой причиной, лимитирующей деятельность строительных организаций, в отчетном квартале оставался **высокий уровень налоговой нагрузки**. Так, негативное воздействие размера налогового бремени отметило 38% респондентов, что на 4 п. п. меньше по сравнению с предыдущим кварталом.

Не снижается частота упоминания таких факторов, как **«конкуренции со стороны других строительных фирм»** и **«неплатежеспособность заказчиков»**. Практически каждый четвертый участник опроса жаловался на **высокую стоимость материалов, конструкций и изделий**. Актуальной оставалась проблема **дефицита квалифицированных рабочих**, ее влияние ощущал каждый пятый предприниматель (21%).

Сужение спроса на строительные работы сказалось на распространенности такого фактора, как **недостаток заказов на работы**. Доля респондентов, сообщивших о нехватке новых заказов, возросла по сравнению с предшествующим кварталом на 2 п. п.

В строительном комплексе 6% руководителей заявили об **отсутствии ограничительных факторов** в деятельности своей подрядной организации.

Анализ оценок влияния лимитирующих производственную деятельность факторов в группах строительных организаций с различной численностью занятых показал следующее распределение:

- высокий уровень налогов более заботил представителей строительного бизнеса из малых компаний, чем из крупных (42 и 35% соответственно);
- неплатежеспособность потребителей осложняла деятельность, как малых, так и крупных организаций (27 и 29%);
- конкуренция со стороны других строительных фирм (29 и 32% соответственно), также как и высокая стоимость стройматериалов, конструкций и изделий (24 и

22% соответственно) практически одинаково беспокоила предпринимателей, как из крупных, так и малых фирм;

- к недостатку финансирования были более чувствительны участники опроса из крупных организаций, чем из малых (24 и 18% соответственно);
- дефицит заказов на подрядные работы оставался более актуальной проблемой для малых организаций, чем крупных (26 и 14% соответственно).

В настоящее время строительная отрасль находится в достаточно сложных экономических условиях, связанных, в первую очередь, с крайне слабой инвестиционной активностью своих трех основных инвесторов – коммерческих предприятий и организаций, государственных структур и населения.

## Розничная торговля

### I. Обобщенная конъюнктура

Результаты ежеквартальных опросов руководителей свыше 4.2 тыс. организаций розничной торговли в I квартале 2014 г. позволяют констатировать, что в развитии отрасли отмечались вялотекущие изменения по сравнению с концом 2013 г. В секторе ритейла наблюдались следующие негативные тенденции:

- охлаждение потребительского рынка сформировало негативную динамику спроса, товарооборота и объема продаж;
- ускорило сокращение персонала;
- ухудшилась обеспеченность фирм собственными финансовыми средствами;
- сложилась достаточно неблагоприятная ситуация с прибылью.

Несмотря на неоднозначные изменения экономической и политической ситуации в начале 2014 года, а также традиционный сезонный спад продаж, в течение отчетного квартала темпы изменения основных показателей деятельности в секторе продемонстрировали вялотекущий рост, частично компенсировав снижение в 2013 г. В результате значение **индекса предпринимательской уверенности** возросло на 1 п.п. и составило +4%.

Рис. 22. Индекс предпринимательской активности в розничной торговле



Следует отметить, что наблюдаемая невыразительная положительная коррекция Индекса – всего лишь результат достаточно высоких предпринимательских оценок ожиданий изменения экономической ситуации во II квартале текущего года. Остальные составляющие индикатора – экономическая ситуация и уровень объемов складских запасов продолжали накапливать негативный потенциал.

Охлаждение потребительского рынка было определяющим в формировании динамики спроса, товарооборота, объема продаж. Так, по итогам I квартала тенденция к снижению **заказов на поставку товаров** относительно IV квартала усилилась. В результате баланс оценок ритейлерами изменения спроса впервые за последние два года потерял 5 п.п. и перешел в область отрицательных значений, составив (-4%).

Серьезная дестабилизация коснулась и динамики реализации товаров. Согласно результатам обследования, в организациях отмечалось дальнейшее снижение **объема продаж и товарооборота** (балансы оценок изменения показателей составили (-9) и (-8%) соответственно).

Рис. 23. Динамика оценки изменения объема продаж в натуральном выражении в организациях розничной торговли



На фоне консервативной динамики торгового процесса в организациях продолжалось выбытие персонала. Согласно результатам обследования, как и в течение второго полугодия 2013 г., четверть руководителей продолжили сокращение штатов: баланс оценки изменения показателя вновь составил (-8%).

Рис. 24. Динамика оценки изменения численности занятых в организациях розничной торговли



Анализируемый период отличился резким **сжатием ассортиментной матрицы**. Подобное сокращение номенклатуры наблюдалось лишь в I квартале 2010 г. В I квартале т.г. балансовое значение снизилось до (+12%), хотя еще в аналогичном периоде 2013 г. составляло (+17%).

По результатам обследования в I квартале 2014 г. средняя доля импортной продукции в общем объеме оборота розничной торговли составила 33%. В большей степени данная тенденция прослеживалась в группах товаров непродовольственного назначения. Так, средняя доля непродовольственных товаров импортного происхождения относительно продовольствия была преобладающей и составила 46 против 22% соответственно.

Структура поставщиков товаров **организациям розничной торговли** в I квартале 2014 г. была сформирована из **производителей продукции, оптовых и оптово-посреднических фирм, предприятий розничной торговли, физических лиц и прочих организаций**. При этом основными поставщиками для большинства розничных сетей стали оптовые и оптово-посреднические фирмы, а также предприятия-производители, расположенные в одном с ними регионе.

## II. Цены

По итогам первых месяцев работы организаций розничной торговли, следует констатировать увеличение темпов **роста цен реализации**, о чем сообщили более 45% респондентов. Наибольший рост стоимости товаров отмечался в продовольственной группе. Баланс оценки изменения цены реализации в I квартале составил (+42) против (+39)% в предшествующем ((+41%) в I квартале 2013 г.).

Рис. 25. Динамика оценки изменения цен реализации в организациях розничной торговли



Учитывая оценки инфляционных ожиданий, данных на II квартал 2014 г., предприниматели собираются наращивать цены на реализуемые товары. Баланс оценки изменения ожидаемой цены реализации возрос 7 п.п. и составил (+43)%.

Очевидно, что грядущие специфические конъюнктурные составляющие в виде изменения маркетинговой стратегии в связи с дестабилизацией на товарных рынках, колебаний курса на российском валютном рынке, а также возможной смены партнерских отношений на международном товарном рынке, способны внести самые неожиданные коррективы в ценовые планы ритейлеров.

Исходя из результатов обследования, в I квартале 2014 г. **средний сложившийся уровень торговой наценки** в организациях относительно IV квартала не изменился и составил 27%, при этом, по мнению участников опроса, желаемая средняя торговая наценка, которая была бы достаточной для возмещения издержек обращения и обеспечила получение необходимой прибыли, составляет около 40%.

В то же время, средний уровень торговой наценки в розничных организациях **по социально значимым продовольственным товарам** составлял 17%, тогда как, по мнению предпринимателей, средний уровень, который был бы необходим для получения прибыли, должен быть 27%.

Независимо от складывающейся экономической ситуации в анализируемом квартале сохранилась практически без изменений **система расчетов с поставщиками** – 57% руководителей торговых организаций предпочитали применять безналичные платежи по факту реализации товара.

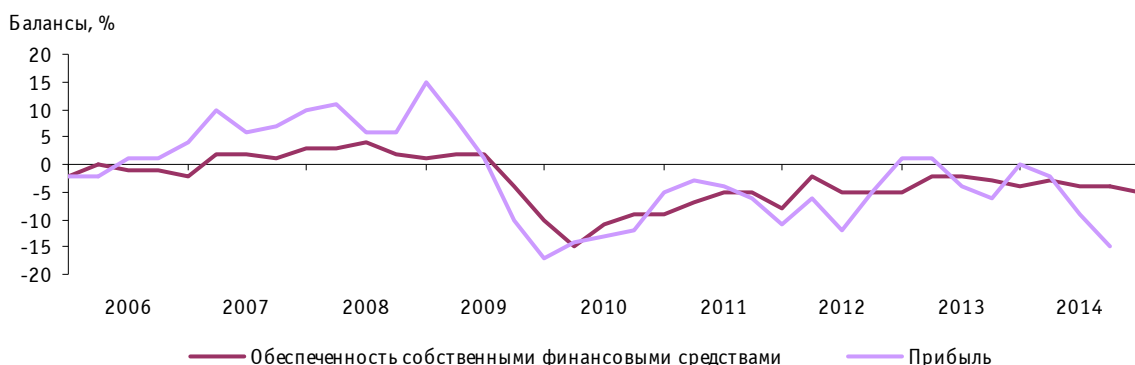
Система наличных расчетов с поставщиками товаров традиционно применялась руководителями менее активно. Наличные расчеты проводились в основном при получении товара и по факту его реализации, на что указали 25 и 19% руководителей соответственно.

## III. Финансово-экономическая ситуация

В первые месяцы 2014 г. отрицательная динамика **прибыли** набирала обороты, значение показателя находилось в диапазоне худших результатов после 2009 г. При этом более 35% предпринимателей констатировали уменьшение выручки, балансовое значение снизилось до (-15%) ((-6%) в I квартале 2013 г.).

Определенным позитивом выступают ожидания изменения ситуации с прибылью. Более четверти руководителей выразили надежду, что во II квартале смогут компенсировать ее уменьшение.

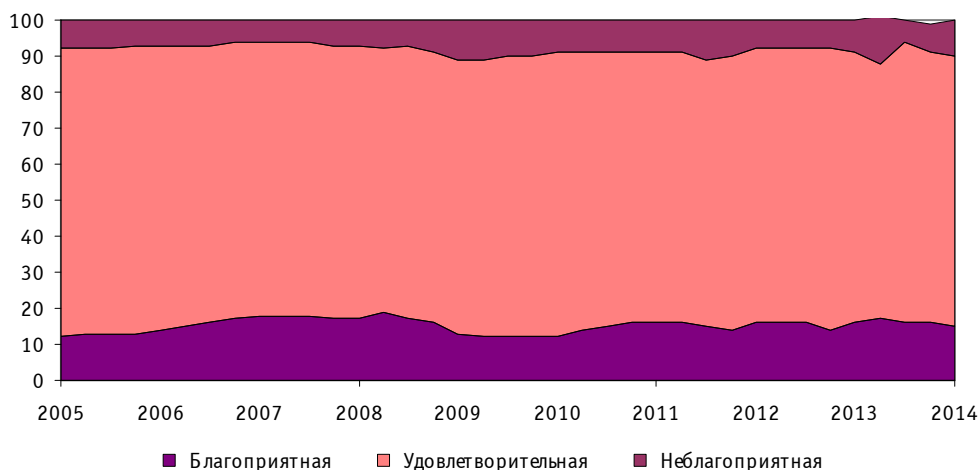
Рис. 26. Динамика оценки изменения обеспеченности собственными финансовыми ресурсами и прибылью в организациях розничной торговли



Следует отметить, что вслед за прибылью усугубление отрицательной динамики коснулось и **обеспеченности фирм собственными финансовыми ресурсами**. Баланс оценки изменения данного показателя продолжал характеризоваться отрицательными значениями и составил (-5%) ((-4%) в I квартале 2013 г.).

В результате изменений, повлиявших на деловую конъюнктуру, баланс оценки изменения **экономической ситуации** по сравнению с предшествующим кварталом продолжил снижение и, впервые за последние два года стал отрицательным, составив (-1%) ((+4%) в I квартале 2013 г.). Тем не менее, 90% респондентов охарактеризовали сложившуюся ситуацию как «благоприятную» и «удовлетворительную», только 10% посчитали ее «неблагоприятной».

Рис. 27. Динамика оценки экономической ситуации в организациях розничной торговли  
Доля организаций от их общего числа, %



#### IV. Факторы, ограничивающие деятельность организаций розничной торговли

В I квартале 2014 г. в рейтинге ограничений, лимитирующих торговую деятельность, отсутствовали существенные изменения. Высокие места в «антирейтинге» продолжали занимать факторы, относящиеся к финансовому блоку, а также характеризующие спросовую ситуацию.

В частности, **«высокий уровень налогов»** сохранил устойчивость лидирующей отрицательной нагрузки, наблюдаемой с начала 2011 г. По мнению 54% руководителей размер налоговых отчислений в большей степени препятствовал развитию торговли в первые месяцы текущего года. В то же время около 30% предпринимателей продолжали ссылаться на не-

достаток в их фирмах **собственных финансовых средств**, а 20% были недовольны **высокими процентными ставками**.

Помимо вышеуказанных факторов, в разряд наиболее неблагоприятных, по итогам опроса, относится **«недостаточный платежеспособный спрос»**.

**Рис. 28. Оценка факторов, ограничивающих деятельность организаций розничной торговли**

*Доля организаций от их общего числа, %*



В целом, экономическая деятельность торговых организаций в начале года по-прежнему находилась под влиянием и других ограничений, которые, несмотря на свое менее лимитирующее воздействие, продолжили системно блокировать развитие организаций торговли. Среди них: **«высокая арендная плата», «высокие транспортные расходы», «недостаток торговых помещений»**.

Неоднозначная перспектива грядущих общемировых и российских тенденций, в конечном счете определяющих состояние делового климата как экономики в целом, так и розничной торговли в частности, на данном этапе вызывает большую настороженность.

## Оптовая торговля

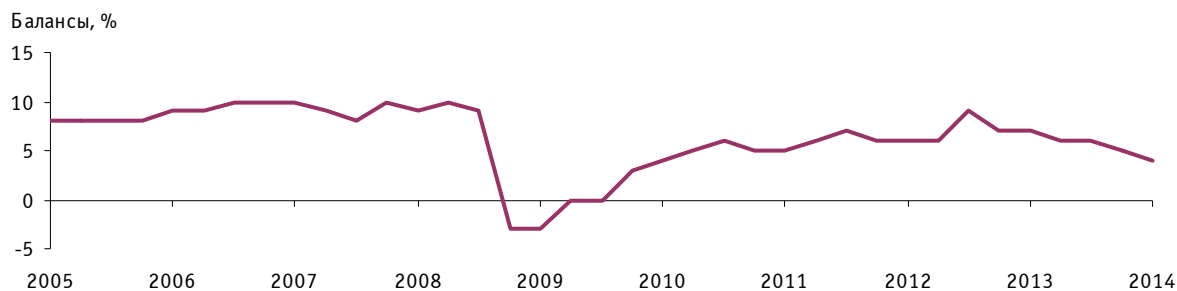
### I. Обобщенная конъюнктура

Результаты очередного ежеквартального опроса руководителей свыше 3 тыс. организаций оптовой торговли в I квартале 2014 г. свидетельствуют о том, что в состоянии отрасли все более проявляется стагнационный тренд:

- большинство предпринимателей продолжали отмечать сокращение спроса на поставляемые товары и, как следствие, снижение объемов продаж в натуральном выражении;
- изменение численности занятых характеризовалась отрицательной динамикой;
- отмечалась тенденция к подъему закупочных и отпускных цен

В результате значение **индекса предпринимательской уверенности** в I квартале 2014 г. составило (+4%), тогда как в аналогичном периоде 2013 г. – (+7%).

Рис. 29. Индекс предпринимательской уверенности в оптовой торговле



В анализируемом квартале по ряду оптовых организаций впервые с 2009 г. ИПУ характеризовались отрицательными значениями. В частности, в оптовых фирмах, реализующих бытовые электротовары, радио- и телеаппаратуру, а также бытовую мебель, напольные покрытия и прочие неэлектрические бытовые товары, значения Индексов составили -3 и -1% соответственно. В то же время снижение значения ИПУ отмечалось в организациях, поставляющих парфюмерные и косметические товары (ИПУ снизился с (+5) до (+4%)), а также фармацевтические и медицинские товары (с (+10) до (+4%)).

В первые месяцы 2014 г. стагнационный режим развития был характерен и для фирм, реализующих производственную и техническую продукцию. При этом важно отметить, что заметное снижение активности произошло в организациях, поставляющих автотранспортные средства (ИПУ снизился с +8 до +3%) и автомобильные детали, узлы и принадлежности (с (+4) до (+1%)), спрос на которые также продиктован с учетом конечных потребительских интересов. Относительная стабильность сохранялась в оптовых фирмах, поставляющих продовольствие – ИПУ зафиксирован на отметке (+7%), что соответствует значению предшествующего квартала.

Основным негативным драйвером наблюдаемых изменений в отрасли является дальнейшая деинтенсификация торгового процесса в фирмах, ориентированных на сферу потребления населения, что наряду со стагнирующим спросом на производственно-техническую продукцию в дополнительной мере усугубляет негативное впечатление относительно сложившегося делового климата.

Исходя из ожиданий предпринимателей относительно краткосрочных перспектив изменения портфеля заказов, по итогам I полугодия можно рассчитывать лишь на точечные положительные коррективы, обусловленные традиционной весенне-летней активизацией торгового процесса в части краткосрочно обостряющегося сезонного спроса по актуальным товарным социальным позициям. Принимая во внимание развитие ситуации в российской экономике в целом и потребительском сегменте в частности, а также учитывая совокупность факторов, их обуславливающих, рассчитывать на перелом тенденций в последующие кварталы не следует.

В I квартале 2014 г. продолжилась тенденция к сокращению **портфеля заказов** по всем группам реализуемых товаров. Естественной реакцией на ухудшение спросовой ситуации в оптовой торговле стало дальнейшее **снижение объемов продаж в натуральном выражении и товарооборота**.

В частности, 44% респондентов отмечали сжатие объема реализуемой продукции относительно предшествующего периода. Баланс оценки изменения показателя потерял 7 п.п., опустившись до (-8%) ((-6%) в I квартале 2013 г.).

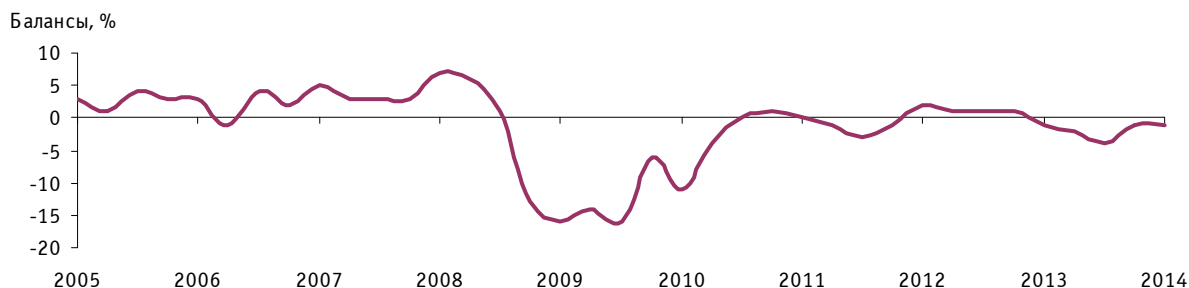


Рис. 30. Динамика оценки изменения спроса в организациях оптовой торговли



Характер изменения **численности занятых** в отрасли относительно IV квартала не изменился. В организациях продолжилось вялотекущее сокращение кадров, о чем сообщили более 20% респондентов. Балансовое значение показателя сохранилось на отметке (-1%).

Рис. 31. Динамика оценки изменения численности занятых в организациях оптовой торговли



Учитывая сложившуюся экономическую конъюнктуру, наблюдаемая тенденция усугубляется неблагоприятными прогнозными оценками оптовиков, что свидетельствует о возможном дальнейшем замедлении темпов экономического роста в отрасли.

Анализируемый период отличился непривычным для оптовиков сжатием ассортиментной матрицы. Как показывает ретроспективная динамика показателя, подобная тенденция наблюдалась в периоды дестабилизации. В I квартале т.г. балансовое значение снизилось до (+7%), хотя в предшествующем квартале составляло (+11%).

Настораживают и пессимистические ожидания предпринимателей относительно дальнейших планов по насыщению товарного предложения, что еще раз косвенно свидетельствует о глубине проблем, продиктованных изменениями на различных потребительских рынках.

В I квартале темпы сокращения **объема складских запасов** несколько замедлились. Так, баланс оценки изменения показателя в анализируемом периоде составил 0% против (-2%) в IV квартале. Большинство руководителей (88%) констатировали, что уровень имеющихся складских запасов товара в их организациях соответствует «нормальному».

Структура **поставщиков и потребителей** товаров оптовых организаций в I квартале 2014 г. формировалась из предприятий-производителей, оптовых и оптово-посреднических фирм, организаций розничной торговли, прочих организаций, а также физических лиц.

Анализ оценок предпочтений в выборе **поставщиков товаров** показал, что большинство предпринимателей продолжили в анализируемом периоде закупать товары в основном у предприятий-изготовителей продукции и в оптовых фирмах. Так, организации приобретали у оптово-посреднических фирм более половины (54%) от общего объема покупок, у предприятий-производителей – 43%.

В то же время, распределение оптовыми фирмами реализуемых товаров по **покупателям** характеризовалось наибольшими поставками для оптовых и оптово-посреднических,

а также розничных организаций (35 и 31% соответственно). Остальной товар предназначался предприятиям, физическим лицам и прочим организациям.

Не изменилась и **география закупок и продаж товаров оптовыми организациями**. Около половины от общего объема закупаемой продукции составлял товар, приобретенный предпринимателями в собственном регионе, чуть менее – у поставщиков, расположенных в других регионах Российской Федерации.

Сохранилось и распределение объемов продаж по местонахождению покупателей: основную часть товаров (80% от общего объема продаж) предприятия и оптовые фирмы реализовывали организациям, расположенным в одном с ними регионе.

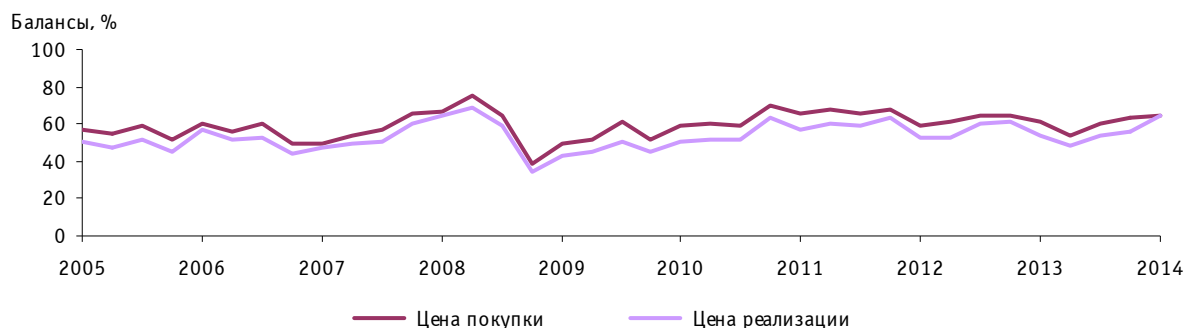
## II. Цены

Согласно результатам обследования, начавшийся в 2013 г. инфляционный разгон в I квартале 2014 г. продолжился.

Повышение цен на оптовые поставки констатировали 65% руководителей против 60% кварталом ранее. Балансовое значение изменения цены реализации возросло с (+56) до (+65%), достигнув максимального значения за последние пять лет. Следует отметить, что история конъюнктурных наблюдений фиксировала подобный ценовой накал в секторе лишь в течение 2007–2008 гг.

Одной из значимых составляющих, сформировавшей ценовые настроения предпринимателей, в первую очередь, следует считать диктат ценовой политики со стороны основных поставщиков-партнеров. Практически 70% оптовиков сообщили, что по итогам первых месяцев года им пришлось приобретать товары и продукцию по новым прайс-листам с увеличенными ценами. Балансовое значение изменения закупочной цены возросло с (+63) до (+65%).

Рис. 32. Динамика оценок изменения цен покупки и реализации в организациях оптовой торговли



Наибольший интерес представляет динамика оптовых цен в разрезе типов поставляемой номенклатуры. Так, относительно 2013 г. прирост цен отмечался в оптовых структурах, ориентированных на реализацию товаров для населения и производственно-технических организаций.

Заметное усиление роста цен произошло в организациях с предложением импортных товаров, а также с низкой ценовой эластичностью спроса (продовольствие, медикаменты, косметика и т.д.). В частности, это касается фирм, занимающихся продовольствием (о росте цен в начале года сообщили 70% респондентов), парфюмерией и косметикой (58%), фармацевтическими и медицинскими товарами (54%), а также по всем спектрам электротоваров (48%). Учитывая ценовые планы предпринимателей, во II квартале ожидается следующий виток роста цен.

Возросла оптовая цена реализации и на товары, предназначенные для производственных нужд. Так, особенно отличились организации по поставкам химических продуктов (наращивание цены реализации фиксировали 52% респондентов), а также леса и строительных материалов (44%).

Таким образом, усиливающееся давление макроэкономических показателей на национальную валюту, общеэкономическая сезонная тенденция ускорения инфляции, а также ряд других специфичных для оптовой торговли изменений, явились вескими факторами, обусловившими высокую ценовую базу по различным товарным группам.

**Порядок расчетов оптовых торговых организаций** с поставщиками и покупателями реализуемых товаров в I квартале 2014 г. не изменился.

Сохранилась по сравнению с предыдущим кварталом и **система расчетов** организаций оптовой торговли с **поставщиками** продукции, при которой доля безналичной формы была основной и составила 97% от общего объема расчетов. Доля наличных расчетов составила 2%, взаимозачетов – 1%. Векселя, другие финансовые инструменты и бартер как формы расчетов не использовались.

В финансовых отношениях **с покупателями** оптовики применяли преимущественно безналичные и наличные расчеты (85 и 13% от общего объема расчетов). Доля взаимозачетов составила только 1%.

### III. Финансово-экономическая ситуация

Происходящие процессы спровоцировали усиление темпов сокращения центрального показателя деятельности оптовиков – **прибыли**. Предприниматели, характеризуя ситуацию с прибылью, дали более негативные оценки, в результате чего динамика данного показателя претерпела очевидную отрицательную корректировку. В частности, практически 40% руководителей в анализируемом квартале констатировали снижение прибыли. Баланс оценки изменения показателя потерял 5 п.п. и составил (-6%).

Рис. 33. Динамика оценки изменения обеспеченности собственными финансовыми ресурсами в организациях оптовой торговли

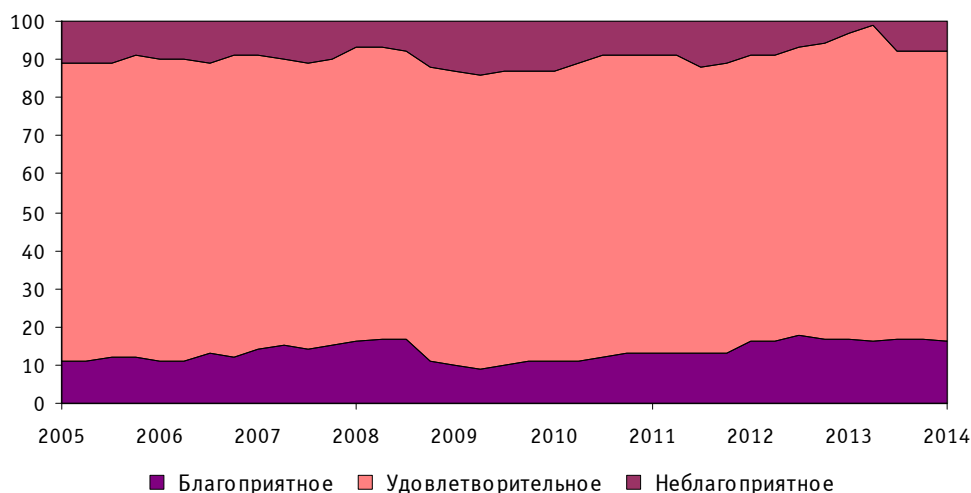


В большинстве организаций, различных по видам реализуемой продукции, также отмечалось снижение прибыли.

В I квартале **структура источников финансирования** оптовых организаций оставалась без изменений. Как и прежде, доля собственных оборотных средств в общем объеме использованных источников финансирования составляла основную часть – 70%, кредитных и заемных – 21%, финансовых средств клиентов – 8%, прочих средств – 1%.

В связи с развитием неблагоприятных процессов в оптовой торговле, в I квартале 2014 г. отмечалось снижение значения баланса оценки изменения экономической ситуации, с (+3) до 0%. При этом 92% респондентов оценили сложившуюся экономическую ситуацию как «благоприятную» и «удовлетворительную».

Рис. 34. Динамика оценки экономического положения в организациях оптовой торговли  
Доля организаций от их общего числа, %



#### IV. Факторы, ограничивающие деятельность организаций оптовой торговли

В I квартале 2014 г. в рейтинге ограничений отсутствовали какие-либо существенные изменения. Несмотря на незначительные коррективы, наиболее негативные предпринимательские оценки были по-прежнему даны факторам, характеризующим спросовую ситуацию и финансовый блок.

В частности, **«недостаточный платежеспособный спрос»** не только сохранил лидирующую позицию, но и тенденцию к усилению отрицательной нагрузки. В то же время, по мнению более половины руководителей в первые месяцы текущего года торговому процессу препятствовал существующий размер **налоговых отчислений**. Одновременно, предприниматели продолжали ссылаться на **недостаток** в их фирмах **собственных финансовых средств** и **высокие процентные ставки**.

Сегментация организаций по видам деятельности показала, что наиболее негативную реакцию на фактор **«недостаточный платежеспособный спрос»** выразили руководители оптовых фирм, реализующих металлы и металлическую руду (70% респондентов), фармацевтические и медицинские товары (68%), а также машины и оборудование и химические продукты (67% соответственно).

Рис. 35. Оценка факторов, ограничивающих деятельность организаций оптовой торговли  
Доля организаций от их общего числа, %



Наиболее резкий отзыв относительно фактора **«высокий уровень налогов»** прослеживался со стороны руководителей организаций, занимающихся реализацией бытовых электротоваров, радио и телеаппаратуры (65% респондентов), а также парфюмерию и косметику, машины и оборудование, химические продукты (62% соответственно). На фоне вышеуказанных организаций, в несколько наименьшей степени данная проблема отмечалась оптовиками, сфера деятельности которых связана с поставками фармацевтических продуктов и сельхозсырья.

В целом, наибольшие сложности, связанные с **недостатком в организациях собственных финансовых средств**, в I квартале испытывали предприниматели, поставляющие автомобильные детали, узлы и принадлежности (55% респондентов), лесоматериалы, строительные материалы (52%), а также сельскохозяйственное сырье (50%).

Менее значимыми осложнениями для бизнеса по итогам I квартала 2014 г. респонденты посчитали **недостаток складских площадей** и **необходимого оборудования**, а также **недостаток информационного обеспечения**.

## Сфера услуг<sup>4</sup>

### I. Обобщенная конъюнктура

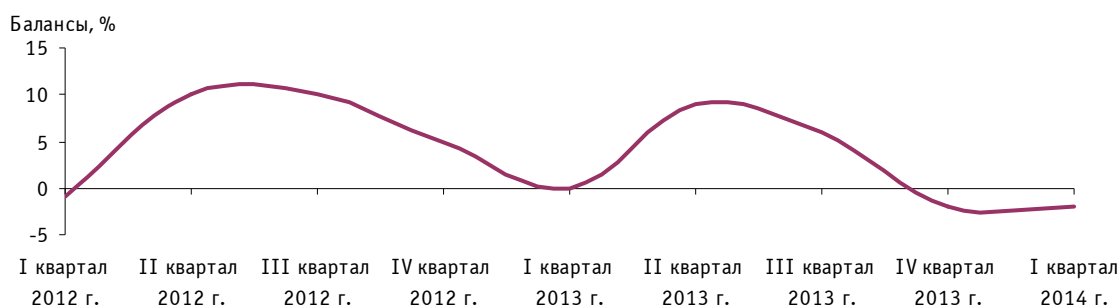
Результаты ежеквартального конъюнктурного обследования более 5.4 тыс. руководителей организаций сферы услуг свидетельствуют о **спаде деловой активности на рынке услуг по сравнению с IV кварталом предыдущего года**:

- существенно снизился спрос на услуги и объем бизнеса;
- продолжилось сокращение численности занятых в сервисной сфере и снижение конкурентоспособности;
- существенно осложнилось экономическое положение организаций.

Относительно позитивной на этом фоне выглядит ситуация с ценами на услуги, рост которых в I квартале текущего года был весьма сдержанным.

Перечисленные тенденции в значительной степени определялись продолжением традиционного зимнего ухудшения конъюнктуры на рынке услуг. Однако, даже учитывая сезонный аспект, нельзя не заметить негативного вектора развития ситуации в анализируемом сегменте экономики. Об этом свидетельствует, в частности, динамика **индекса предпринимательской уверенности**, который закрепился в зоне отрицательных значений (-2%).

Рис. 36. Индекс предпринимательской уверенности в сфере услуг



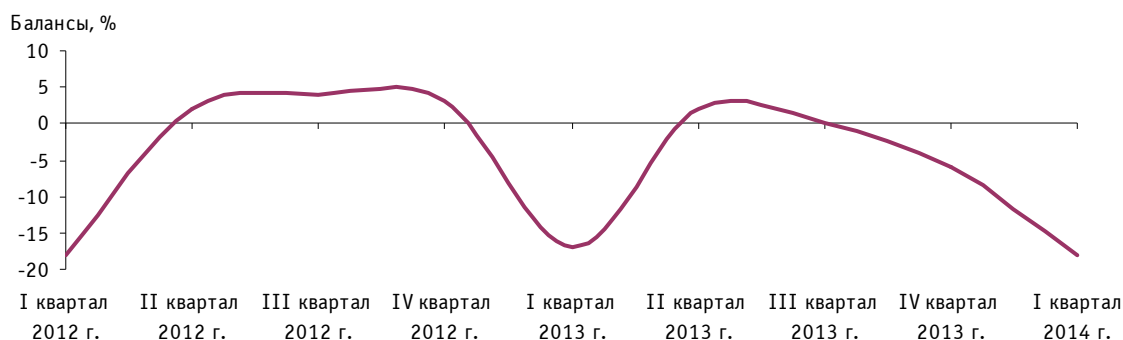
Индекс предпринимательской уверенности имел положительное значение только в 3-х из 14 наблюдаемых видов услуг. Таким образом, можно констатировать, что благоприятный деловой климат в I квартале текущего года сохранился лишь в страховании, оказании услуг связи и культурно-развлекательной деятельности. При этом нельзя не отметить, что в самом благополучном сегменте сервисной сферы – страховании – степень уверенности предпринимателей постепенно снижается: в годовом интервале ИПУ потерял 9 п.п.

<sup>4</sup> В настоящий момент сезонная коррекция результатов обследования делового климата в сфере услуг не проводится в связи с недостаточной длиной динамических рядов показателей.

В I квартале 2014 г. наблюдалось существенное снижение **спроса на услуги**. Баланс оценок изменения показателя снизился по сравнению с предыдущим кварталом на 12 п. п., опустившись до значения (-18)%. По мнению 32% предпринимателей, востребованность предоставляемых услуг была ниже «нормального» уровня – это худшее значение показателя за весь период проведения обследований.

Динамика ожидаемого изменения спроса отражает надежды предпринимателей на улучшение конъюнктуры рынка накануне летнего пика активности, при этом прогнозные позитивные изменения выглядят все же несколько хуже, чем в соответствующих периодах 2012 и 2013 гг.

Рис. 37. Динамика оценки изменения спроса на услуги в организациях сферы услуг



Согласно мнениям предпринимателей, в I квартале с.г. снизилась востребованность со стороны потребителей практически ко всем видам услуг – как испытывающим воздействие сезонного фактора, так и «круглогодичным». Единственным исключением стал сегмент страхования, однако темпы роста спроса на эти услуги были минимальными за два года проведения обследований (баланс мнений составил +4%).

Как и следовало ожидать, резко упал спрос на услуги сезонного характера – санаторно-курортные, гостиничные и туристические; балансы оценок изменения показателя составили соответственно (-34), (-26) и (-23)%. Не менее интенсивная негативная динамика наблюдалась в сегментах оказания услуг по ремонту бытовых изделий и предметов личного пользования, рекламных и автотранспортных услуг: балансы составили (-31), (-25) и (-22)%.

Динамика физического и стоимостного объема оказанных услуг соответствовала изменению спроса на них – все указанные показатели в исследуемом квартале находились на нисходящем тренде. В частности, балансы оценок изменения **числа заключенных договоров (количества обслуженных клиентов)** и **стоимости оказанных услуг** снизились относительно предыдущего квартала на 9 и 11 п. п. соответственно до значений (-14) и (-17)%.

Безусловно, в значительной степени снижение объемов предоставляемых услуг объясняется сезонным характером деятельности многих организаций сервисной сферы и балансы предпринимательских мнений в I квартале текущего года вполне сопоставимы с результатами обследования, проведенного годом ранее.

Позитивная динамика реализованного спроса наблюдалась только в сегментах оказания услуг страхования и связи, в которых сложился положительный баланс оценок изменения показателя (+5 и +2% соответственно). Наиболее существенное снижение стоимости оказанных услуг произошло, исходя из мнений респондентов, в санаторно-курортных учреждениях, организациях по техническому обслуживанию и ремонту автотранспортных средств и ремонту бытовых изделий – значения балансов оценок составили от (-31) до (-33)%.

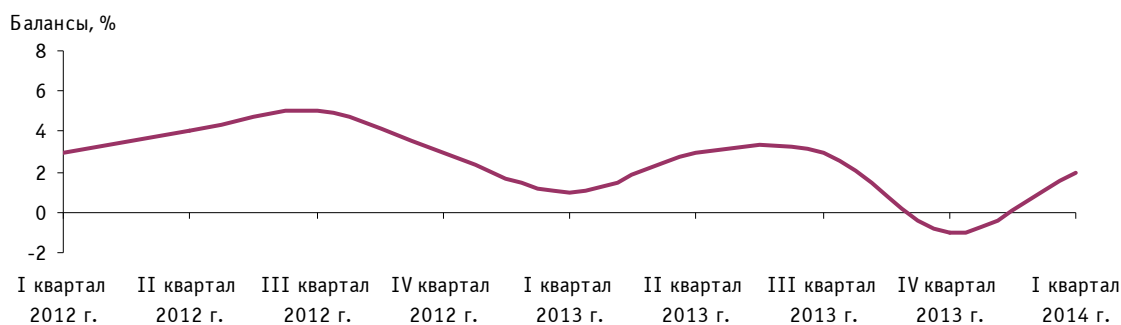
Сокращение **численности занятых** в сфере сервиса в целом в I квартале 2014 г. продолжилось примерно теми же темпами, что и в предыдущем квартале. Баланс оценок изменения показателя составил (-6)%. Несколько снизилась доля респондентов, отметивших недостаточную обеспеченность кадрами (с 14% кварталом ранее до 12%), однако дефицит квалифицированного персонала около 20% предпринимателей по-прежнему считали одной из базовых проблем развития бизнеса.

## II. Цены

Согласно мнениям респондентов, значительного роста **цен в сфере услуг** в I квартале текущего года не наблюдалось. Баланс оценок изменения тарифов составил (+2%), при этом 85% респондентов сообщили о сохранении расценок на уровне IV квартала 2013 г.

Прогнозы предпринимателей свидетельствуют о возможном удорожании услуг во II квартале текущего года, однако сложившееся положительное значение баланса оценок ожидаемого изменения показателя (+6%) не выходит за рамки сезонных колебаний и ниже, чем в соответствующем квартале предыдущего года.

Рис. 38. Динамика оценки изменения цен (тарифов) на услуги в организациях сферы услуг



Наиболее существенно, исходя из мнений респондентов, подорожали в I квартале 2014 г. стоматологические и риэлтерские услуги (балансы оценок достигли +9 и +5%) при снижении цен на услуги ломбардов, санаторно-курортных учреждений, рекламных агентств и организаций по техническому обслуживанию и ремонту автотранспортных средств – балансы оценок составили (-5), (-3), (-3) и (-1)% соответственно.

## III. Финансово-экономическая ситуация

Снижение объема оказанных услуг обусловило негативную динамику основного финансового индикатора – баланс оценок изменения полученной **прибыли** снизился на 8 п.п. до величины (-19)%. Вместе с тем, сложившееся значение было вполне сопоставимо со значением I квартала прошлого года (-21%).

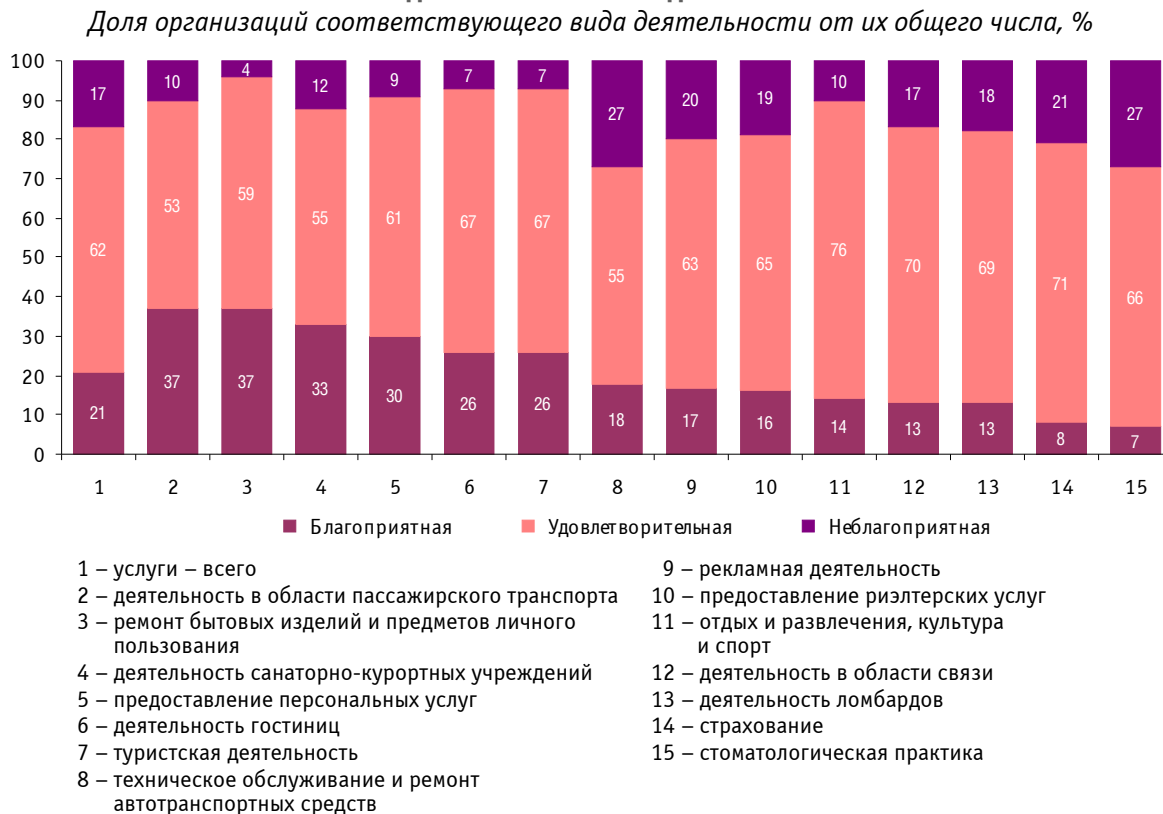
Прогнозируя перспективы изменения прибыли во II квартале года, почти четверть участников опроса предполагала ее рост и 12% – снижение. В результате сложился положительный баланс оценок ожидаемого изменения показателя (+12%), который, однако, на 2 п.п. меньше, чем в соответствующем периоде предыдущего года. Учитывая упоминавшуюся ранее склонность предпринимателей к завышению прогнозных оценок, вряд ли можно рассчитывать на акцентированный рост прибыли сервисных организаций в следующем квартале.

**Дефицит финансовых средств** в I квартале 2014 г. вновь возглавлял рейтинг факторов, лимитирующих деятельность организаций сферы услуг. Его негативное влияние отметили 40% участников опроса, в том числе 67% руководителей предприятий пассажирского транспорта. В наименьшей степени «страдают» от недостатка финансов страховые компании и организации, занимающиеся рекламной деятельностью.

Ухудшение операционных показателей деятельности отразилось и на **экономическом положении сервисных организаций**. В I квартале 2014 г. 17% респондентов оценили его как неблагоприятное (в предыдущем квартале такого мнения придерживались 14% участников опроса). Доля «благоприятных» оценок снизилась за тот же период с 22 до 21%.

Максимальное количество позитивных мнений было получено от предпринимателей, занятых оказанием культурно-развлекательных и страховых услуг (по 37%). Руководители пассажирских транспортных компаний и санаторно-курортных учреждений чаще других давали негативные оценки экономическому положению своих структур.

Рис. 39. Оценка экономической ситуации в организациях сферы услуг по видам экономической деятельности



Большинство предпринимателей (80%) придерживались мнения о «нормальном» уровне **конкурентоспособности** своих организаций; о высокой конкурентной позиции сообщили только 4% респондентов, о низкой – 16%. В результате баланс оценок уровня данного показателя имел отрицательное значение как в целом по сфере услуг (-12%), так и по большинству видов экономической деятельности: от (-3)% по страховым до (-22)% по транспортным и санаторно-курортным услугам. Исключение составил только баланс, полученный при обобщении мнений стоматологов (+2%).

#### IV. Факторы, ограничивающие деятельность организаций сферы услуг

В круг ключевых проблем, лимитирующих развитие бизнеса в сфере сервиса, предприниматели неизменно включают финансовые и спросовые ограничения. **Недостаток финансовых средств** сохранил «лидерство» и в I квартале текущего года (на его негативное влияние указали 40% предпринимателей). Доля респондентов, считающих основным ограничивающим фактором **недостаточный спрос на оказываемые услуги**, выросла с 37 до 39% в течение квартала. **Высокую фискальную нагрузку** отметил каждый третий участник опроса.

Около трети (30%) предпринимателей считали серьезными помехами в деятельности организаций **большую отчетную нагрузку** и 20% – **недостаток квалифицированного персонала** (годом ранее такого мнения придерживались 28 и 19% из них). Также можно отметить рост в годовом интервале негативного влияния недобросовестной конкуренции со стороны других организаций, высокой арендной платы, недостатка помещений и недостаточной нормативно-правовой базы – на эти факторы сослались соответственно 20, 17, 13 и 11% респондентов (год назад – 18, 15, 11 и 9%).



Рис. 40. Оценки факторов, отрицательно влияющих на деятельность организаций сферы услуг  
Доля организаций от их общего числа, %



**Ограниченный спрос** доминировал в оценках предпринимателей, оказывающих санаторно-курортные, гостиничные, ремонтные и туристические услуги (на него указали соответственно 56, 56, 51 и 41% из них).

**Дефицит финансовых средств** являлся ключевой проблемой развития бизнеса по мнению руководителей организаций пассажирского транспорта, связи и оказывающих персональные услуги (соответственно 67, 36 и 42%).

Негативное влияние **большой отчетной нагрузки** превалировало среди мнений респондентов, представляющих наиболее благополучные виды деятельности: оказание страховых, спортивно-развлекательных и риэлтерских услуг (61, 39 и 34%).

**На недобросовестную конкуренцию со стороны других организаций** чаще других обращали внимание руководители транспортных и страховых компаний (36 и 35% соответственно); на **недостаток квалифицированного персонала** – руководители организаций по техническому обслуживанию и ремонту автотранспортных средств (31%) и стоматологи (30%). **Высокая арендная плата** преимущественно осложняла деятельность ломбардов (37%) и туристических агентств (28%); **высокий процент коммерческого кредита** – организаций по техобслуживанию и ремонту автотранспортных средств (26%); **недостаточность нормативно-правовой базы** – страховых компаний (24%).

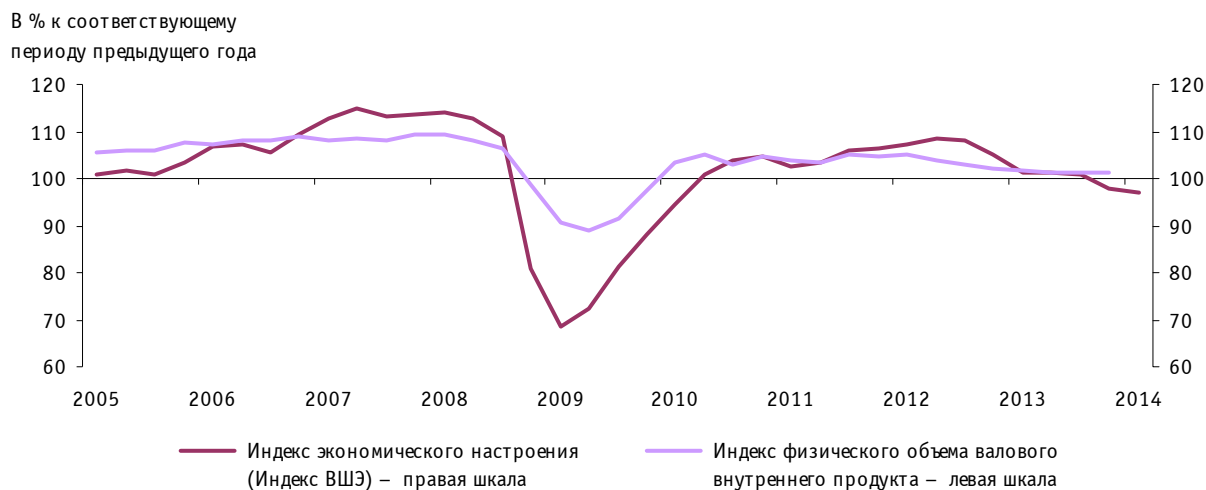
### Индекс экономического настроения (Индекс ВШЭ)<sup>5</sup>

В I квартале 2014 г. **Индекс экономического настроения (Индекс ВШЭ)** продолжил снижение. Значение индекса 97.1 оставалось ниже критической отметки 100, соответствующей его среднему долгосрочному уровню, и свидетельствует об общем неблагоприятном деловом климате в обследуемых секторах экономики.

<sup>5</sup> Для расчета итогового значения указанного индекса и 12 его компонентов используются результаты проводимых Росстатом опросов примерно 20.5 тыс. руководителей предприятий и организаций различных секторов экономики страны (промышленности, строительства, розничной торговли, сферы услуг) и 5 тыс. респондентов, представляющих взрослое население страны. С целью гармонизации с аналогами европейской системы обследований бизнес-тенденций применяется максимально идентичная процедура объединения компонентов, включающая присвоение им индекса весов согласно доле отрасли в справочном статистическом ряду ВВП, стандартизацию индивидуальных компонентов, взвешивание всех стандартизированных балансов оценок согласно секторальным весам, шкалирование.

Динамика отдельных составляющих Индекса экономического настроения (ИЭН) в I квартале 2014 г. не выявила заметных улучшений, однако акцентированных провалов в обследованных секторах экономики также не обнаружено.

Рис. 41. Индекс экономического настроения (Индекс ВШЭ)



Снижение ИЭН было обусловлено, главным образом, ухудшением экономического настроения предпринимателей, представляющих промышленность, и, в меньшей степени – сферу услуг.

Динамика ИЭН на фоне сложившейся макроэкономической ситуации не дает поводов для оптимистичных прогнозов. Снижение платежеспособности потребителей, повышенная неопределенность как развития экономики в целом, так и личного финансового положения, нестабильность национальной валюты – все эти факторы, вынуждающие население придерживаться сберегательной модели поведения, в том числе переводить свои рублевые сбережения в иностранную валюту, ведут к ослаблению потребительского спроса и сохранению неблагоприятного делового климата в обследованных базовых отраслях экономики страны.

С учетом хронического торможения роста отечественной экономики, нестабильной ситуации на мировых хозяйственных рынках и возможных геополитических рисков вряд ли можно рассчитывать на заметный рост ВВП в первой половине текущего года.

## ДИНАМИКА ОСНОВНЫХ ПОКАЗАТЕЛЕЙ ДЕЛОВОЙ АКТИВНОСТИ ОРГАНИЗАЦИЙ РАЗЛИЧНЫХ СЕКТОРОВ ЭКОНОМИКИ РОССИИ<sup>6</sup>

Таблица 1

### Промышленные организации

	Год	Янв.	Фев.	Март	Апр.	Май	Июнь	Июль	Авг.	Сент.	Окт.	Нояб.	Дек.	
Выпуск основного вида продук- ции в нату- ральном выражении	В текущем месяце по сравнению с предыдущим месяцем													
	2012	В	4	5	6	5	4	5	3	5	6	4	7	7
		С	64	61	62	63	64	63	63	61	62	62	61	63
	2013	В	7	6	3	0	2	2	1	2	2	3	7	8
		С	63	62	63	64	62	64	63	64	64	63	65	64
	2014	В	8	6	2	1								
		С	64	66	66	63								
	Перспективы изменения в ближайшие 3 месяца <sup>7</sup>													
	2014	В	23	26	26	23	19	17	17					
		С	59	58	58	59	61	57	59					
Спрос на продукцию	Уровень в текущем месяце <sup>7</sup>													
	2012	В	-23	-24	-22	-20	-21	-19	-18	-21	-20	-20	-19	-19
		С	75	70	70	72	71	71	70	71	72	74	73	73
	2013	В	-25	-23	-25	-26	-26	-27	-30	-31	-31	-32	-31	-30
		С	73	71	71	70	70	63	62	63	63	62	63	64
	2014	В	-30	-31	-31	-31								
		С	64	63	63	63								
	Перспективы изменения в ближайшие 3 месяца													
	2014	В	21	23	24	19	16	16	13					
		С	59	59	60	61	62	60	59					
Запасы готовой продукции	Уровень в текущем месяце <sup>7</sup>													
	2012	В	-1	-1	-1	0	-1	0	0	0	1	0	0	-1
		С	62	68	69	70	71	69	70	71	70	71	71	70
	2013	В	0	0	-1	0	-3	-2	-3	-3	-2	-2	-3	-3
		С	82	82	82	82	81	82	81	83	82	82	83	83
	2014	В	-3	-2	-2	-3								
		С	82	83	83	84								

<sup>6</sup> Для каждого периода обследований приводится динамика значений следующих показателей:

В – баланс (в процентах);

С – доля респондентов, отметивших неизменность показателя или «нормальный» уровень этого показателя (в процентах).

<sup>7</sup> Компонент индекса предпринимательской уверенности.

«Деловой климат в реальном секторе и сфере услуг России» в I квартале 2014 года

	Год	Янв.	Фев.	Март	Апр.	Май	Июнь	Июль	Авг.	Сент.	Окт.	Нояб.	Дек.	
Цены реализации готовой продукции	В текущем месяце по сравнению с предыдущим месяцем													
	2012	В	7	7	7	8	8	10	13	12	13	12	9	11
		С	85	83	83	86	84	84	79	80	81	82	83	81
	2013	В	9	8	6	7	6	6	8	9	7	7	9	9
		С	83	84	84	85	84	84	82	81	83	85	85	83
	2014	В	6	6	7	9								10
С		88	86	85	85								84	
Численность занятых	Перспективы изменения в ближайшие 3 месяца													
	2014	В	5	7	8	5	3	2	3					
		С	75	77	78	75	75	74	73					
Экономическая ситуация	Уровень в текущем месяце													
	2012	В	-7	-7	-7	-6	-6	-5	-6	-6	-6	-6	-5	-4
		С	79	79	79	78	80	81	80	80	80	80	79	80
	2013	В	-2	-3	-4	-3	-4	-8	-9	-8	-9	-10	-8	-7
		С	80	79	82	79	78	76	75	74	73	72	74	75
	2014	В	-8	-8	-8	-10								
		С	76	76	74	72								
	Перспективы изменения в ближайшие 3 месяца													
2014	В	20	23	23	22	22	19	17						
	С	62	63	65	64	64	65	63						

## Строительство

	Год	I	II	III	IV		Год	I	II	III	IV		
Общее экономическое положение	Уровень в текущем квартале					Портфель заказов	Уровень в текущем квартале <sup>7</sup>						
	2012	B	-3	-4	-4		-3	2012	B	-22	-24	-23	-24
		C	75	76	74		75		C	74	72	73	74
	2013	B	0	-2	-1		0	2013	B	-19	-23	-21	-21
		C	80	82	79		80		C	79	75	77	77
	2014	B	-1					2014	B	-19			
		C	81						C	79			
	В следующем квартале по сравнению с текущим кварталом						В следующем квартале по сравнению с текущим кварталом						
	2014	B	20	19				2014	B	23	20		
		C	78	73					C	75	70		
Физический объем работ	В текущем квартале по сравнению с предыдущим кварталом					Оценка производственных мощностей относительно спроса на СМР	Уровень в текущем квартале						
	2012	B	3	-6	-5		2	2012	B	-10	-9	-9	-9
		C	55	54	55		52		C	86	87	89	87
	2013	B	-1	-7	-7		-3	2013	B	-8	-7	-8	-6
		C	53	51	51		53		C	90	91	90	92
	2014	B	-4					2014	B	-8			
		C	50						C	90			
	В следующем квартале по сравнению с текущим кварталом						Численность занятых	В следующем квартале по сравнению с текущим кварталом <sup>7</sup>					
	2014	B	27	18					2014	B	15	13	
		C	71	70				C		79	77		
Цены на строительные материалы	В текущем квартале по сравнению с предыдущим кварталом					Цены на СМР	В текущем квартале по сравнению с предыдущим кварталом						
	2012	B	72	73	73		72	2012	B	48	49	49	50
		C	26	27	27		28		C	48	45	47	46
	2013	B	71	73	73		70	2013	B	51	50	50	49
		C	27	27	27		28		C	45	46	46	47
	2014	B	69					2014	B	50			
		C	31						C	46			
	Обеспеченность собственными финансовыми средствами	В текущем квартале по сравнению с предыдущим кварталом					Обеспеченность кредитными и заемными финансовыми средствами	В текущем квартале по сравнению с предыдущим кварталом					
2012		B	-4	-7	-6	-4		2012	B	-1	-1	1	0
		C	66	65	64	68			C	53	53	54	56
2013		B	-4	-3	-6	-6		2013	B	-2	-3	-2	-2
		C	66	65	62	60			C	57	55	58	61
2014		B	-6					2014	B	-3			
		C	63						C	59			

Таблица 3

## Розничная торговля

	Год	I	II	III	IV		Год	I	II	III	IV		
Общая экономическая ситуация	В текущем квартале по сравнению с предыдущим кварталом <sup>7</sup>					Заказы на поставку товаров	В текущем квартале по сравнению с предыдущим кварталом						
	2012	В	5	7	6		4	2012	В	1	8	6	2
		С	69	73	74		72		С	59	54	57	54
	2013	В	4	5	4		0	2013	В	3	10	9	1
		С	72	71	75		71		С	59	58	59	57
	2014	В	6					2014	В	-4			
		С	75						С	58			
	В следующем квартале по сравнению с текущим кварталом <sup>7</sup>							В следующем квартале по сравнению с текущим кварталом					
	2014	В	14	14				2014	В	8	14		
		С	67	70					С	64	66		
Оборот розничной торговли	В текущем квартале по сравнению с предыдущим кварталом					Объем продаж в натуральном выражении	В текущем квартале по сравнению с предыдущим кварталом						
	2012	В	-1	4	3		1	2012	В	-4	3	1	-4
		С	41	40	39		37		С	50	49	49	46
	2013	В	-1	8	4		-6	2013	В	-1	8	4	-7
		С	41	40	40		40		С	49	48	50	47
	2014	В	-8					2014	В	-9			
		С	40						С	49			
	Обеспеченность собственными финансовыми ресурсами	В текущем квартале по сравнению с предыдущим кварталом					Прибыль	В текущем квартале по сравнению с предыдущим кварталом					
2012		В	-5	-2	-2	-3		2012	В	-5	1	1	-4
		С	79	78	80	79			С	45	49	45	44
2013		В	-4	-3	-4	-4		2013	В	-6	0	-2	-9
		С	80	77	78	78			С	48	47	46	47
2014		В	-5					2014	В	-15			
		С	78						С	43			
Цены реализации		В текущем квартале по сравнению с предыдущим кварталом						Складские запасы	Уровень в текущем квартале <sup>7</sup>				
	2012	В	40	42	43	43	2012		В	-2	-4	-3	-3
		С	52	52	51	51			С	88	88	89	87
	2013	В	41	42	41	39	2013		В	-5	3	-2	5
		С	53	53	51	55			С	87	87	86	86
	2014	В					2014		В	4			
		С						С	87				
	В следующем квартале по сравнению с текущим кварталом					Численность занятых	В следующем квартале по сравнению с текущим кварталом						
	2014	В	37					2014	В	0	3		
		С	56				С		82	83			

## Оптовая торговля

	Год	I	II	III	IV		Год	I	II	III	IV		
Общее экономическое положение	В текущем квартале по сравнению с предыдущим кварталом <sup>7</sup>					Складские запасы	Уровень в текущем квартале <sup>7</sup>						
	2012	B	-1	-2	2		4	2012	B	-5	-6	-8	-4
		C	69	70	68		68		C	85	86	82	86
	2013	B	3	1	2		3	2013	B	-2	-2	-2	-2
		C	67	69	71		71		C	88	88	88	88
	2014	B	0					2014	B	0			
		C	68				C		80				
	В следующем квартале по сравнению с текущим кварталом <sup>7</sup>					Численность занятых	В следующем квартале по сравнению с текущим кварталом						
	2014	B	11	14				2014	B	4	2		
		C	71	70			C		82	82			
	Оптовый товарооборот	В текущем квартале по сравнению с предыдущим кварталом					Объем продаж в натуральном выражении	В текущем квартале по сравнению с предыдущим кварталом					
		2012	B	-4	-3	3		+1	2012	B	-2	-3	1
C			20	19	17	17		C		28	29	27	28
2013		B	-5	-8	-2	-1		2013	B	-6	-7	-3	-1
		C	41	20	18	20			C	32	31	29	31
2014		B	-7					2014	B	-8			
		C	19						C	20			
В текущем квартале по сравнению с предыдущим кварталом					Цены закупки	В текущем квартале по сравнению с предыдущим кварталом							
2012	B	53	53	60		61	2012	B	59	61	65	65	
	C	37	37	34		33		C	33	31	29	30	
2013	B	54	48	54		56	2013	B	61	54	60	63	
	C	38	38	36		36		C	33	33	32	33	
2014	B	63					2014	B	65				
	C	35						C	31				
В следующем квартале по сравнению с текущим кварталом							В следующем квартале по сравнению с текущим кварталом						
2014	B	55	57				2014	B	55	57			
	C	41	39			C		39	39				
В текущем квартале по сравнению с предыдущим кварталом					Обеспеченность собственными финансовыми ресурсами	В текущем квартале по сравнению с предыдущим кварталом							
2012	B	1	1	-2		1	2012	B	1	1	1	1	
	C	75	75	76		75		C	75	77	75	75	
2013	B	-1	-2	-1		-1	2013	B	-3	-1	0	0	
	C	77	78	73		73		C	77	77	76	76	
2014	B	1					2014	B	-3				
	C	77						C	75				

Сфера услуг<sup>8</sup>

	Год	I	II	III	IV		Год	I	II	III	IV		
Общее экономическое положение	В текущем квартале по сравнению с предыдущим кварталом <sup>7</sup>					Спрос	В текущем квартале по сравнению с предыдущим кварталом <sup>7</sup>						
	2012	В	–	9	11		8	2012	В	–	2	4	3
		С	–	65	63		64		С	–	56	57	57
	2013	В	-4	9	12		2	2013	В	-17	2	0	-6
		С	84	63	62		64		С	59	60	60	60
	2014	В	-7					2014	В	-18			
		С	65						С	60			
	В следующем квартале по сравнению с текущим кварталом						В следующем квартале по сравнению с текущим кварталом <sup>7</sup>						
	2014	В	5	21				2014	В	3	19		
		С	65	61					С	65	61		
Число заключенных договоров или обслуженных клиентов	В текущем квартале по сравнению с предыдущим кварталом					Конкурентоспособность организаций	В текущем квартале по сравнению с предыдущим кварталом						
	2012	В	–	1	5		2	2012	В	–	2	3	2
		С	–	56	58		58		С	–	82	81	82
	2013	В	-16	1	0		-5	2013	В	-2	-1	-1	-3
		С	60	61	62		63		С	84	85	85	85
	2014	В	-14					2014	В	-4			
		С	62						С	88			
	В следующем квартале по сравнению с текущим кварталом						В следующем квартале по сравнению с текущим кварталом						
	2014	В	-2	16				2014	В	1	6		
		С	66	64					С	87	86		
Цены (тарифы) на услуги	В текущем квартале по сравнению с предыдущим кварталом					Прибыль	В текущем квартале по сравнению с предыдущим кварталом						
	2012	В	–	4	5		3	2012	В	–	-2	1	-2
		С	–	83	83		84		С	–	52	53	53
	2013	В	1	3	3		-1	2013	В	-21	-5	-4	-11
		С	79	83	85		85		С	59	61	62	61
	2014	В	2					2014	В	-19			
		С	84						С	61			
	В следующем квартале по сравнению с текущим кварталом						В следующем квартале по сравнению с текущим кварталом						
	2014	В	3	6				2014	В	-7	12		
		С	85	86					С	65	64		

<sup>8</sup> В данных, приведенных в таблице 5, сезонная составляющая не исключена.



Таблица 7

## Индексы предпринимательской уверенности

	Год	Янв.	Фев.	Март	Апр.	Май	Июнь	Июль	Авг.	Сент.	Окт.	Нояб.	Дек.
Промышленное производство	2012	-3	-2	0	0	0	1	1	2	1	0	1	1
	2013	0	0	-1	-2	-2	-2	-2	-2	-2	-2		
	2014	-1	-3	-4	-4								
	Год	I квартал			II квартал			III квартал			IV квартал		
Строительство	2012	-7			-6			-7			-5		
	2013	-5			-8			-4			-3		
	2014	-3											
Розничная торговля	2012	8			9			7			6		
	2013	8			6			6			4		
	2014	3											
Оптовая торговля	2012	5			6			9			7		
	2013	7			6			6			4		
	2014	5											
Сфера <sup>9</sup> услуг	2012				10			10			5		
	2013	0			9			6			-2		
	2014	-2											

Таблица 8

## Уровень загрузки производственных мощностей (в процентах)

	Год	Янв.	Фев.	Март	Апр.	Май	Июнь	Июль	Авг.	Сент.	Окт.	Нояб.	Дек.
Промышленное производство	2012	62	63	63	63	63	63	64	64	64	64	64	64
	2013	65	65	65	64	65	62	63	63	64	63	63	64
	2014	63	63	63	64								
	Год	I квартал			II квартал			III квартал			IV квартал		
Строительство	2012	60			61			63			62		
	2013	63			63			64			65		
	2014	64											

<sup>9</sup> Сезонная составляющая не исключена.